

上海大学上海电影学院

2022 年表演专业校考三试（线上考试）操作流程

教育部 APP 备案 3300041 号

设备要求：

“艺术升”APP 仅支持智能手机，不支持平板电脑、台式电脑。为了确保考生网络考试的顺利进行，建议考生使用最近 3 年上市的主流品牌手机（如华为、iPhone、小米、Vivo、Oppo 等），由于兼容性问题，不建议使用红米手机。

特别说明：

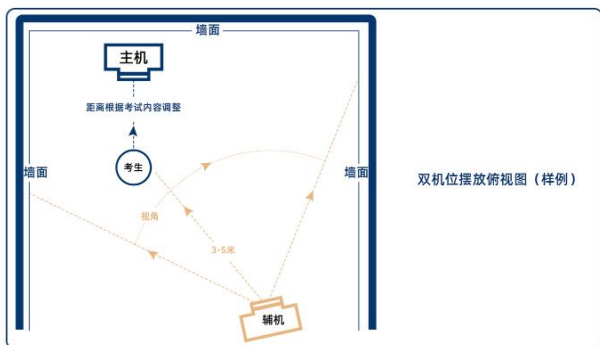
本文所示操作界面的图片均为示例图，相关内容请考生以实际网络考试界面显示为准。

1. 考前练习

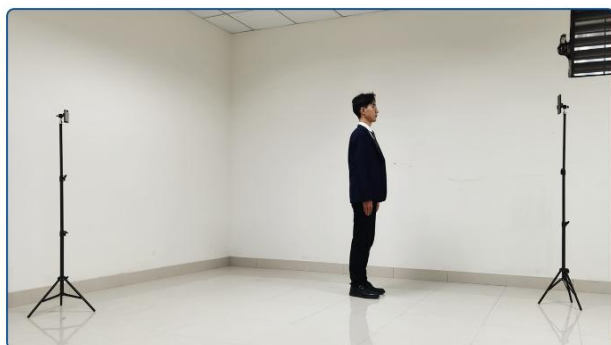
考生需要准备两部智能手机，**双机位录制**，手机 A（登录“艺术升”APP）作为主机，用于网络考试全部内容和流程，手机 B（打开“艺术升”APP，无需登录，扫描主机上的二维码完成绑定）作为辅机，用于监考考试过程，两部手机都需要下载“艺术升”APP。

考试前务必保持两部手机的电量、存储容量充足（存储容量建议至少在 20G 以上），提前检查 WiFi 网络信号，确保网络稳定畅通。务必移除两部手机的 SIM 卡，确保没有通话功能，考试过程中如果接到来电，会直接中断录制；除此之外，外放音乐、闹钟等其他应用程序也注意关闭，避免外界干扰。

考生进入“网络考试”菜单后选择**“考前练习”**进行模拟考试，**没有参加考前练习的考生将无法进行正式考试**。考生可以通过多次考前练习，熟练掌握考试流程，确定好拍摄的最佳距离、角度和位置。



双机位摆放俯视图（样例）



（拍摄机位图）



（考前练习）

2. 正式考试

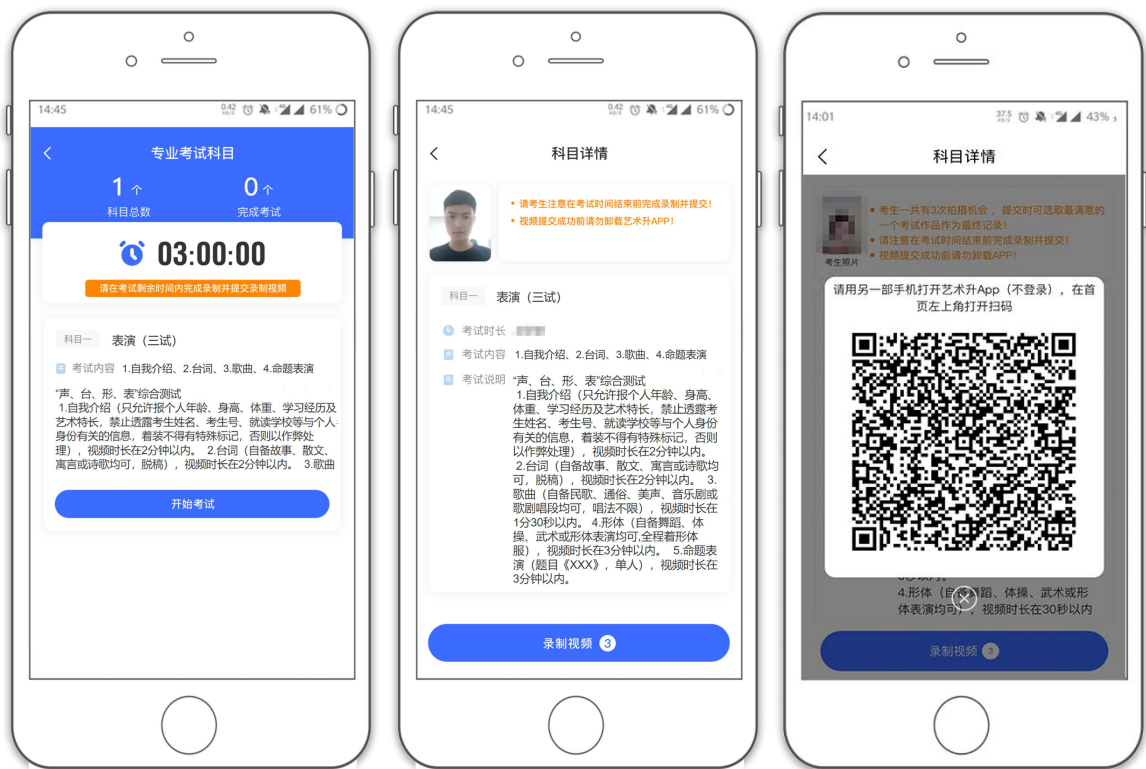
考生进入“网络考试”菜单后选择“正式考试”，正式考试前请仔细阅读考生须知、考场规则等相关信息。点击“正式考试”按钮后会提示考生确认《诚信承诺书》，仔细阅读后勾选“我已阅读”前的复选框，即可进入正式考试。

注：考生须在点击“正式考试”按钮后的3个小时内完成考试。



正式开始考试后，使用手机 A 点击“正式考试”进入科目列表，可以看到该专业下的所有科目；

选择所要考试的科目，点击“开始考试”进入科目详情页面，可以看到考试时长、考试内容、考试说明等相关信息；点击“录制视频”会弹出二维码，并提示“请用另一部手机打开“艺术升”APP（不登录），在首页左上角打开扫码”。扫码完成后将手机 B 安放在辅机机位（横屏录制）。因辅机录制含辅机摆放和主机实人认证时间，辅机录制时长比主机录制时长多 3 分钟。



(主机二维码界面)



(打开辅机进行扫码)

回到主机机位，主机这个时候会要求考生进行**实人认证**，按照提示进行操作，通过认证后进入录制界面，点击**“开始录制”**按钮，开始录制考试视频（**横屏录制**）。



(人脸识别)





(主机录制视频)

考生拍摄视频，拍摄时长结束会自动停止拍摄，考生也可以手动停止拍摄。停止拍摄后，拍摄的视频将会自动保存。



(辅机视频录制)

3. 提交视频

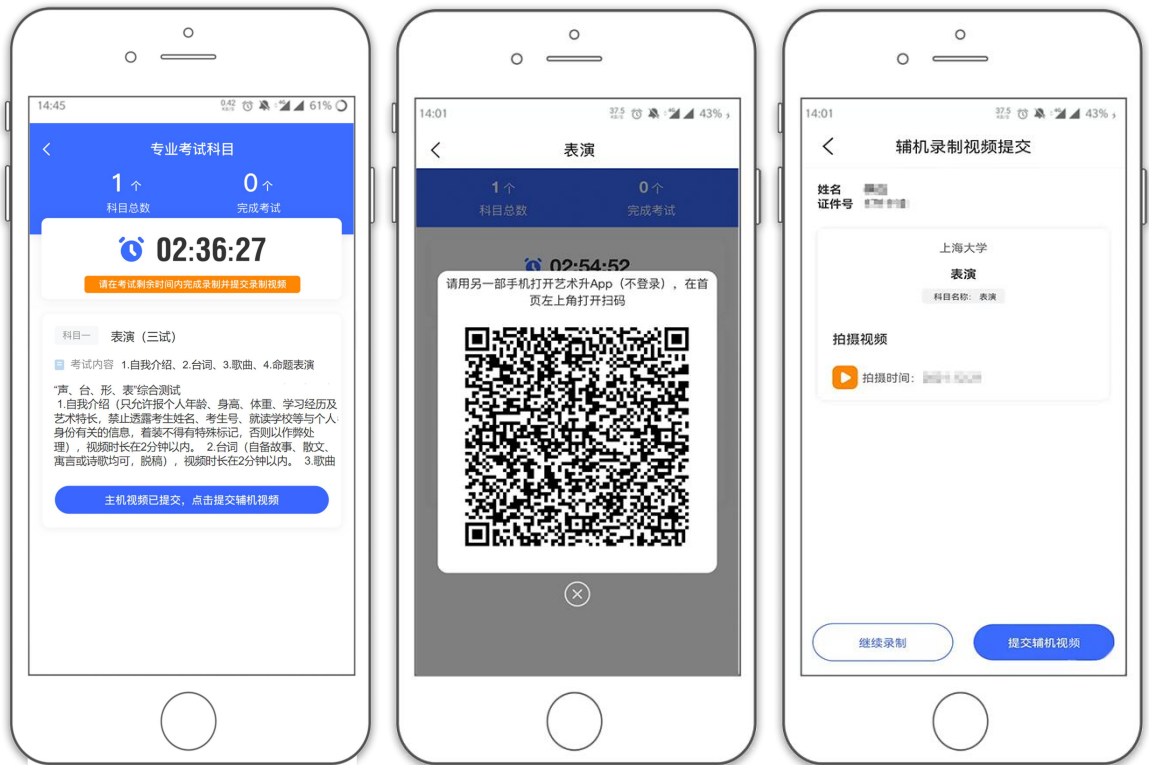
录制完成后，考生可以提交视频。**首先提交手机 A 也就是主机中的视频**，如果有多次录制机会，**可以选择你最满意的一段视频进行提交**；主机视频提交完成后会跳回科目列表，**不允许再次修改**，提交后的科目会显示**“主机视频已提交，点击提交辅机视频”**。

提交主机视频后考生即可点击手机 B 也就是辅机上的**“提交辅机视频”**按钮，**系统会自动匹配与考生提交主机相对应的辅机视频上传**，上传成功后辅机会弹出**“上传成功”**弹窗，**主机显示“完成考试”**，考试正式结束。

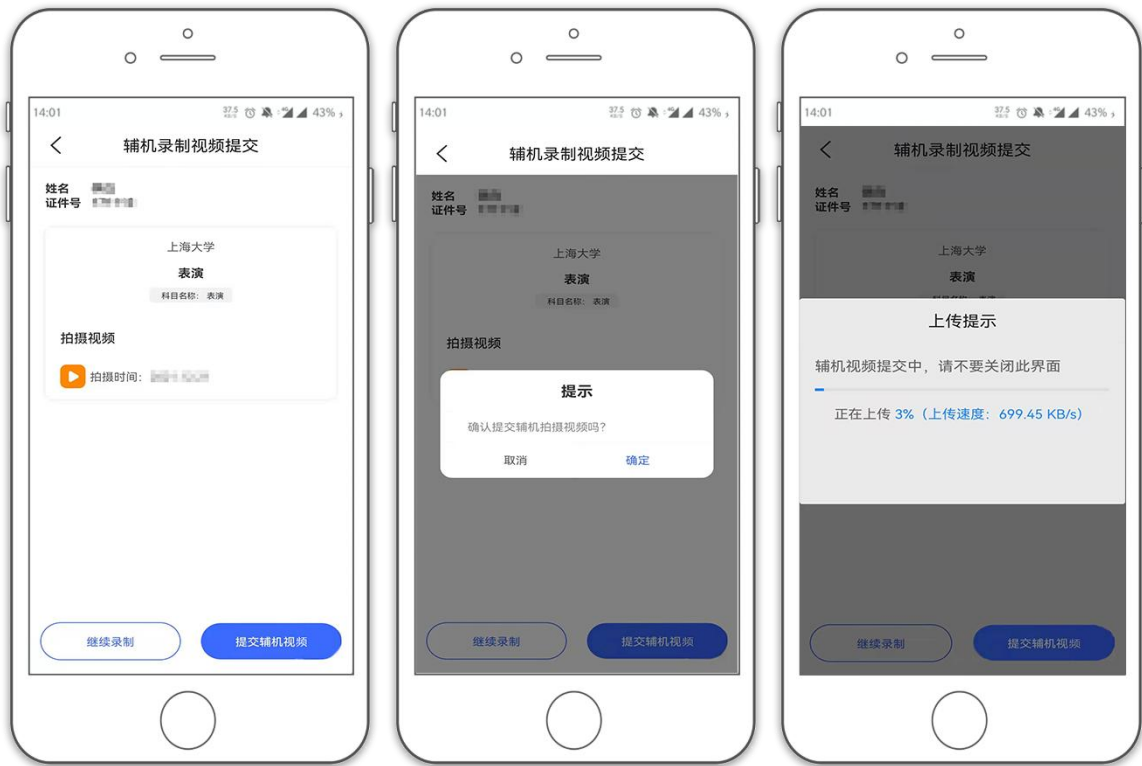
注：若辅机因特殊原因退出了提交视频界面，考生可点击主机上的**“主机视频已提交，点击提交辅机视频”**按钮，点击后会再次跳出二维码，使用辅机扫码后，即可回到提交辅机视频界面。



(主机视频上传)



(辅机扫码重新回到提交辅机页面)



(辅机视频提交)



(主机显示完成考试)