

浙江师范大学 2022 年“三位一体”“复硕试点”招生考试平台 “小艺帮” APP 考生操作手册

本操作说明中所用图片均为操作示意图，其所示考试科目及内容、考试时间等均与正式考试无关。

在操作过程中，如果遇到系统操作及技术问题请联系小艺帮：

QQ 号：800180626

客服电话：4001668807

服务时间：周一到周日，8:00-24:00，其他时间的咨询会延迟到当天 8:00 处理，敬请谅解！

1. 下载注册及登录

1.1 下载安装

扫描下方二维码即可下载安装，或到小艺帮官方网站扫描二维码下载，考生不要通过其他渠道下载。网址：
<https://www.xiaoyibang.com/>。



安装时，请授权允许小艺帮使用摄像头、麦克风、扬声器、存储空间、网络等权限，以保证可以正常考试。

须使用 android7.0 及以上、鸿蒙系统 2.0 及以上或 ios 系统 10.0 以上的近两年上市的主流品牌机（例如华为、小米、oppo、vivo 等千元以上机型，请勿使用“红米 Note 9”和“红米 9”参加考试，否则出现问题后果自负。），否则可能导致小艺帮 APP 及小艺帮助手 APP 无法下载或无法考试，责任自负。小艺帮和小艺帮助手只支持手机，不支持平板、电脑，主辅机支持不同系统。

1.2 注册：打开 app 点击【注册】，输入手机号，点击发送验证码后填写密码并牢记，点击注册。

港澳台侨及国际用户请点击注册页下方【港澳台侨及国际用户入口】进行注册。

1.3 登录：进入登录页，使用手机号/身份证号/邮箱和密码即可登录，身份证号登录必须是后续完成考生身份认证方可使用，身份证号必须为考生本人身份证号。

The image displays two side-by-side screenshots of the application's user interface. The left screenshot is the registration page, featuring a header with '登录' and '注册' (underlined), a '手机号' input field, a '验证码' input field with a '发送验证码' button, a '密码' input field, and a blue '注册' button at the bottom. The right screenshot is the login page, featuring a header with '登录' (underlined) and '注册', a combined '手机号/身份证号/邮箱' input field, a '密码' input field, a '忘记密码?' link, a '验证码登录' link, and a blue '登录' button at the bottom. Both pages include a '港澳台侨及国际用户入口' link at the very bottom.

2. 身份认证及填写考生信息



首次登录，需要认证考生的报考信息，才可以报名参加考试。注意屏幕下方小蓝条，认证后不可更改信息。

2.1 身份认证

请认证考生身份证照片，按提示上传身份证人像面和国徽面，点击下一步，也可点击右上方手动上传身份证信息，填写身份证上的信息进行识别；港澳台侨及国际考生可选择护照或通行证认证。

如遇到身份证已被验证，可点击“去申诉”，请耐心等待人工审核结果。

请尽早完成身份认证以免影响考试。

2.2 填写考生信息

提前准备一张免冠证件照电子版。

注册时，选择身份为“其他”，按照指引填写学籍信息，即可完成认证。请务必根据实际情况填写。



2.3 考试确认

认证通过后，【报考】页面会出现您有待确认的考试，请点击进去确认考试。

如果没有找到需要确认的考试记录，请联系学校核对导入名单是否正确，如学校确认无误，请学生联系小艺帮客服处理。

2.3.1 点击屏幕下方【报考】

2.3.2 系统会自动显示该证件号下，已经报名的专业，未在规定时间内确认考试，时间结束则无法再确认考试。

2.3.3 确认成功后，在【在线考试】列表页会自动生成一条考试记录，请返回到【在线考试】列表页查看具体的报考详情和考试要求。



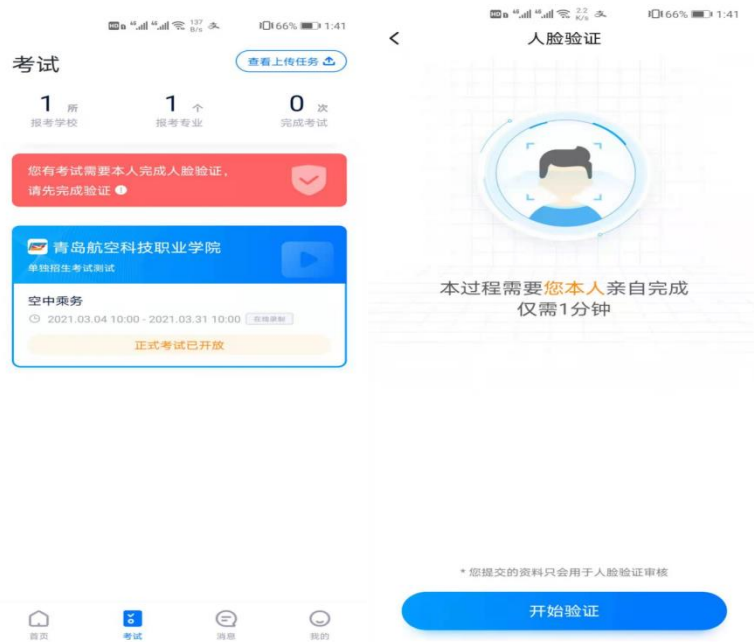
【注意】：如果确认考试里面没有数据，请耐心等待并持续关注该页面，学校还没有导入考试；若模拟考前一天，还未看到数据，请联系小艺帮客服。

3. 考前准备

3.1 人脸验证

请选择【报考-在线考试】页面，点击页面上方红色条处，按提示进行人脸验证。请不要化妆、戴美瞳等，验证时调整好光线，不要出现高曝光的情况，保证人脸清晰，避免人脸识别失败。若多次人脸验证失败可以申请“人工审核”，请耐心等待人工审核结果。

请考生务必于模拟考试前本人完成人脸认证，否则无法正常参加考试。



3.2 考前任务

点击屏幕下方【报考-在线考试】，选择相应考试，完成“考前阅读”和签署《诚信考试承诺书》。未完成考前任务的不能参加模拟考试和正式考试。

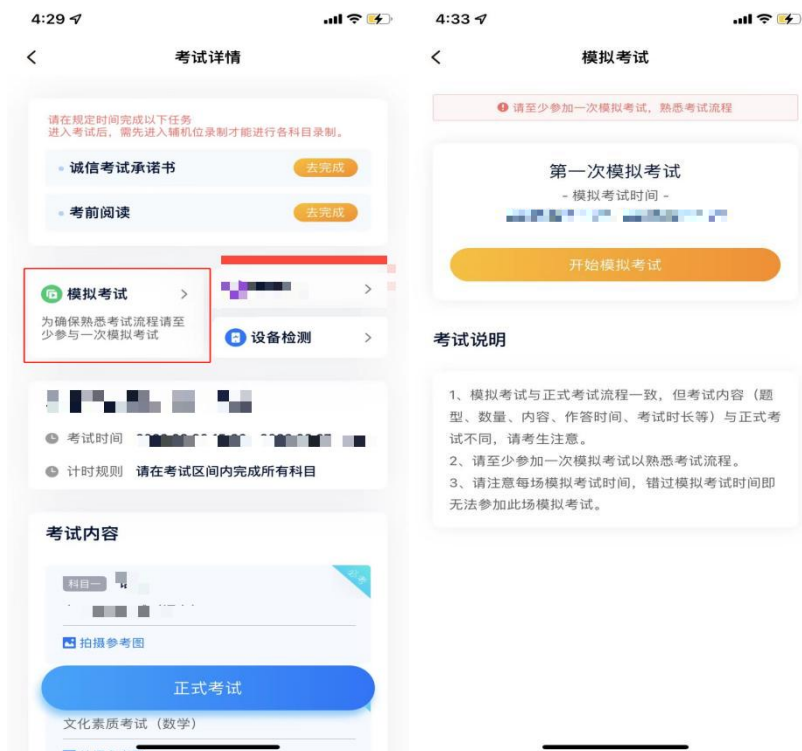


3.3 模拟考试

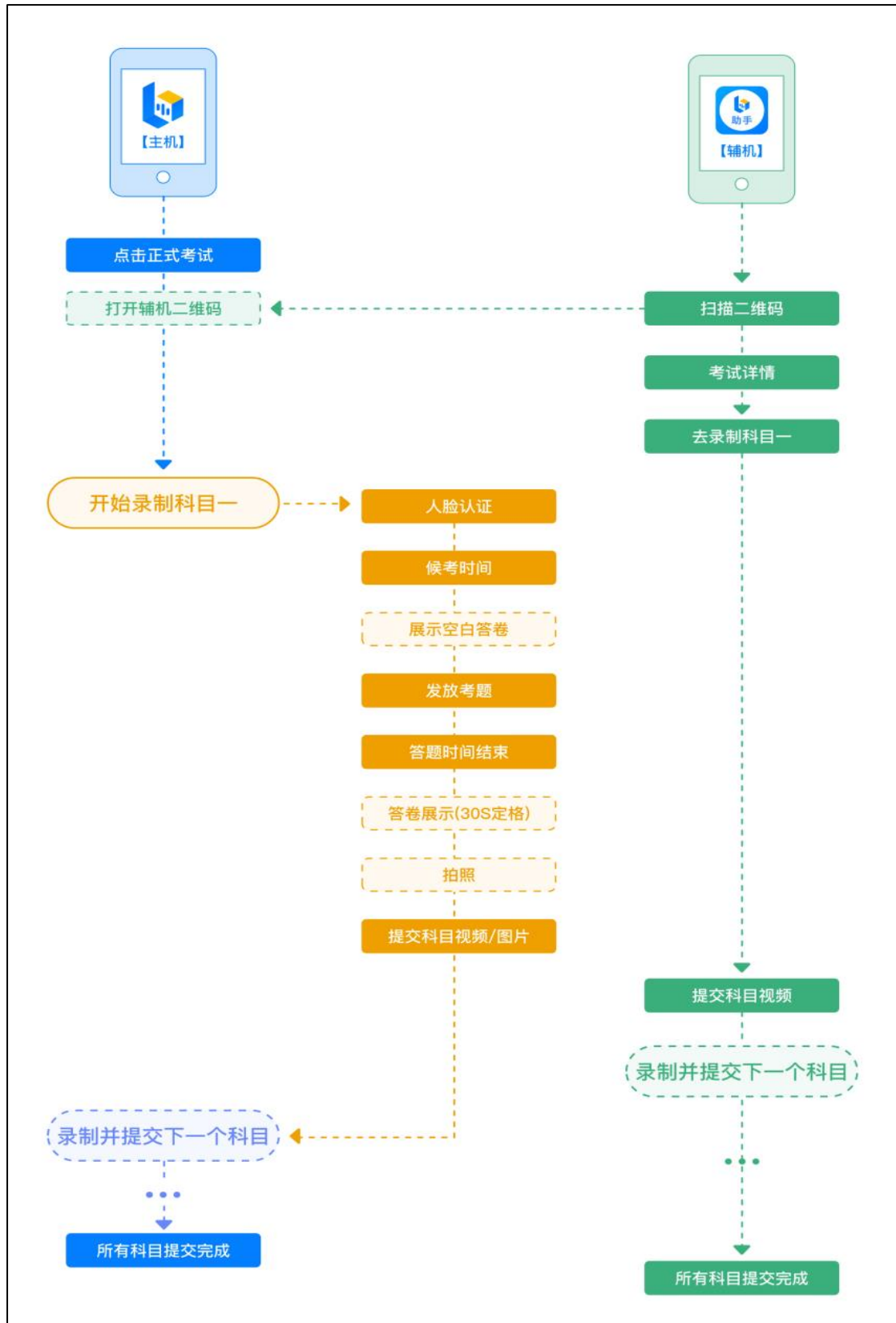
考前至少完成一次模拟考试，以熟悉正式考试流程。

模拟考试除题目外，其他与正式考试流程一致，有严格的考试时间限制，请在规定的时间内完成模拟考试，模拟考试视频也可提交，但是模拟考试视频不作为评分依据。

模拟考试仅可考生本人参加，请注意不要化妆、不佩戴美瞳等，避免人脸识别失败。

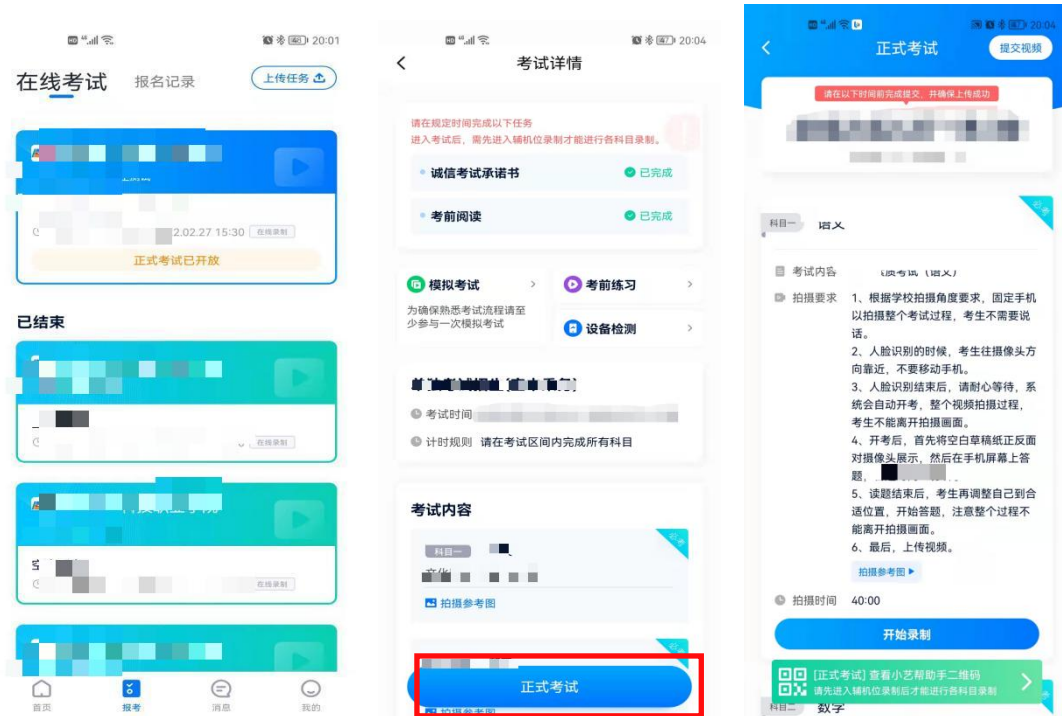


4. 正式考试流程



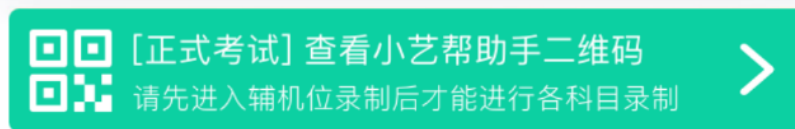
4.1 进入考试

请按下图顺序操作，选择相应考试，点击“正式考试”，进入正式考试页面。



4.2 架设双机位

请点击科目介绍页面下方的“小艺助手二维码”，完成辅机位架设。具体操作步骤请阅读“小艺助手 APP 考生操作手册”。



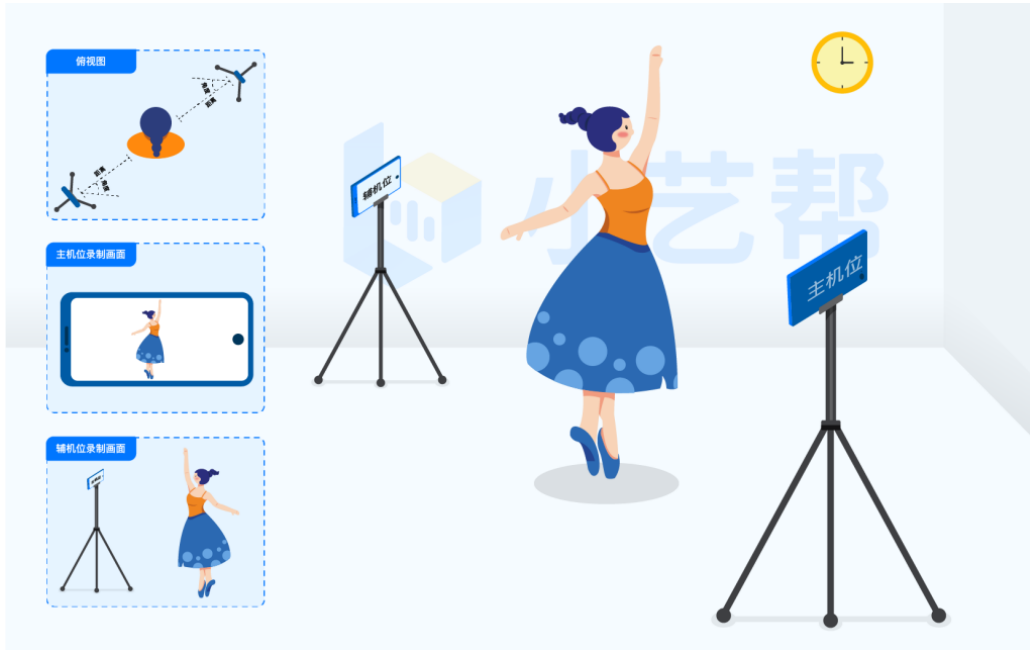
建议考生于考试前确定双机位架设方式及位置，以免浪费正式考试的时间。正式考试时，考生须于候考时完成辅机位架设并开始拍摄录制，否则无法正常参加考试。

书写展示环节的双机位摆放示意图参考如下：



结构化面试环节要求站立作答（个别专业要求全身入镜，具体要求以正式考试当天题目为准）。该环节还包含特长展示，请考生提前摆放好特长展示所需道具，并考虑特长展示环节的拍摄范围，考生本人须全程出现在主机位和辅机位的画面中。机位摆放参考如下：





4.3 正式考试

考生须在考前按学校要求，准备好考试工具，布置好考试环境。考试全程请露出双耳，不被遮挡。

4.3.1 考生须按时候考，点击下图“开始录制”，小艺帮 APP 自动检测电量、设备状态等，符合要求方可进入候考，否则无法进行下一步操作。



4.3.2 候考时间内完成人脸比对

根据语音提示进行人脸比对，请注意不要佩戴美瞳、不要化妆等；选择光线适当角度，不要出现高曝光的情况，保证人脸清晰。如连续3次人脸比对失败，需要按系统提示重新完成人脸验证。

请考生尽早进入考试科目录制状态（下图所示）、完成人脸比对，以免错过考试作答时间、无法正常参加考试。



4.3.3 等待候考时间结束

人脸比对完成后，考生不得退出下图界面，否则可能无法进入正式考试作答。



候考时间内，考生不得离开双机位拍摄范围，考试空间内不得出现除考生外的其他人员，考生可点击“收起”按键，观看录制景别。

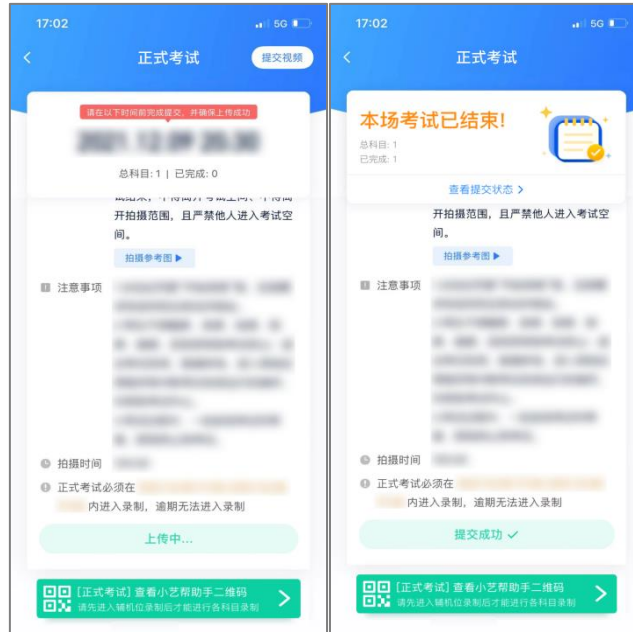
4.3.4 考试作答

每个科目的作答开始时间为发放考题时间，错过作答开始时间将无法参加考试。屏幕会显示倒计时，请考生把握好作答时间。书写展示环节需要按照系统提示进行定格展示，点击考试结束后按照系统提示拍照上传。

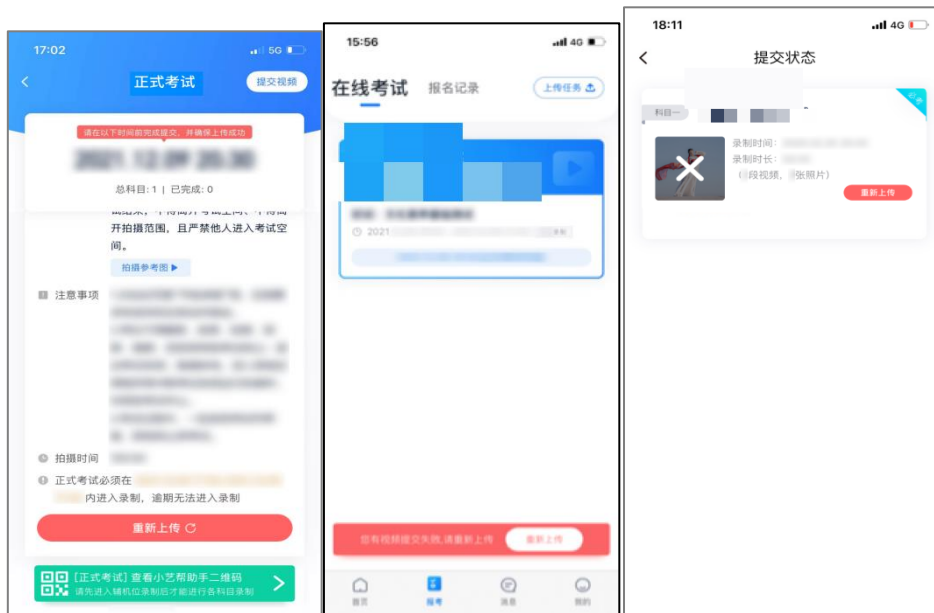
考试过程中可通过点击屏幕左下角画面，自行切换本人画面和考题画面。

4.4 考试结束、提交视频

4.4.1 考试结束后，主机点击提交考试答题纸图片及录制视频。注意：请务必点击提交。科目一点击提交后，无论是否上传完毕，都可以进行科目二的考试。请严格按照科目二的考试时间准时参加考试。科目二考试结束后，按照同样要求提交科目二的录像视频材料。录制结束后，请不要立即关闭程序，请耐心等待视频上传完成。小艺帮 APP 提示视频上传成功前，请考生关注上传进度，为防止视频上传过程中出现意外，考生于考试结束后 48 小时内，不得卸载小艺帮 APP 和终止程序运行，不得清理手机内存、垃圾数据等。



4.4.2 如遇上传中断，建议切换网络，并按下图步骤重新上传，直至视频上传成功。



18:11

4G



提交状态

科目一

录制时间: [模糊]
录制时长: [模糊]
([模糊]段视频, [模糊]张照片)

 [提交成功](#)