



中国政法大学 毕业生就业质量年度报告（2020）

CHINA UNIVERSITY OF POLITICAL SCIENCE AND LAW



二〇二〇年十二月

中国政法大学毕业生就业质量年度报告 (2020)

目 录

前 言.....	1
一、就业概况.....	3
(一) 基本数据.....	3
(二) 毕业生就业特点.....	4
二、毕业生规模及结构.....	6
(一) 基本情况.....	6
(二) 学院分布.....	6
(三) 学科分布.....	7
(四) 性别比例.....	8
(五) 民族比例.....	9
(六) 生源地分布.....	9
三、毕业生就业情况.....	11
(一) 整体就业状况.....	11
(二) 单位性质.....	12
(三) 单位行业.....	13
(四) 就业地域.....	14
(五) 深造.....	16
1. 国内升学.....	16
2. 出国(境)留学.....	17
(六) 自主创业.....	19
(七) 特色领域.....	20
1. 党政机关.....	20
2. 知名律所.....	21
3. 西部基层.....	22
4. 国际组织实习任职.....	23
附件 1: 学校概况.....	24
附件 2: 部分学科就业状况统计表.....	29

前 言

2020年，中国政法大学以习近平新时代中国特色社会主义思想为指导，坚决落实党中央国务院、教育部和北京市关于就业创业各项决策部署，克服新冠疫情带来的不利影响，动员各方力量，多措并举，促进毕业生更加充分更高质量就业。截至2020年10月31日，我校毕业生毕业去向落实率94.16%，其中本科生为95.51%，研究生为92.94%，在北京地区高校位居前列。

一、编写依据

高校毕业生就业质量，是指通过对高校毕业生的就业流向、结构布局和供需情况等分析研究，从整体上反映出学校为经济社会建设提供人才保障和智力支撑的状况。为客观反映我校2020届毕业生就业状况，完善就业状况反馈机制，及时回应社会关切、接受社会监督，建立健全学校毕业生就业工作评价体系，根据《教育部办公厅关于编制发布高校毕业生就业质量年度报告的通知》（教学厅函[2013]25号）的要求，由校学生就业创业指导服务中心编制学校毕业生就业质量年度报告。

二、数据来源

报告以学校2020届全体毕业生（含本科生、研究生）为研究对象，以2020届毕业生就业状况为数据源，以上报北京市教委审核备案的数据为准。

三、概念及分类说明

1. 报告中本科生数据除特指外，均指本科层次毕业生数据，包含双专业双学位和第二学士学位毕业生。

2. 报告中毕业去向落实率、就业去向分类、签约率、深造率的统计标准及统计方法均按照教育部有关文件要求¹。毕业去向落实率计算公式为：

毕业去向落实率=（已升学+已出国+签订就业协议+签订劳动合同+自主创业+自由职业+参军入伍+其他形式就业）人数/毕业生人数；

就业签约率=（已升学+已出国+签订就业协议+签订劳动合同）人数/毕业生人数；

深造率=（已升学+已出国）人数/毕业生人数。

3. 就业单位行业：根据国家统计局国民经济行业分类标准（GB/T4754-2017），共分为“农林牧渔业”“采矿业”“制造业”等20类，以及毕业生进入“军队”行业，共21类。

4. 西部地区：包含下列12个省/市/自治区：内蒙古、广西、重庆、四川、贵州、云南、西藏、陕西、甘肃、青海、宁夏、新疆。

5. 事业单位：包括科研设计单位、高等教育单位中初等教育单位、医疗卫生单位、其他事业单位。

二零二零年十二月

¹ 《教育部办公厅关于严格核查2020届毕业生就业数据的通知》（教学厅函〔2020〕19号）

一、就业概况

（一）基本数据

2020届毕业生共4387人，其中本科生2092人、研究生2295人。

截至2020年10月31日，我校毕业生毕业去向落实率为94.16%（其中，本科生毕业去向落实率95.51%，研究生毕业去向落实率92.94%）。

1. 本科生

本科毕业生2092人，落实就业1998人，毕业去向落实率95.51%。继续深造1559人，占落实总数的78.03%（其中，国内升学1418人，占落实总数的70.97%；出国141人，占落实总数的7.06%）；签约（含签就业协议和签劳动合同）就业145人，占落实总数的7.26%；其他形式就业291人，占落实人数的14.56%；志愿服务西部1人，占落实人数的0.05%；参军入伍1人，占落实人数的0.05%；自主创业1人，占落实人数的0.05%。

2. 研究生

毕业研究生2295人，落实就业2133人，毕业去向落实率92.94%。继续深造119人，占落实总数的5.58%（国内升学88人，占落实总数的4.13%；出国31人，占落实总数的1.45%）；签约（含签订就业协议和劳动合同）就业1295人，占落实人数的60.71%；其他形式就业707人，占落实人数的33.15%；自主创业12人，占落实总数的0.56%。

（二）毕业生就业特点

1. 就业状况基本稳定。截至2020年10月31日，毕业生毕业去向落实率94.16%，其中本科生为95.51%，研究生为92.94%，在北京地区高校名列前茅。毕业生就业去向仍以党政机关、司法部门、企事业单位为主。在落实就业单位（含签就业协议、劳动合同和单位用人证明）的毕业生中有589人进入党政机关工作，占落实单位总数的26.14%；在北京地区就业的有1125人，占落实单位总数的49.93%。有13人自主创业。

2. 就业去向特色明显。毕业生到党政机关就业、本科生境内外深造、法律服务相关单位就业继续占较大比例，特色突出。

（1）境内外深造院校层次高。国内升学的844人，有567人选择继续攻读本校的研究生，攻读北京大学、清华大学、中国人民大学、复旦大学等“世界一流大学建设高校”研究生的有178人（其中，中国人民大学54人，北京大学39人，清华大学24人）；攻读对外经济贸易大学、中央财经大学、中国社科院大学等其他“世界一流学科建设高校”的共59人。

出国（境）留学的172人中，有66名毕业生赴泰晤士高等教育2021年度世界大学排名（Times Higher Education World University Rankings）前五十的高校就读，如牛津大学、加州大学伯克利分校、约翰霍普金斯大学、宾夕法尼亚大学、加州大学洛杉矶分校、伦敦大学学院、哥伦比亚大学等校攻读研究生。

（2）到高层次党政机关就业比例较高。有部分毕业生到国务院办公厅、全国人大常委会办公厅、中共中央纪律检查委

员会、最高人民检察院、最高人民法院、外交部、公安部、财政部、商务部等国家机关工作。

(3) 到一流律所就业工作人数较多。根据著名法律评级机构钱伯斯发布的《2020亚太法律指南》中国地区中资律所的排名情况,有169名同学到中伦律师事务所、金杜律师事务所、大成律师事务所等各领域内的一流律所工作。

(4) 毕业生积极响应国家号召,到西部和基层工作。共254人选择到西部和基层单位工作,其中本科毕业生75人,毕业研究生179人,奔赴全国20个省、直辖市、自治区工作,部分同学选择到法检系统基层单位工作。

二、毕业生规模及结构

（一）基本情况

2020届全校共有毕业生4387人，其中本科生2092人（包含第二学士学位37人）；研究生2295人（其中，硕士研究生2118人，博士研究生177人）。

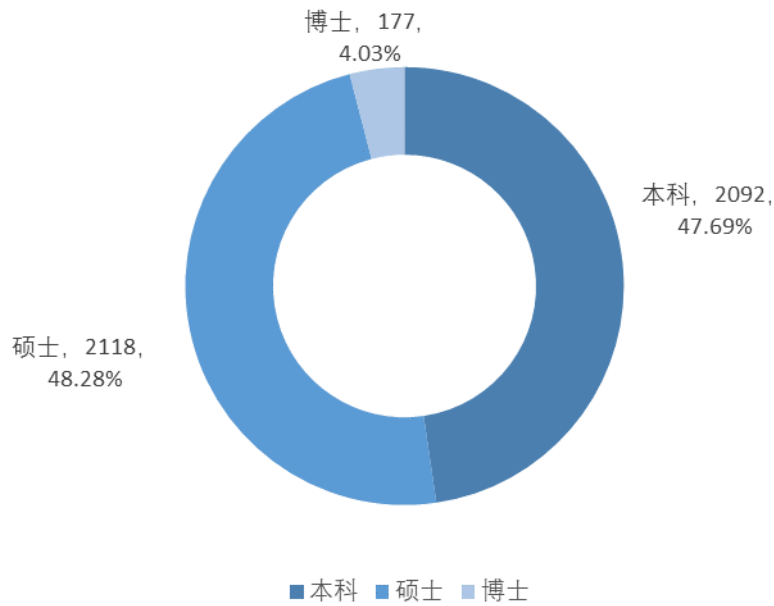


图 1 毕业生结构层次分布图

（二）学院分布

毕业生分布在17个培养单位，其中毕业生人数最多的五个学院分别是法学院（21.22%）、民商经济法学院（15.59%）、刑事司法学院（11.94%）、国际法学院（11.01%）和商学院（10.51%）。

表 1 2020 届毕业生学院分布情况

所在学院	本科	硕士	博士	总人数	占比
法学院	568	325	38	931	21.22%
民商经济法学院	370	278	36	684	15.59%
刑事司法学院	354	147	23	524	11.94%

国际法学院	389	78	16	483	11.01%
商学院	165	290	6	461	10.51%
法律硕士学院	——	337	——	337	7.68%
政治与公共管理学院	83	223	20	326	7.43%
中欧法学院	——	118	6	124	2.83%
光明新闻传播学院	40	45	——	85	1.94%
外国语学院	43	41	——	84	1.91%
人文学院	26	44	8	78	1.78%
证据科学研究院	——	62	16	78	1.78%
社会学院	38	29	——	67	1.53%
比较法学研究院	——	57	4	61	1.39%
马克思主义学院	16	26	1	43	0.98%
人权研究院	——	10	3	13	0.30%
国际儒学院	——	8	——	8	0.18%

（三）学科分布

毕业生分布在法学、管理学、文学、经济学、哲学、理学和历史学7个学科门类，其中法学的毕业生最多，共3461人，占全部毕业生总数的78.89%；其次是管理学，有592名毕业生，占全部毕业生总数的13.49%；文学的毕业生有162人，占全部毕业生总数的3.69%；经济学98名毕业生，占全部毕业生总数的2.23%；哲学38名毕业生，占全部毕业生总数的0.87%；理学23名毕业生，占全部毕业生总数的0.52%；历史学13名毕业生，占全部毕业生总数的0.30%。

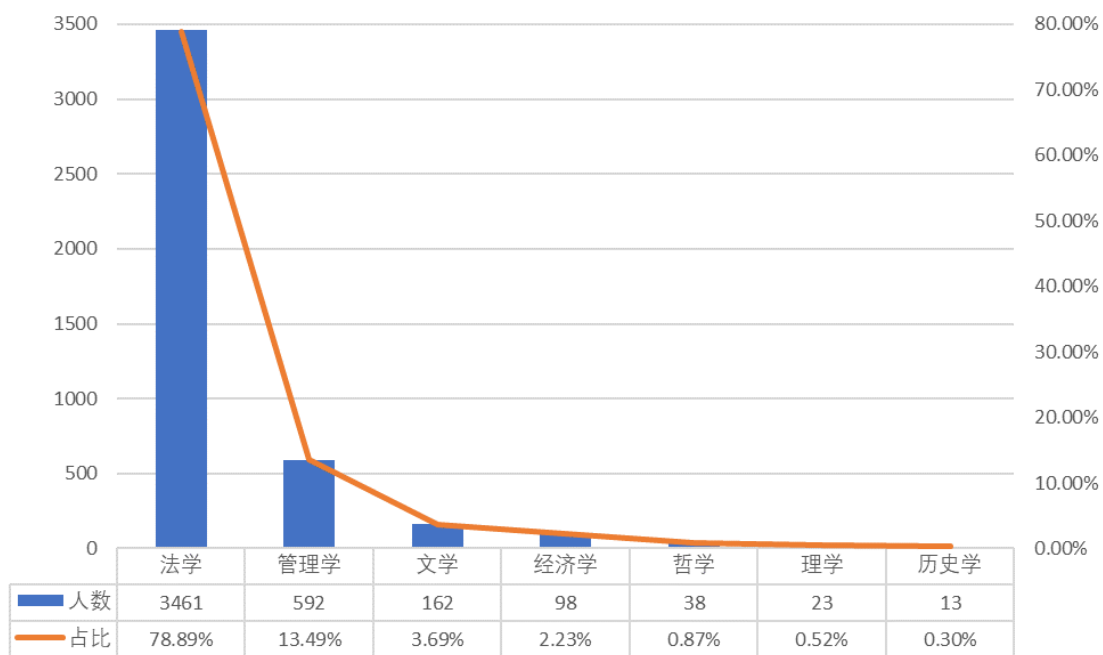


图 2 2020 届毕业生学科门类分布

表 2 分层次学科门类分布情况统计表

学科门类	本科		硕士		博士	
	人数	占比	人数	占比	人数	占比
法学	1764	84.32%	1527	72.10%	170	96.05%
管理学	138	6.60%	453	21.39%	1	0.56%
文学	93	4.45%	69	3.26%	—	—
经济学	69	3.30%	23	1.09%	6	3.39%
哲学	13	0.62%	25	1.18%	—	—
理学	15	0.72%	8	0.38%	—	—
历史学	0	0.00%	13	0.61%	—	—
总计	2092	100.00%	2118	100.00%	177	100.00%

(四) 性别比例

从性别分布来看，男生为1519人，占34.63%；女生为2868人，占65.37%。其中，男生1519人中，本科生690人，硕士研究生725人，博士研究生104人。女生2868人中，本科生1402人，硕士研究生1393人，博士研究生73人。

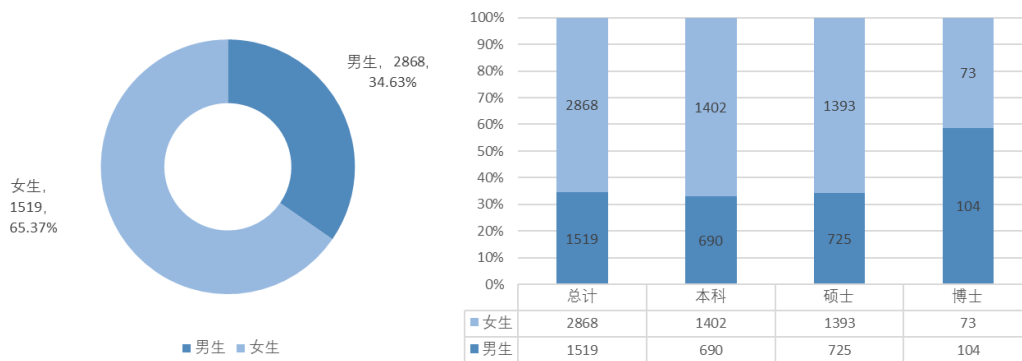


图 3 毕业生性别比例图

（五）民族比例

毕业生中有少数民族530人，占毕业生总数的12.08%，其中本科生318人，硕士生190人，博士生22人。

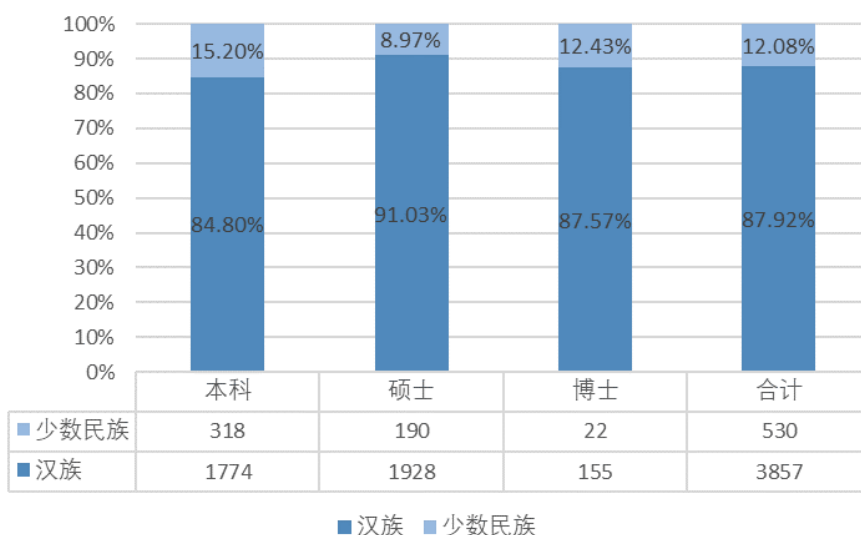


图 4 少数民族毕业生比例图

（六）生源地分布

毕业生来自全国7个地区、31个省（自治区、直辖市），其中毕业生人数最多的6个省（自治区、直辖市）分别是：山东省390人，占总数的8.89%；河南省363人，占总数的8.27%；河北省317人，占总数的7.23%；北京市295人，占总数的6.72%；山西省204人，占总数的4.65%；浙江省203人，占总数的4.63%。

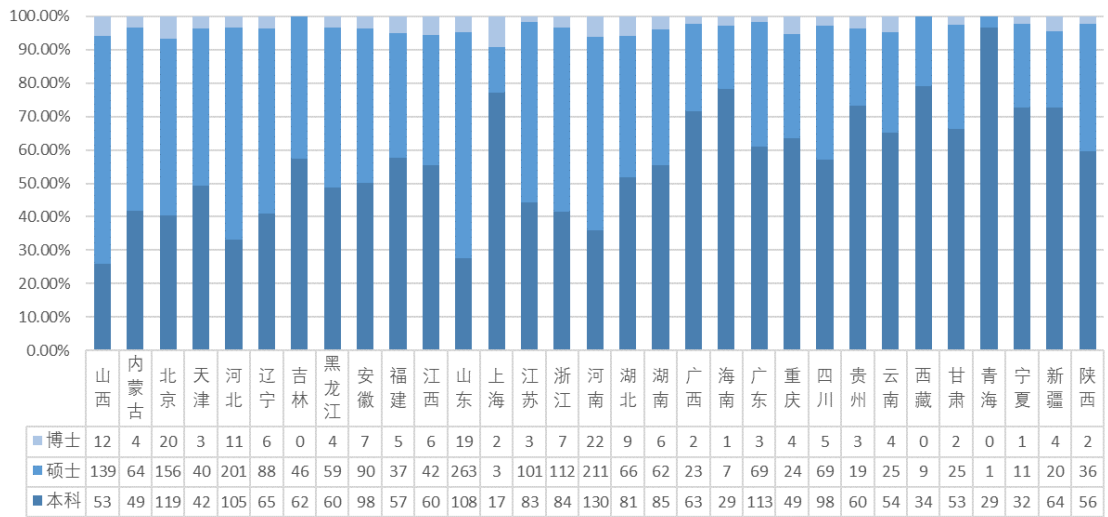


图 5 毕业生生源分布图

三、毕业生就业情况

(一) 整体就业状况

截至2020年10月31日,我校2020届毕业生毕业去向落实率¹为94.16%。其中,本科生中毕业去向落实率为95.51%;硕士生毕业去向落实率为92.63%;博士生毕业去向落实率为96.61%。

签约就业共3118人,就业签约率²为71.07%。其中,本科生签约人数1704人,就业签约率为81.45%;硕士生签约人数1280人,就业签约率为60.43%;博士生签约人数134人,就业签约率为75.71%。

继续深造毕业生共1678人,深造率³为38.25%。其中本科生1559人,深造率为74.52%;硕士研究生119人,深造率为5.62%。

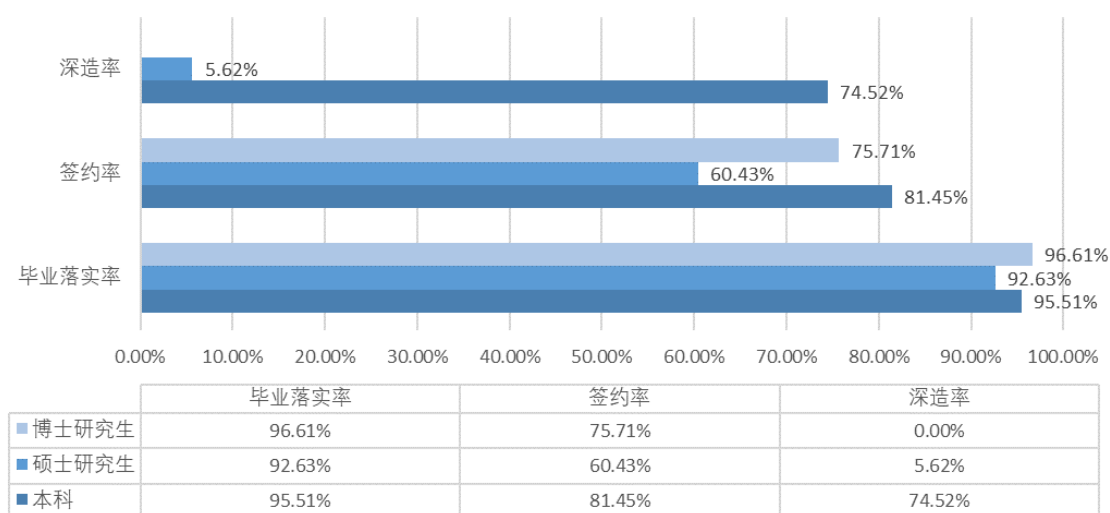


图 6 毕业生就业状况图

¹ 毕业去向落实率=(升学人数+出国人数+签订就业协议人数+签劳动合同人数+其他就业形式)/毕业生人数

² 就业签约率=(升学人数+出国人数+签订就业协议人数+签劳动合同人数)/毕业生人数

³ 深造率=(升学人数+出国人数)/毕业生人数

表3 分层次就业状况统计表

就业形式	层次	本科		硕士研究生		博士研究生		总计
		人数	占比	人数	占比	人数	占比	
就业	签就业协议	67	3.20%	850	40.13%	127	71.75%	1044
	签劳动合同	78	3.73%	311	14.68%	7	3.95%	396
	其他形式就业	291	13.91%	671	31.68%	36	20.34%	998
	志愿服务西部	1	0.05%	0	0.00%	0	0.00%	1
	参军入伍	1	0.05%	0	0.00%	0	0.00%	1
	自主创业	1	0.05%	11	0.52%	1	0.56%	13
	合计	439	20.98%	1843	87.02%	171	96.61%	2453
继续深造	已上博	—	—	88	4.15%	—	—	88
	已上硕	756	36.14%	—	—	—	—	756
	已上二学位	662	31.64%	—	—	—	—	662
	已出国	141	6.74%	31	1.46%	0	0.00%	172
	合计	1559	74.52%	119	5.62%	0	0	1678
有就业意向 暂未落实	拟出国	3	0.14%	0	0.00%	0	0.00%	3
	拟考二学位	1	0.05%	—	—	—	—	1
	拟考硕	12	0.57%	0	0.00%	—	—	12
	合计	16	0.76%	0	0	0	0	16
待就业	回省待就业	23	1.10%	10	0.47%	0	0.00%	33
	在京待就业	55	2.63%	146	6.89%	6	3.39%	207
	合计	78	3.73%	156	7.37%	6	3.39%	240

（二）单位性质

从就业单位性质来看，毕业生落实单位¹的2253人中，到其他企业²就业的毕业生最多，有765人，占全部落实单位总数的33.95%；其次是到机关单位的毕业生，有676人，占全部落实单

¹ 就业质量相关分析部分关于单位性质、单位行业、就业地域、特色领域的分析中，“落实单位”指除深造、自主创业、自由职业、参军入伍、志愿服务西部外的其他就业形式（特色领域中中西部就业分析包含志愿服务西部）。

² 本报告中，其他企业是指国有企业、三资企业以外的民营企业。

位总数的30.00%；到国有企业的毕业生有349人，占全部落实单位总数的15.49%。

表 4 毕业生分学历层次单位性质分布

单位性质	本科		硕士		博士	
	人数	比例	人数	比例	人数	比例
其他企业	143	43.60%	610	34.68%	12	7.23%
机关	30	9.15%	592	33.66%	54	32.53%
国有企业	39	11.89%	299	17.00%	11	6.63%
其他	75	22.87%	67	3.81%	0	——
高等教育单位	1	0.30%	59	3.35%	71	42.77%
其他事业单位	11	3.35%	82	4.66%	5	3.01%
三资企业	8	2.44%	16	0.91%	1	0.60%
科研设计单位	0	——	12	0.68%	9	5.42%
中初教育单位	4	1.22%	16	0.91%	0	——
部队	14	4.27%	3	0.17%	3	1.81%
医疗卫生单位	1	0.30%	3	0.17%	0	——
农村建制村	2	0.61%	0	——	0	——

（三）单位行业

从就业单位行业来看，毕业生落实单位的2253人中，排名前五的行业依次是：公共管理、社会保障和社会组织711人，居民服务、修理和其他服务业（包含律师事务所）465人，教育行业219人，金融业192人，信息传输、软件和信息技术服务业123人。

表 5 毕业生分学历层次就业单位行业分布

行业	本科		硕士研究生		博士研究生	
	人数	比例	人数	比例	人数	比例
公共管理、社会保障和社会组织	37	11.28%	621	35.30%	53	31.93%
居民服务、修理和其他服务业	93	28.35%	367	20.86%	5	3.01%
教育	23	7.01%	119	6.77%	77	46.39%
金融业	14	4.27%	173	9.84%	5	3.01%
信息传输、软件和信息技术服务业	30	9.15%	91	5.17%	2	1.20%
科学研究和技术服务业	12	3.66%	53	3.01%	11	6.63%
文化、体育和娱乐业	15	4.57%	53	3.01%	3	1.81%
制造业	19	5.79%	47	2.67%	0	—
批发和零售业	14	4.27%	35	1.99%	0	—
建筑业	12	3.66%	35	1.99%	0	—
租赁和商务服务业	18	5.49%	43	2.44%	1	0.60%
房地产业	6	1.83%	30	1.71%	1	0.60%
电力、热力、燃气及水生产和供应业	4	1.22%	27	1.53%	2	1.20%
交通运输、仓储和邮政业	5	1.52%	25	1.42%	0	—
军队	14	4.27%	3	0.17%	2	1.20%
水利、环境和公共设施管理业	3	0.91%	14	0.80%	2	1.20%
卫生和社会工作	4	1.22%	8	0.45%	1	0.60%
农、林、牧、渔业	5	1.52%	4	0.23%	0	—
采矿业	0	—	6	0.34%	1	0.60%
住宿和餐饮业	0	—	4	0.23%	0	—
国际组织	0	—	1	0.06%	0	—

（四）就业地域

毕业生中在北京就业的人数最多，占落实单位总数的49.93%，京外就业的毕业生主要选择在广东省（7.59%）、浙江省（5.06%）、山东省（4.53%）、江苏省（3.46%）、上海市（3.24%）就业。

表6 2020届毕业生落实就业地区分布

省(区、直辖市)	本科		硕士研究生		博士研究生		合计	
	人数	比例	人数	比例	人数	比例	人数	比例
北京市	116	35.37%	921	52.36%	88	53.01%	1125	49.93%
广东省	34	10.37%	127	7.22%	10	6.02%	171	7.59%
浙江省	10	3.05%	97	5.51%	7	4.22%	114	5.06%
山东省	6	1.83%	92	5.23%	4	2.41%	102	4.53%
江苏省	8	2.44%	68	3.87%	2	1.20%	78	3.46%
上海市	11	3.35%	56	3.18%	6	3.61%	73	3.24%
河北省	10	3.05%	44	2.50%	6	3.61%	60	2.66%
四川省	10	3.05%	40	2.27%	1	0.60%	51	2.26%
河南省	7	2.13%	40	2.27%	4	2.41%	51	2.26%
天津市	7	2.13%	29	1.65%	3	1.81%	39	1.73%
山西省	0	0.00%	24	1.36%	5	3.01%	29	1.29%
辽宁省	8	2.44%	17	0.97%	1	0.60%	26	1.15%
吉林省	3	0.91%	23	1.31%	0	0.00%	26	1.15%
云南省	8	2.44%	14	0.80%	3	1.81%	25	1.11%
内蒙古自治区	1	0.30%	22	1.25%	2	1.20%	25	1.11%
西藏自治区	14	4.27%	10	0.57%	0	0.00%	24	1.07%
湖南省	4	1.22%	19	1.08%	1	0.60%	24	1.07%
福建省	8	2.44%	11	0.63%	3	1.81%	22	0.98%
安徽省	10	3.05%	8	0.45%	3	1.81%	21	0.93%
陕西省	3	0.91%	15	0.85%	1	0.60%	19	0.84%
湖北省	5	1.52%	13	0.74%	1	0.60%	19	0.84%
贵州省	8	2.44%	8	0.45%	2	1.20%	18	0.80%
新疆维吾尔自治区	7	2.13%	8	0.45%	2	1.20%	17	0.75%
黑龙江省	2	0.61%	14	0.80%	0	0.00%	16	0.71%
海南省	8	2.44%	7	0.40%	1	0.60%	16	0.71%
广西壮族自治区	3	0.91%	8	0.45%	3	1.81%	14	0.62%
重庆市	3	0.91%	8	0.45%	2	1.20%	13	0.58%
江西省	5	1.52%	5	0.28%	2	1.20%	12	0.53%
甘肃省	3	0.91%	5	0.28%	2	1.20%	10	0.44%
青海省	4	1.22%	3	0.17%	0	0.00%	7	0.31%
宁夏回族自治区	2	0.61%	3	0.17%	1	0.60%	6	0.27%

（五）深造

1. 国内升学

国内升学的844人中，有567人都选择继续攻读本校的研究生，占67.18%；攻读北京大学、清华大学、中国人民大学、复旦大学等“世界一流大学建设高校”研究生的有178人（其中中国人民大学54人，北京大学39人，清华大学24人）；攻读中央财经大学、对外经济贸易大学、北京外国语大学等其他“世界一流学科建设高校”研究生的共59人。

表 7 2020 届毕业生升学重点院校统计

类型	学校	上硕（人数）	上博（人数）	总计
世界一流大学建设高校	中国人民大学	45	9	54
	北京大学	34	5	39
	清华大学	18	6	24
	武汉大学	9	0	9
	浙江大学	5	2	7
	中山大学	6	1	7
	复旦大学	4	1	5
	南京大学	4	1	5
	山东大学	3	2	5
	北京师范大学	4	0	4
	上海交通大学	4	0	4
	厦门大学	3	0	3
	南开大学	1	1	2
	华东师范大学	1	1	2
	北京航空航天大学	1	0	1
	中国农业大学	1	0	1
	同济大学	1	0	1
	西安交通大学	1	0	1
	兰州大学	1	0	1
	国防科技大学	1	0	1
	云南大学	1	0	1
	新疆大学	1	0	1
	中国政法大学	510	57	567

	对外经济贸易大学	8	0	8
	中国科学院大学	7	0	7
	中央财经大学	4	0	4
	辽宁大学	4	0	4
	中国石油大学	4	0	4
	首都师范大学	3	0	3
	北京外国语大学	3	0	3
	上海财经大学	3	0	3
	外交学院	2	0	2
	华北电力大学	2	0	2
	华中农业大学	2	0	2
世界一流学科建设高校	广西大学	2	0	2
	华中农业大学	2	0	2
	福州大学	2	0	2
	中南民族大学	2	0	2
	北京化工大学	1	0	1
	北京邮电大学	1	0	1
	中国传媒大学	1	0	1
	对外经济贸易大学	1	0	1
	中南财经政法大学	1	0	1
	东北农业大学	1	0	1
	南京理工大学	1	0	1
	西南大学	1	0	1
	中国人民公安大学	0	1	1
	合计	717	87	804

2. 出国（境）留学

出国（境）留学的172人中，主要集中在英国、美国、中国香港、澳大利亚和新加坡，其中，有53人选择到英国继续深造，美国50人，中国香港14人，澳大利亚8人，新加坡8人。除此之外，还有部分同学选择到加拿大、荷兰、日本、德国、中国澳门、韩国、瑞典、法国、意大利、西班牙、爱尔兰、奥地利、比利时等地留学深造。

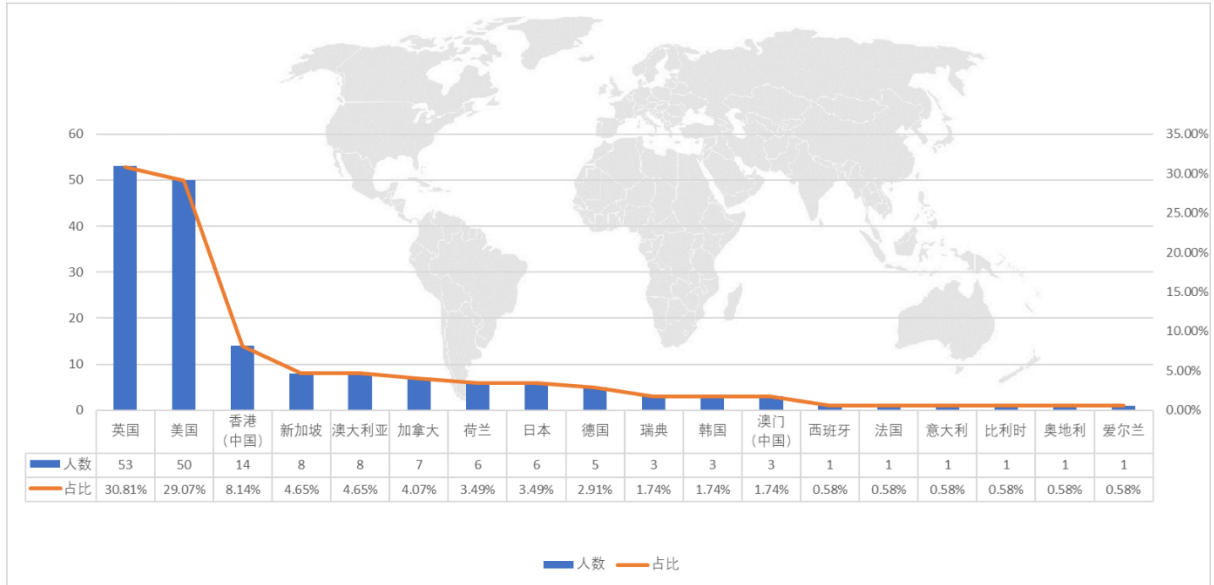


图 7 2020 届毕业生出国（境）主要国家/地区

出国（境）留学的 172 人中，有 66 名毕业生赴泰晤士高等教育 2021 年度世界大学排名¹（Times Higher Education World University Rankings）前五十的高校²就读，如牛津大学、加州大学伯克利分校、约翰霍普金斯大学、宾夕法尼亚大学、加州大学洛杉矶分校、伦敦大学学院、哥伦比亚大学等校攻读研究生。

¹ 泰晤士高等教育世界大学排名（Times Higher Education World University Rankings），又译 THE 世界大学排名，是由英国《泰晤士高等教育》（Times Higher Education，简称 THE）发布的世界大学排名。该排名每年更新一次，以教学、研究、知识转化、国际视野等多项指标衡量大学综合实力，被认为是最具影响力的世界大学排名之一，颇受全球高教界关注。

² 数据来源：https://www.timeshighereducation.com/world-university-rankings/2021/world-ranking#!/page/0/length/25/sort_by/rank/sort_order/asc/cols/stats

表 8 毕业生出国（境）顶尖院校统计

学校	排名	本科生	研究生	人数	国家（地区）
牛津大学	1	1	0	1	英国
加州大学伯克利分校	7	5	1	6	美国
约翰霍普金斯大学	12	2	—	2	美国
宾夕法尼亚大学	13	3	—	3	美国
加州大学洛杉矶分校	15	1	—	1	美国
伦敦大学学院	16	8	1	9	英国
哥伦比亚大学	17	1	—	1	美国
康奈尔大学	19	1	—	1	美国
杜克大学	20	2	1	3	美国
西北大学	24	4	1	5	美国
新加坡国立大学	25	6	1	7	新加坡
纽约大学	26	3	—	3	美国
伦敦政治经济学院	27	2	—	2	英国
爱丁堡大学	30	8	—	8	英国
墨尔本大学	31	3	1	4	澳大利亚
加州大学圣地亚哥分校	33	2	—	2	美国
东京大学	36	1	—	1	日本
香港大学	39	3	—	3	中国香港
麦吉尔大学	40	—	1	1	加拿大
海德堡大学	42	—	1	1	德国
德克萨斯大学奥斯汀分校	44	1	—	1	美国
圣路易斯华盛顿大学	50	1	—	1	美国
总计				66	

（六）自主创业

毕业生自主创业13人,其中,本科生1人,硕士生11人,博士生1人。毕业生创业行业为教育、信息软件和信息技术服务行业的人数最多,各占自主创业人数的23.08%;其次是居民服务、修理和其他服务业,占自主创业人数的15.38%;金融业,批发和零售业,卫生和社会工作,文化、体育和娱乐业以及租赁和商务服务业,各占自主创业人数的7.69%。

表 9 自主创业毕业生规模与学历层次分布

二级学院名称	专业	本科	硕士	博士	总计
法学院	法律(法学)	0	1	0	1
人文学院	宗教学	0	1	0	1
商学院	工商管理	0	9	0	9
	经济学	1	0	0	1
	世界经济	0	0	1	1
总计		1	11	1	13

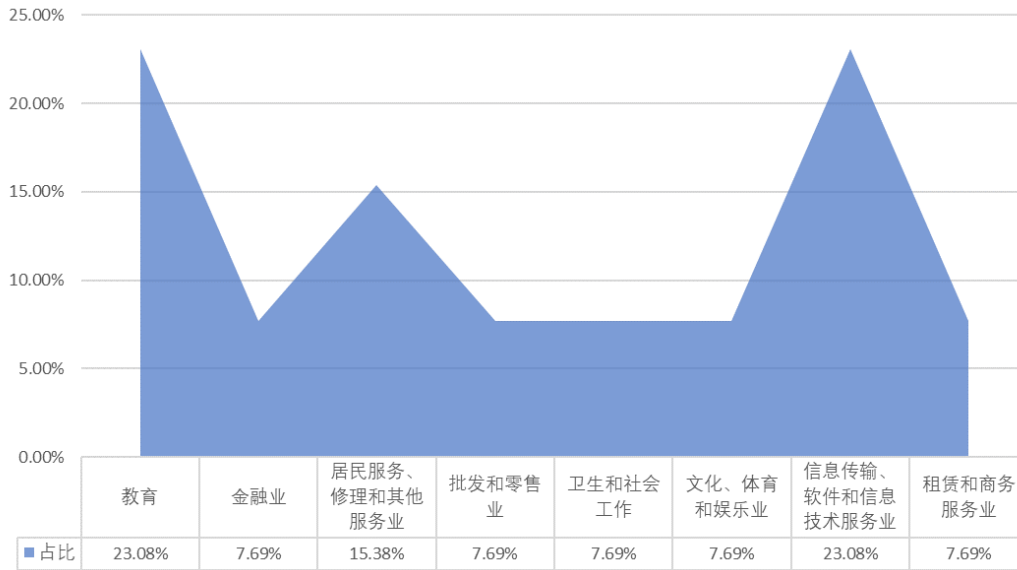


图 8 2020 届毕业生创业行业分布

（七）特色领域

1. 党政机关

毕业生中有589人到党政机关工作（本科毕业生28人，硕士研究生514人，博士研究生47人），其中111人选择到党群机关工作，占有到党政机关的毕业生总数的18.85%（其中本科毕业生15人，硕士研究生89人，博士研究生7人）；有321人到行政机关工作，占有到党政机关的毕业生总数的54.50%（其中本科毕业10人，硕士研究生293人，博士研究生18人）；有5人到立法机关工作，占有到党政机关的毕业生总数的0.85%（其中硕士研究生4人，博士研究生1人）；到司法机关工作的

毕业生共152人，占25.81%（其中本科毕业生3人，硕士研究生128人，博士研究生21人）。

表 10 毕业生党政机关就业比例表

类型	本科		硕士		博士		总计
	人数	比例	人数	比例	人数	比例	
党群机关	15	53.57%	89	17.32%	7	14.89%	111
行政机关	10	35.71%	293	57.00%	18	38.30%	321
立法机关	0	0.00%	4	0.78%	1	2.13%	5
司法机关	3	10.71%	128	24.90%	21	44.68%	152

部分毕业生到中央机关及其直属机构工作。

表 11 中央机关及其直属机构统计表

单位名称	
中央机构编制委员会办公室	中华人民共和国国家统计局
国务院办公厅	中华人民共和国商务部
全国人大常委会办公厅	中华人民共和国外交部
中华人民共和国国家发展和改革委员会	中华人民共和国财政部
最高人民检察院	中华人民共和国公安部
最高人民法院	中华人民共和国国家税务局
中共中央党校	中华人民共和国国家监察委员会
中共中央委员会组织部	中国保险监督管理委员会
中共中央政法委员会	中国证券监督管理委员会
中共中央纪律检查委员会	中国人民银行

2. 知名律所

毕业生中共有443人选择到律师事务所工作，其中本科毕业生88人，硕士研究生350人，博士研究生5人。根据著名法律评级机构钱伯斯¹发布的《2020亚太法律指南》中国地区中资律

¹ 总部位于英国伦敦的钱伯斯法律评级机构自 1969 年开始向世界发布不同国家的律所与律师排名，其通过严谨的调研和评价体系，评选出各个法律领域的全球知名律师事务所和顶尖级律师，成为全球客户寻求高端法律服务最值得信赖的权威参考之一，被广泛视为业界的基准。

所的排名情况，有169名同学到中伦律师事务所、金杜律师事务所、大成律师事务所等各领域内的一流律所工作。

表 12 毕业生到知名律所工作人数统计表

律所	本科生	研究生	总计
中伦律师事务所	2	23	25
金杜律师事务所	0	19	19
大成律师事务所	6	11	17
德恒律师事务所	1	11	12
嘉源律师事务所	0	11	11
国浩律师事务所	0	11	11
国枫律师事务所	0	10	10
天元律师事务所	0	8	8
竞天公诚律师事务所	0	7	7
通商律师事务所	1	5	6
观韬中茂律师事务所	0	6	6
君泽君律师事务所	0	6	6
环球律师事务所	0	6	6
海问律师事务所	0	5	5
方达律师事务所	0	5	5
君合律师事务所	0	4	4
锦天城律师事务所	1	2	3
汉坤律师事务所	0	2	2
海润天睿律师事务所	0	2	2
金诚同达律师事务所	0	2	2
康达律师事务所	0	1	1
中银律师事务所	0	1	1

3. 西部基层

2020年我校毕业生中，共254人选择到西部和基层单位工作，其中本科毕业生75人，毕业研究生179人，奔赴全国20个省、直辖市、自治区工作。

西部地区就业230人，其中本科毕业生67人，毕业研究生163人；中部基层就业21人，其中本科毕业生7人，毕业研究生14人；东北基层就业3人，其中本科毕业生1人，毕业研究生2人。

表 13 毕业生赴西部、基层就业情况

类型	本科生	研究生	总计
西部就业	67	163	230
中部基层	7	14	21
东北基层	1	2	3
总计	75	179	254

4. 国际组织实习任职

2020年，我校继续开展国际化法律人才培养，依托学科专业优势，不断开展推送毕业生到国际组织实习任职工作。在新冠疫情防控常态化背景下，成功推送9名学生到世界银行、海牙国际私法会议等国际组织实习。

附件 1:

学校概况¹

中国政法大学是一所以法学学科为特色和优势，兼有政治学、经济学、管理学、文学、历史学、哲学、教育学、理学、工学等学科的“211工程”重点建设大学，“‘985工程’优势学科创新平台”“2011计划”和“111计划”（高校学科创新引智计划）重点建设高校，国家“双一流”建设高校，直属于国家教育部，正致力于建设世界一流大学和一流学科。现有海淀区学院路和昌平区府学路两个校区。

学校的前身是1952年由北京大学、清华大学、燕京大学、辅仁大学四校的法学、政治学、社会学等学科组合而成的北京政法学院，毛泽东同志亲笔题写了校名。学校最初在北京沙滩红楼办学，1954年迁址至学院路。1960年成为国家确定的全国重点高校。“文革”中学校停办，1978年复办。1983年，北京政法学院与中央政法干校合并，组建成立中国政法大学，邓小平同志亲笔题写了校名。学校形成一校及本科生院、研究生院、进修生院三院办学格局。1985年，学校开辟昌平校区。进修生院后更名为中央政法管理干部学院单独办学，2000年复并入中国政法大学。

学校被誉为“中国法学教育的最高学府”“中国人文社会科学领域的学术重镇”。在60多年的办学历程中，学校为国家培养了各类优秀人才30多万人。学校是国家法学教育和

¹ 学生、教师基础数据截至 2019 年 9 月，其他数据截至 2020 年 1 月。

法治人才培养的主力军，参与了自建校以来几乎国家的所有立法活动，引领国家法学教育的创新、法学理论的革新和法治思想的更新，代表国家对外进行法学学术和法治文化交流。同时，学校多学科和跨学科的人才培养模式也为社会输送了一大批人文社会科学高级专门人才，成为国家政治、经济、社会、文化等领域人才培养的生力军。2017年5月3日，中共中央总书记、国家主席、中央军委主席习近平莅临中国政法大学考察并就全面依法治国、法治人才培养和青年成长成才发表重要讲话，为中国政法大学的建设发展指明了前进的方向。

学校现有在校生17627人，其中内地本科生9583人，研究生7175人，港澳台侨及外国留学生869人；教学科研岗教师955人，其中教授329人，博士生导师201人、硕士生导师693人，博士学位和硕士学位获得者占比达94.56%。

学校设有法学院、民商经济法学院、国际法学院、刑事司法学院、政治与公共管理学院、商学院、人文学院、外国语学院、马克思主义学院、社会学院、光明新闻传播学院、中欧法学院、法律硕士学院、国际儒学院、国际教育学院/港澳台教育中心、继续教育学院/网络教育学院、科学技术教学部/法治信息管理学院、体育教学部共18个教学单位。

学校是人文社会科学研究，尤其是法学研究的重要阵地，现有教育部人文社会科学重点研究基地2个（诉讼法学研究院、法律史学研究院）、教育部重点实验室1个（证据科学研究院）、北京市哲学社会科学研究基地1个（法治政府研究院）、

国家人权教育与培训基地1个（人权研究院）、教育部“高等学校创新引智计划”创新引智基地2个（“证据科学创新引智基地”“法治与全球治理学科创新引智基地”），教育部青少年法制教育基地、教师法治教育研究中心、全国法学教师培训基地1个（法治政府研究院），教育部高校古籍整理研究工作委员会直接联系单位1个（法律古籍整理研究所）。另有全球化与全球问题研究所、法学教育研究与评估中心、比较法学研究院、法与经济学研究院、国家治理研究院、全面依法治国研究院、公司法与投资保护研究所等特色科研机构，以及新型研究机构13个，高层次研究基地6个。由中国政法大学牵头组建的“司法文明协同创新中心”是首批经教育部、财政部认定的14个国家“2011计划”协同创新中心之一，学校参与组建的“国家领土主权与海洋权益协同创新中心”成为第二批获得认定的24个国家“2011计划”协同创新中心之一，学校牵头组建的“马克思主义与全面依法治国协同创新中心”被认定为北京高校中国特色社会主义理论研究协同创新中心。

学校设有法学、侦查学、政治学与行政学、行政管理、国际政治、公共事业管理、工商管理、经济学、国际商务、金融工程、哲学、汉语言文学、汉语言、思想政治教育、社会学、社会工作、应用心理学、英语、德语、翻译、新闻学、网络与新媒体、数学与应用数学、信息管理与信息系统（法治信息管理）共24个本科专业，其中法学、政治学与行政学、社会学为国家级特色专业。学校拥有38个博士学位授权点、

78个硕士学位授权点、8个专业硕士学位授权点和4个博士后科研流动站。法学、政治学、马克思主义理论、理论经济学为博士学位授权一级学科，哲学、应用经济学、社会学、心理学、外国语言文学、新闻传播学、中国史、工商管理、公共管理为硕士学位授权一级学科，其中，法学为一级学科国家重点学科，政治学为一级学科北京市重点学科。证据科学入选北京高校高精尖学科建设名单。在第四轮学科评估中，学校9个一级学科参评并全部上榜，其中法学进入A+档，并列全国第一，政治学排名全国第八，社会学、哲学、马克思主义理论等学科取得较好成绩。

学校先后与54个国家和地区的267所知名大学、科研机构和国际组织建立了合作交流关系，其中有实质合作的世界五百强高校占比超过60%。每年通过各类合作交流项目派出千余名师生赴境外交流学习，聘请数百名长短期外国专家来校讲学。2008年建立的中国政法大学中欧法学院是中国政府和欧盟在法学教育领域最大的合作项目，2019年又新增与美国圣路易斯华盛顿大学国际法专业硕士学位合作办学项目。学校从2009年开始全面实施国际化发展战略，不断提升国际化办学水平，学校培养国际型人才的格局已经初步形成。2012年以来，学校先后在英国、罗马尼亚、巴巴多斯、挪威共建4所海外孔子学院。

学校的校训是：厚德、明法、格物、致公。

学校将遵循国家教育方针和高等教育规律，弘扬传统，与时俱进，努力办成开放式、国际化、多科性、创新型的世界一流法科强校。

附件 2:

部分学科就业状况统计表¹

学科名称	学科代码	学生类型	毕业生总数	就业情况					就业人数及 毕业去向落 实率
				协议和合同 就业 (含博士后)	自主创业	灵活就业	升学		
哲学	0101	硕士	25	11	1	7	4	0	23(92%)
		博士	---	---	---	---	---	---	---
理论经济学	0201	硕士	16	13	0	3	0	0	16(100%)
		博士	6	3	1	2	0	0	6(100%)
应用经济学	0202	硕士	7	5	0	1	0	0	6(85.7%)
		博士	---	---	---	---	---	---	---
法学	0301	硕士	750	463	1	182	49	14	709(94.5%)
		博士	150	131	0	15	---	---	146(97.3%)
政治学	0302	硕士	41	24	0	9	4	0	36(87.8%)
		博士	19	15	0	4	0	0	19(100%)
社会学	0303	硕士	9	7	0	0	1	1	9(100%)
		博士	0	0	0	0	0	0	---
马克思主义 理论	0305	硕士	22	9	0	9	4	0	22(100%)
		博士	1	1	0	0	0	0	1(100%)
心理学	0402	硕士	8	1	0	4	2	1	8(100%)
		博士	0	0	0	0	0	0	---
外国语言学 文学	0502	硕士	17	7	0	8	1	1	17(95.12%)
		博士	0	0	0	0	0	0	0
新闻传播学	0503	硕士	28	18	0	10	0	0	28(100%)
		博士	0	0	0	0	0	0	0

¹ 该部分的数据统计截至 2020 年 12 月 31 日。