

遼寧石油化工大學

2021 届毕业生就业质量报告



2021 年 12 月

目 录

前 言	1
1. 毕业生就业基本情况	5
1.1. 毕业生生源结构	5
1.1.1 学科结构	5
1.1.2 性别结构	6
1.1.3 民族结构	7
1.2. 毕业生就业结构	7
1.2.1 单位性质流向	10
1.2.2 就业地域流向	11
1.2.3 待就业毕业生情况分析	13
2. 就业质量分析	14
2.1. 就业层次	14
2.2. 薪酬收入	15
2.3. 专业对口	16
2.4. 就业满意度	17
2.4.1 毕业生对学校就业服务满意度	17
2.4.2 毕业生对院系就业服务满意度	17
2.4.3 用人单位对学校毕业生满意度	18
2.5. 用人单位行业分布	18
2.6. 用人单位对毕业生认可度	19
2.7. 用人单位对学校人才培养的希望和建议	19
3. 毕业生就业特色工作	20
3.1. 高位推动，在狠抓落实上下实功	20
3.2. 多措并举，在聚焦重点上出实招	21

3.3. 凝聚合力，在开拓创新上见实效	21
3.4. 精准帮扶，做好特殊群体毕业生就业工作	22
3.5. 闭环管理，进一步完善就业状况反馈机制	23
4. 下一步就业工作重点	23
4.1. 高标定位，就业责任再压实	23
4.2. 提质增效，就业举措再强化	23
4.3. 协同发力，就业体系再完善	24
4.4. 重点关注，强化特殊群体就业帮扶	25
附件：	25
1. 2021 届研究生各专业毕业生初次就业情况	26
2. 2021 届本科生各专业毕业生初次就业情况	27

前 言

辽宁石油化工大学是新中国第一所石油工业学校,1950 年始建于大连,1953 年迁至抚顺办学,1958 年升格为抚顺石油学院,2000 年 2 月由中国石油化工集团公司划转为辽宁省人民政府领导,2002 年 2 月经教育部批准更名为辽宁石油化工大学,2010 年 3 月辽宁省人民政府与中石油、中石化、中海油四方签署共建学校协议。

建校 71 年来,学校已发展成为以石油石化为特色,工、理、经、管、文、法、教、艺等八大学科协调发展的多科性大学。2007 年学校接受教育部本科教学工作水平评估并获优秀成绩。学校是教育部确定的少数民族高层次人才基础培训基地、少数民族本科预科生培养基地,是辽宁省石油化工紧缺本科人才培养基地。目前,已培养的 13 万多名毕业生,其中大部分已经成为国家石油石化行业的管理及技术骨干。

学校坚持以质量提升为核心的内涵式发展道路,确立了人才培养的中心地位,学科专业结构和师资队伍不断优化,办学条件大幅改善,有力提高了学校的办学水平和综合实力。学校占地面积 1890 亩,总建筑面积 84 万平方米,图书馆图书资源总量 251.9 万册,电子文献数据库 46 个。学校设有 20 个学院,全日制在校学生 18000 余人。学校是辽宁省一流学科(A 类)建设高校,拥有 2 个联合培养博士点,14 个一级学科硕士点,47 个二级学科硕士点,以及 10 个硕士专业学位授权类别。工程学学科进入 ESI 全球前 1%。在教育部第四轮学科评估中五个学科进入前 70%,其中化学工程与技术学科和控制科学与工程学科在辽宁省属高校中位列第一。

学校现有本科专业 58 个,获批国家一流本科专业建设点 9 个、特色专业 4 个、教育部卓越工程师教育培养计划试点专业 6 个(含硕士领域 1 个)、综合改革试点专业 1 个、通过中国工程教育认证专业 5 个;建有国家级实验教学示范中心 3 个、虚拟仿真实验教学中心 2 个、工程实践教育中心 2

个、虚拟仿真实验教学项目 2 个；建有省级一流本科专业建设点 22 个、优势特色专业 1 个、创新创业教育改革试点专业 5 个、应用型转变试点专业 11 个、应用型转变示范专业 5 个、综合改革试点专业 2 个、工程人才培养模式改革试点专业 7 个、重点支持专业 2 个、示范性专业 5 个、特色专业 2 个；获批省级实验教学、实践实训等中心和基地 29 个、资源共享课 9 门、视频公开课程 2 门、双语教学示范课 2 门。2013 年以来学校获得省级以上教学成果奖 42 项，获批省级优秀教材 8 本。学生创新创业活动广泛开展，近三年学生在学科竞赛和科技创新活动中，获国家级奖励 702 项、省部级奖励 1439 项，被团中央确定为大学生 KAB 创业教育基地和创业俱乐部高校。

学校建有一支高水平师资队伍，现有教职工 1500 余人，具有高级职称教师 484 人，博士生、硕士生导师 434 人。学校引进双聘院士 2 人，长江学者 2 人。现有国家级人才 4 人，国务院政府特殊津贴获得者 6 人，辽宁省攀登学者 2 人，辽宁省特聘教授 7 人，辽宁省百千万人才工程百人层次 13 人，辽宁省教学名师 13 人，辽宁省优秀专家 3 人，辽宁省创新人才支持计划 16 人，兴辽英才计划“青年拔尖人才”19 人，黄大年教师团队 1 个，省级教学团队 9 个。

学校不断提升科学研究水平，获批国家自然科学基金重点项目、重大研究计划项目、国家社科基金及教育部等项目。学校着力加强科技创新平台建设，建有国家地方联合工程实验室 1 个，省级重点实验室、协同创新中心、专业技术创新中心 29 个，省、部级人文社科重点研究基地 3 个，省技术转移示范中心 1 个，省级科技成果转化和技术转移基地 1 个，7 个科研平台被确定为辽宁省高校首批开放的重大科技平台。建有石油化工产业链实训培训基地，投资 1 亿元的石油化工智能制造教学实践创新中心获批 2021 年教育强国推进工程中央预算内投资计划支持项目。与中国石化抚顺石油化工研究院、中国寰球工程公司辽宁分公司组建了石油化工联合实验室；与

抚顺市人民政府、中国石化抚顺石油化工研究院联合建立新型研发机构—辽宁省石化产业技术创新研究院，并注册成立了辽宁泓顺石化产业技术创新发展有限公司。学校与 100 多家高新技术企业建立产学研合作关系，先后与 50 多家企业和研究院签署协议，形成了研究生联合培养和实习实践基地群，其中辽宁省专业学位研究生联合培养示范基地 5 个，辽宁省研究生创新与学术交流中心 1 个。

学校积极参与辽宁“一带五基地”建设、“五大区域发展战略”、乡村振兴战略，先后选派 325 名教授博士深入全省 218 家企事业单位开展科技服务，为企业提供各类技术咨询 600 余次，培训各类人员 1000 余人，解决了 300 余项技术难题，突破国家“卡脖子”技术 1 项，5 项成果被省教育厅认定为省一流学科 2019 年重大标志性成果。辽宁省环保产业联盟工作有序推进，联盟主动对接国家和全省重大战略，深入服务县域经济社会发展；以校地、校企研究院，创新创业平台为载体，聚焦石化产业急需，深化产教融合，创新人才培养，推进成果转化。联盟召开了多场就业招聘会、科技成果对接会，成功举办两届大学生创新大赛，引进企业家进校园进课堂为学生授课，实现校企优势互补、合作共赢的发展机制。

学校大力实施开放办学战略，积极扩大对外交流与合作，先后与美国、俄罗斯、英国、芬兰、日本等 17 个国家的 49 所高等院校和科研院所建立长期的合作关系；与英国爱丁堡大学等世界知名大学联合开展本科生“2+2、1+2+1、2+1+1”等培养项目；与英国爱丁堡大学开展“4+1”研究生培养项目；化学工程与工艺、电气工程及其自动化本科教育项目获批教育部中外合作办学项目；学校是教育部中国政府奖学金来华留学生接收单位。

学校大力加强校园文化建设，秉承“问学穿石、修身诚化”校训，传承办学优良传统；坚持用雷锋精神建校育人，总结凝练出了符合学校实际的新时代雷锋“五个一”精神，构建起理论研究、课堂教学、文化浸润、

社会实践、典型引领“五位一体”的新时代雷锋精神育人体系；建成的雷锋精神育人展馆获批辽宁省爱国主义教育示范基地和省委党校现场教学基地；广泛开展学雷锋志愿服务活动，大学生风华青年宣讲团荣获中国青年志愿服务项目大赛金奖、全国青年志愿服务优秀项目库第一批入库项目、“三下乡”国家级重点理论普及宣讲团队，被中宣部、中央文明办、全国总工会、共青团中央等 16 个部委联合授予全国学雷锋志愿服务“四个 100”先进典型“最佳志愿服务组织”荣誉称号，学校建有羽毛球、击剑两个教育部高水平运动队。

学校先后荣获全国五一劳动奖状、全国职工职业道德建设标兵单位、全国模范职工之家、全国教科文卫体系统先进工会组织、全国五四红旗团委、全国大中专学生志愿者暑期“三下乡”社会实践先进单位、全国“学雷锋爱心助人先进单位”、全国西部计划优秀项目办、“挑战杯”全国大学生课外学术科技作品竞赛优秀组织奖、“创青春”全国大学生创业大赛优秀组织单位、全国无偿献血促进奖等荣誉称号，被评为辽宁省先进党委、文明单位、创先争优先进基层党组织、学雷锋学郭明义先进集体、思想政治工作先进单位、校园文化建设品牌学校。



1. 毕业生就业基本情况

辽宁石油化工大学2021届毕业生4458人。初次就业率95.92%，其中本科毕业生3949人、初次就业率95.77%，毕业研究生509人、初次就业率97.05%。（截止2021年8月31日）

1.1. 毕业生生源结构

1.1.1 学科结构

毕业生以工科为主，经、管、文、理、教育、艺术等占一定比例。

表1.1 2021届本科毕业生学科结构

学科	人数	比例
工学	3241	82.07%
管理学	298	7.55%
艺术学	145	3.67%
文学	94	2.38%
理学	86	2.18%
经济学	55	1.39%
教育学	30	0.76%
总计	3949	100.00%

表1.2 2021届毕业研究生学科结构

学科	人数	比例
工学	308	60.51%
理学	88	17.29%
管理学	73	14.34%
艺术学	20	3.93%
文学	14	2.75%
法学	6	1.18%
总计	509	100.00%

1.1.2 性别结构

毕业生总体男女性别比例大约为1.6:1。

表1.3 2021届毕业生性别结构

性别	本科生	研究生	总计
男	2465	286	2751
女	1484	223	1707
总计	3949	509	4458

表1.3.1 2021届毕业生分学院性别结构

学院	男生	女生	男女生比例
创新创业学院	125	44	2.8:1
国际工程学院	72	39	1.8:1
环境与安全工程学院	92	117	0.8:1
机械工程学院	357	96	3.7:1
计算机与通信工程学院	189	136	1.4:1
经济管理学院	132	312	0.4:1
理学院	33	28	1.2:1
石油化工学院	331	235	1.4:1
石油天然气工程学院	311	62	5.0:1
体育学院	26	4	6.5:1
土木工程学院	411	134	3.1:1
外国语学院	19	75	0.3:1
信息与控制工程学院	304	120	2.5:1
艺术设计学院	63	82	0.8:1
研究生学院	286	223	1.3:1
总计	2751	1707	1.6:1

1.1.3 民族结构

全体毕业生中有汉族3534名，少数民族924名。

表1.4 2021届少数民族毕业生统计

民族	人数	民族	人数
满族	530	侗族	6
蒙古族	123	黎族	4
维吾尔族	61	彝族	4
回族	44	仡佬族	4
哈萨克族	34	其他	3
藏族	23	达斡尔族	2
壮族	19	瑶族	2
土家族	16	白族	1
锡伯族	15	俄罗斯族	1
苗族	12	柯尔克孜族	1
朝鲜族	11	水族	1
布依族	6	乌孜别克族	1

1.2. 毕业生就业结构

本科生毕业去向总计：升学645人、二学位152人、就业2653人、出国（出境）11人、参军13人、自主创业178人、公益性岗位130人、待就业167人，就业结构如图所示。

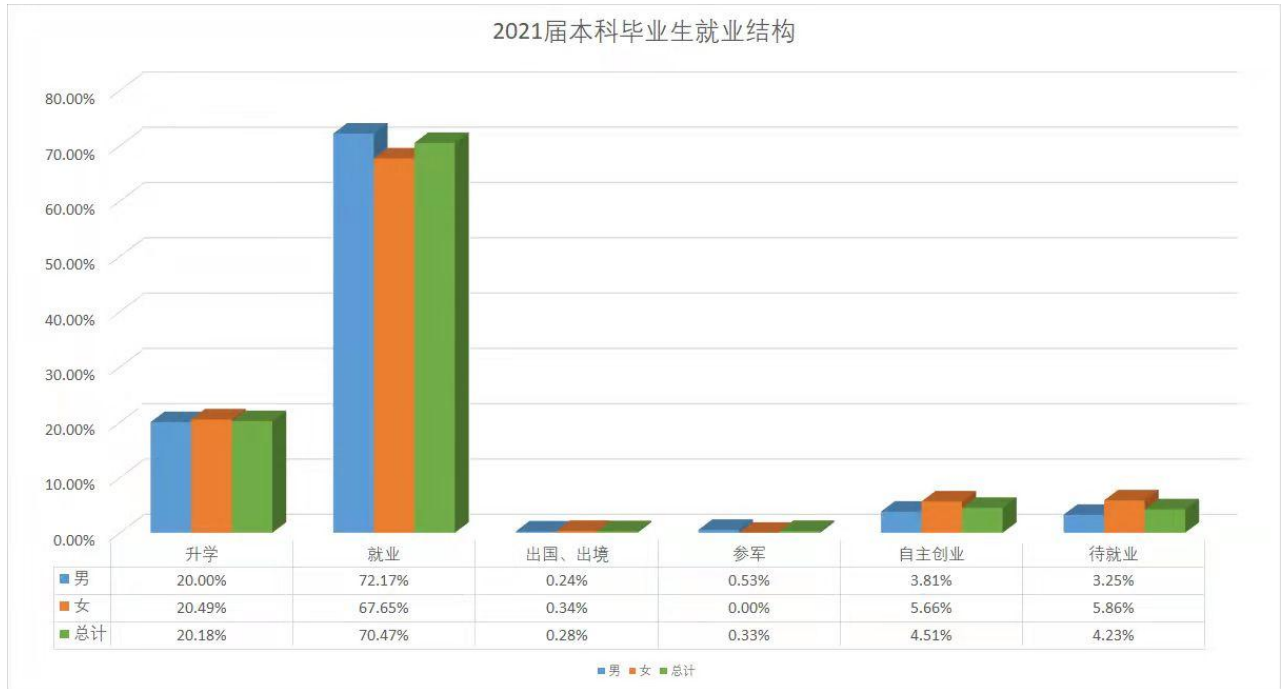


图1.1 2021届本科毕业生就业结构

研究生毕业去向总计：升学27人、就业453人、自主创业1人、公益性岗位13人、待就业15人，就业结构如图所示。

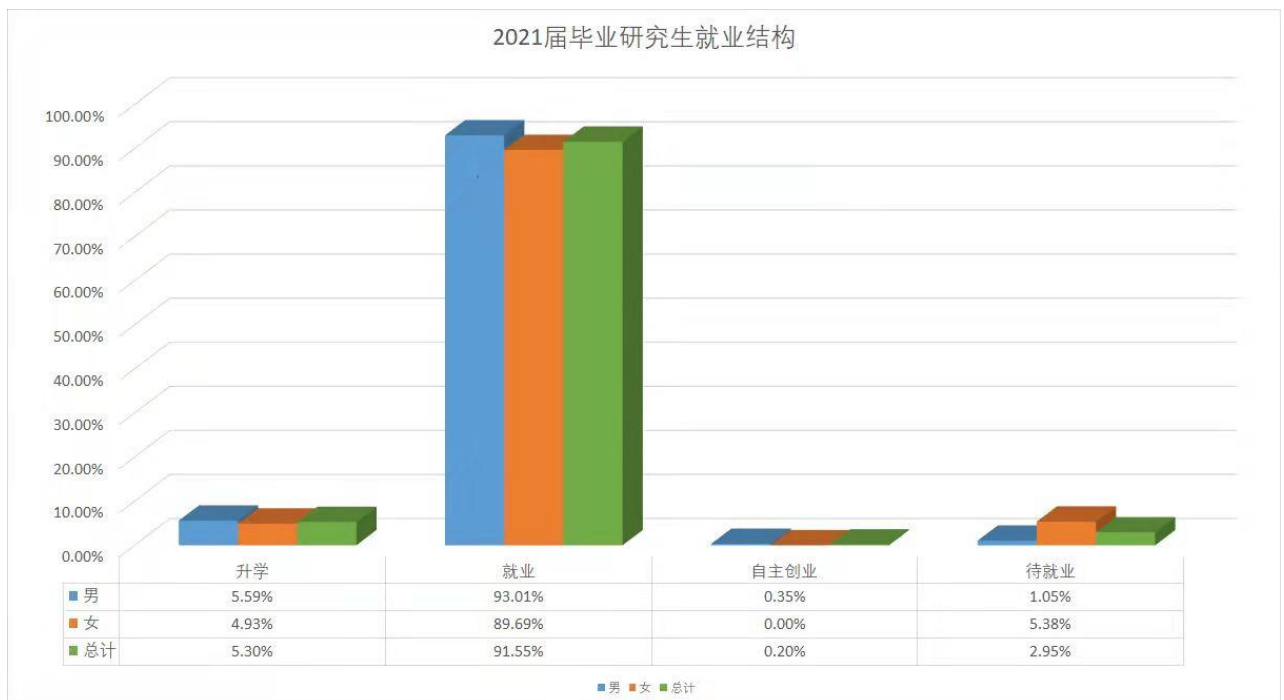


图1.2 2021届毕业研究生就业结构

表1.5 2021届毕业生分学院就业结构

学院	升学	就业	出国	参军	二学位	公益岗	创业	待就业
创新创业学院	58.58%	19.53%	0.59%	0.00%	14.20%	2.96%	4.14%	0.00%
国际工程学院	8.11%	71.17%	3.60%	0.00%	9.01%	3.60%	4.50%	0.00%
环境与安全工程学院	16.75%	64.11%	0.00%	0.96%	1.44%	3.35%	11.48%	1.91%
机械工程学院	16.78%	64.68%	0.00%	0.00%	1.99%	2.21%	13.25%	1.10%
计算机与通信工程学院	13.23%	59.69%	0.00%	0.31%	3.08%	8.92%	2.46%	12.31%
经济管理学院	7.21%	79.73%	0.45%	0.23%	3.38%	3.38%	1.13%	4.50%
理学院	22.95%	62.30%	0.00%	0.00%	8.20%	1.64%	3.28%	1.64%
石油化工学院	22.97%	59.72%	0.00%	0.35%	4.59%	4.95%	0.00%	7.42%
石油天然气工程学院	21.18%	68.90%	0.00%	0.27%	1.07%	3.22%	1.88%	3.49%
体育学院	0.00%	86.67%	0.00%	10.00%	0.00%	0.00%	3.33%	0.00%
土木工程学院	10.64%	78.17%	0.55%	0.18%	2.02%	1.65%	0.73%	6.06%
外国语学院	13.83%	57.45%	1.06%	0.00%	0.00%	6.38%	18.09%	3.19%
信息与控制工程学院	12.26%	69.81%	0.00%	0.24%	8.25%	0.24%	8.49%	0.71%
艺术设计学院	3.45%	90.34%	0.00%	0.69%	0.00%	2.07%	1.38%	2.07%
研究生学院	5.30%	89.00%	0.00%	0.00%	0.00%	2.55%	0.20%	2.95%
总计	15.07%	69.67%	0.25%	0.29%	3.41%	3.21%	4.02%	4.08%

1.2.1 单位性质流向

学校2021届入职毕业生中，约九成本科生和八成研究生进入各类企业，其中国有企业占比达到五成。

表1.6 2021届本科毕业生就业单位性质流向

单位性质	比例
党政机关	0.53%
地方基层项目	0.11%
国家基层项目	0.04%
国有企业	50.86%
其他企业	46.96%
其他事业单位	0.15%
三资企业	0.68%
医疗卫生单位	0.08%
中初教育单位	0.11%
部队	0.49%

表1.7 2021届毕业研究生就业单位性质流向

单位性质	比例
党政机关	1.11%
高等教育单位	4.20%
国有企业	49.78%
科研设计单位	0.22%
其他企业	42.26%
其他事业单位	0.44%
三资企业	0.66%
医疗卫生单位	0.44%
中初教育单位	0.88%

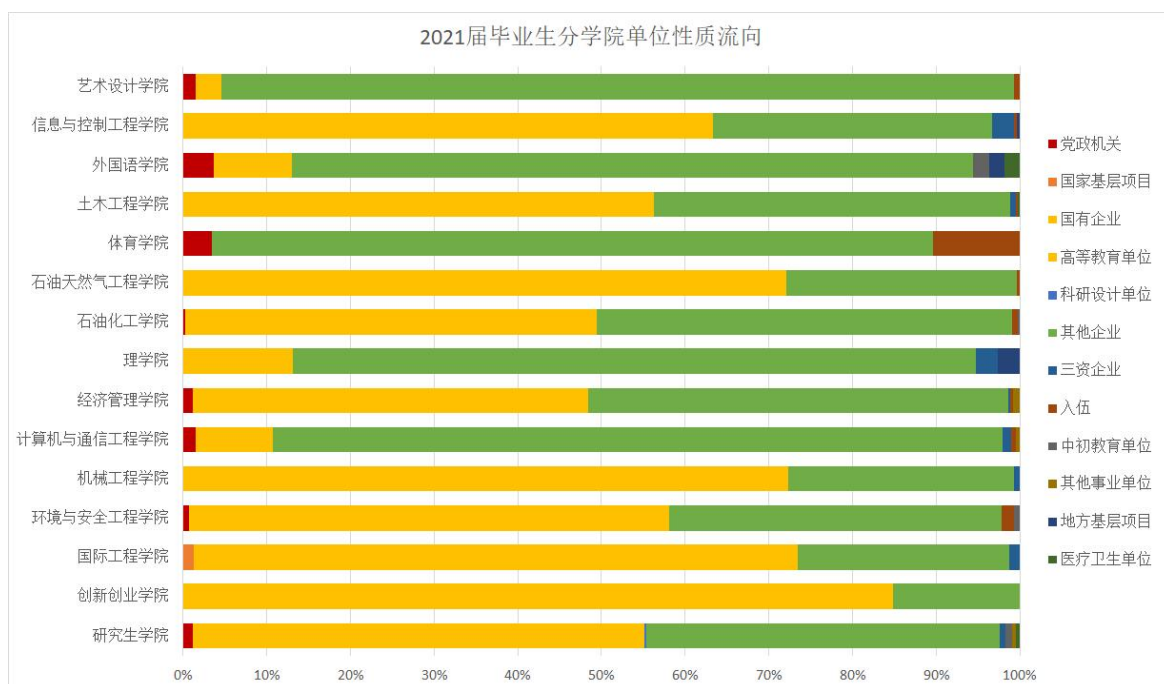


图1.3 2021届毕业生分学院单位性质流向

1.2.2 就业地域流向

学校2021届入职毕业生中，留在辽宁的比例最高，进入山东、北京、江苏、浙江、天津、广东等地的比例相对较高。

表1.8 2021届本科毕业生就业地域流向

就业地域	比例
辽宁	51.11%
山东	6.95%
北京	5.84%
江苏	5.10%
天津	4.05%
浙江	4.02%
广东	3.91%
上海	2.51%
黑龙江	2.27%
河北	2.17%
新疆	1.98%
安徽	1.16%
河南	1.06%
吉林	0.87%
福建	0.85%
海南	0.82%
陕西	0.74%
湖北	0.69%

表1.9 2021届毕业研究生就业地域流向

就业地域	比例
辽宁	37.85%
山东	11.54%
浙江	6.88%
江苏	5.87%
河北	5.26%
广东	4.86%
天津	4.45%
北京	4.05%
黑龙江	3.24%
河南	2.63%
上海	2.02%
安徽	1.62%
四川	1.62%
吉林	1.21%
新疆	0.81%

1.2.3 待就业毕业生情况分析

待就业毕业生中有182人求职中或已有就业意向，占毕业生总数4.08%。

表1.10 2021届待就业毕业生的情况统计

学历	拟升学	申请出国	考公务员	已有意向	求职中	暂不就业	合计
本科生	45	8	32	35	42	5	167
研究生	2	2	3	4	2	2	15
总计	47	10	35	39	44	7	182

2. 就业质量分析

2.1. 就业层次

辽宁石油化工大学人才培养和毕业生质量得到社会各界的广泛认可，学生的社会评价较高。世界五百强企业等各界用人单位每年均积极进校开展招聘活动。

表2.1 招聘学校2021届毕业生人数TOP20的世界五百强企业名单

序号	单位名称	500 强排名	本科生	研究生	合计
1	中国石油化工集团有限公司	5	245	51	296
2	中国石油天然气集团有限公司	4	232	53	285
3	中国建筑集团有限公司	13	260	8	268
4	中国铁路工程集团有限公司	35	95	1	96
5	中国海洋石油集团有限公司	92	81	13	94
6	山东能源集团有限公司	70	88	3	91
7	恒力集团有限公司	67	48	1	49
8	中国交通建设集团有限公司	61	40	1	41
9	盛虹控股集团有限公司	311	37	0	37
10	国家电网有限公司	2	22	11	33
11	中国核工业集团有限公司	371	31	0	31
12	浙江荣盛控股集团有限公司	255	26	3	29
13	中国中化集团有限公司	151	14	4	18
14	中国船舶集团有限公司	240	13	2	15
15	中国能源建设集团有限公司	301	13	0	13
16	中国兵器工业集团有限公司	127	8	4	12
17	中国建设银行股份有限公司	25	11	0	11
18	中国电子科技集团有限公司	354	10	0	10
19	中国农业银行股份有限公司	29	8	2	10
20	中国联合网络通信股份有限公司	260	7	2	9

学校应届毕业生进入世界五百强企业工作人数呈现整体上升趋势，其中2021届毕业生进入世界五百强企业工作1492人。

2.2. 薪酬收入

2021届毕业生问卷调查中，协议就业的本科毕业生平均月薪为6315.2元，研究生平均月薪为6970.5元（含五险两金、年终奖等）分布如图所示。其中国有及地方石油石化类企业入职起薪约为8至9万元/年，转正后年薪为10至12万元/年。

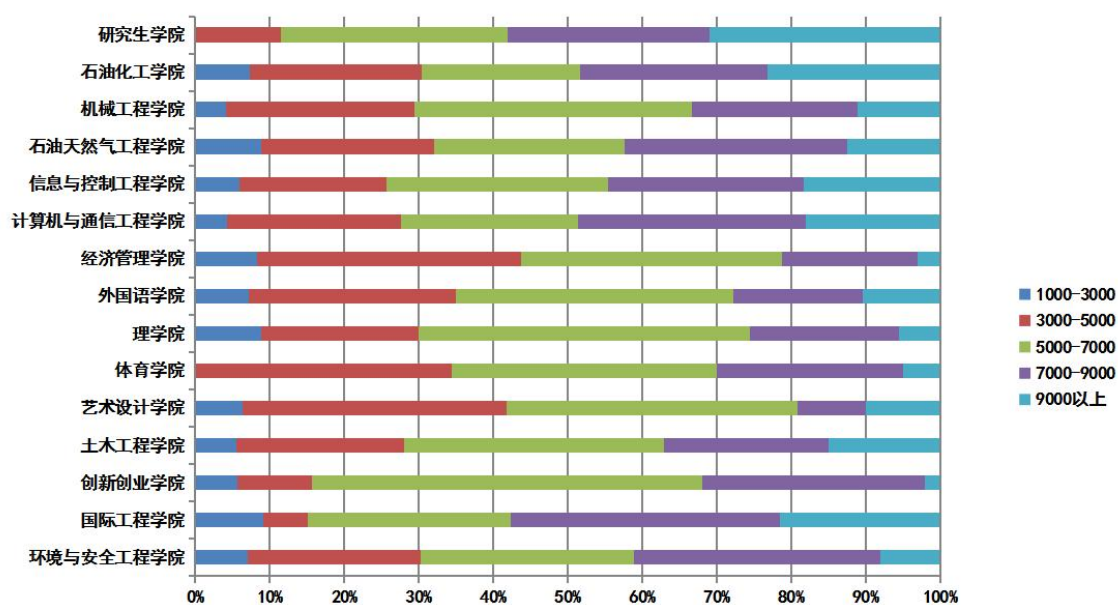


图 2.1 2021 届毕业生就业工作薪酬情况

2.3. 专业对口

2021届毕业生问卷调查中，签订就业协议的毕业生所学专业与工作岗位相关度如图所示。

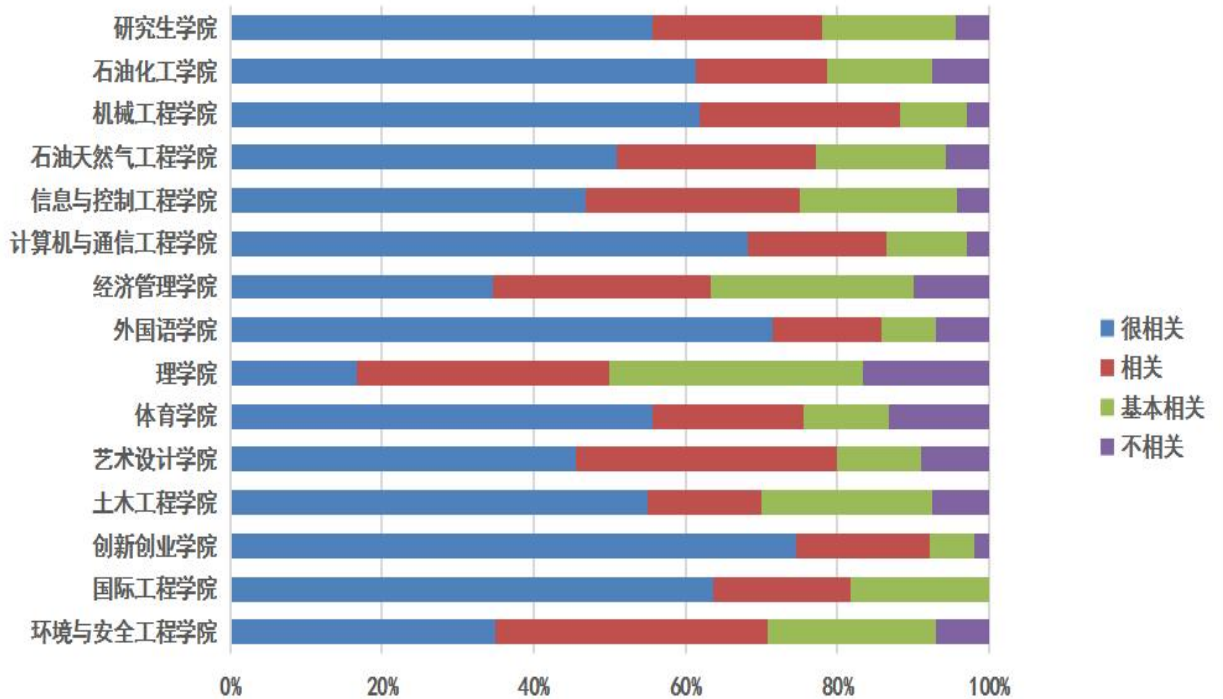


图 2.2 2021 届毕业生所学专业与工作岗位相关度

2.4. 就业满意度

2.4.1 毕业生对学校就业服务满意度

2021届毕业生问卷调查中，毕业生对学校提供各项就业服务的满意情况如图所示。

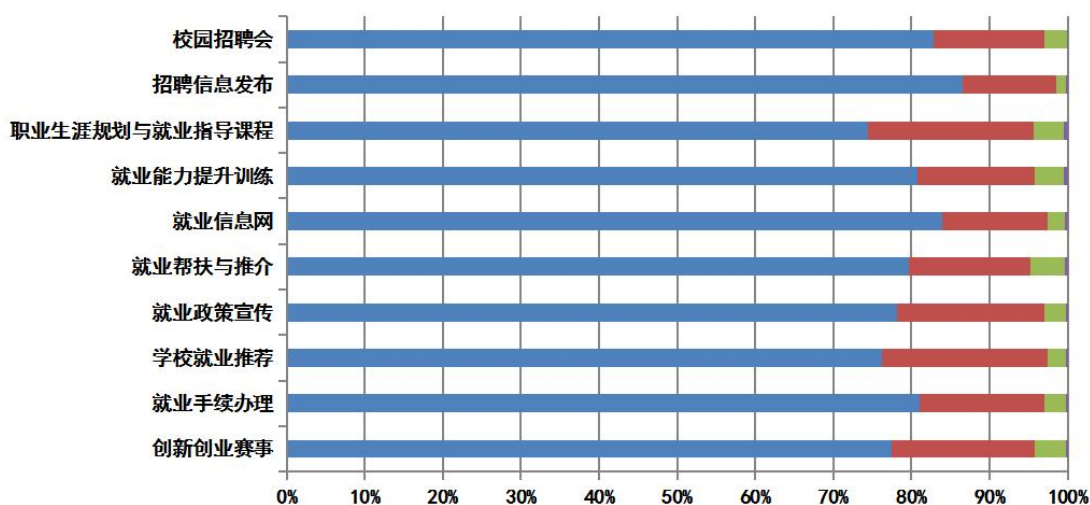


图 2.3 2021 届毕业生对学校就业服务工作评价

2.4.2 毕业生对院系就业服务满意度

2021届毕业生问卷调查中，毕业生对本院系提供就业服务的满意情况如图所示。

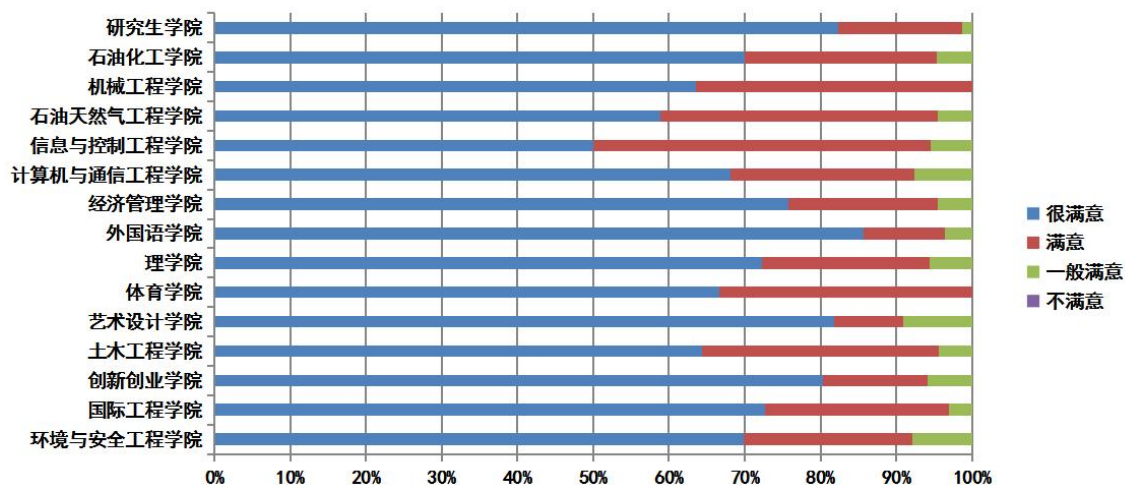


图 2.4 2021 届毕业生对本院系就业服务满意度

2.4.3 用人单位对学校毕业生满意度

学校对招聘学校2021届毕业生用人单位的调查中，96.49%单位对学校已入职毕业生表示满意，情况分布如图。

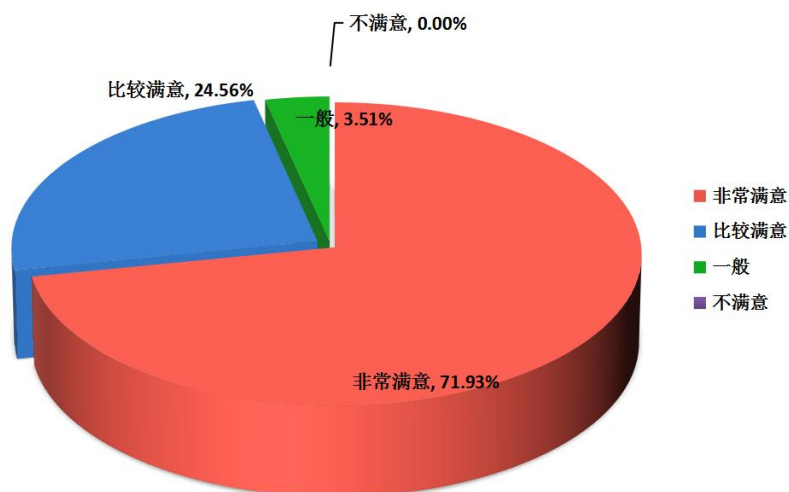


图 2.5 用人单位对学校毕业生总体满意度

2.5. 用人单位行业分布

对用人单位所在行业进行统计，其行业分布以石油、化工和能源、建筑类为主，占比分别为石油化工类34.10%、建筑能源类25.03%，情况分布如图。

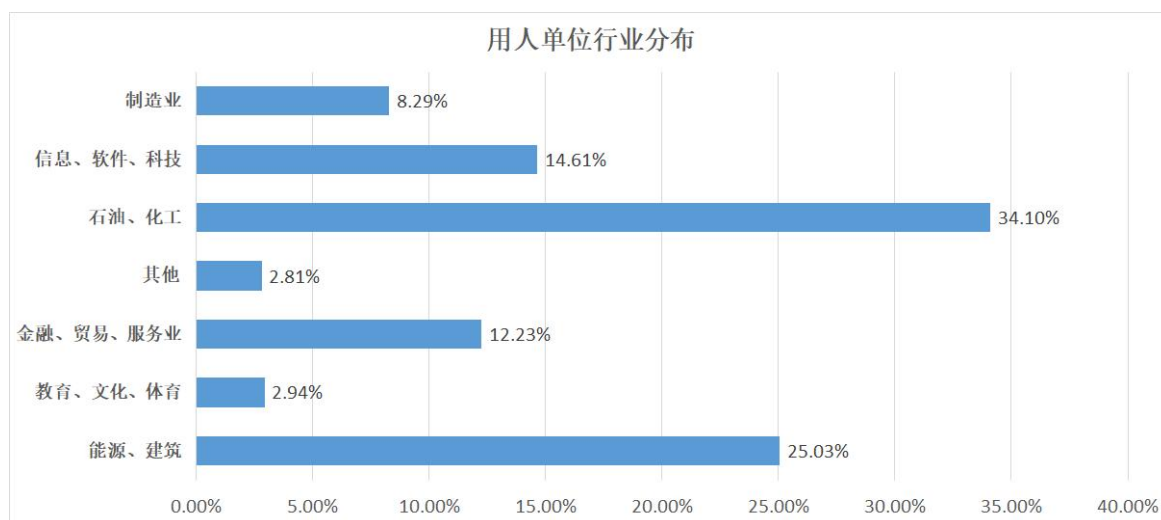


图 2.6 用人单位行业分布

2.6. 用人单位对毕业生认可度

用人单位多看重学校2021届毕业生“专业应用技能”，其次是“专业理论基础”和“外语能力”。

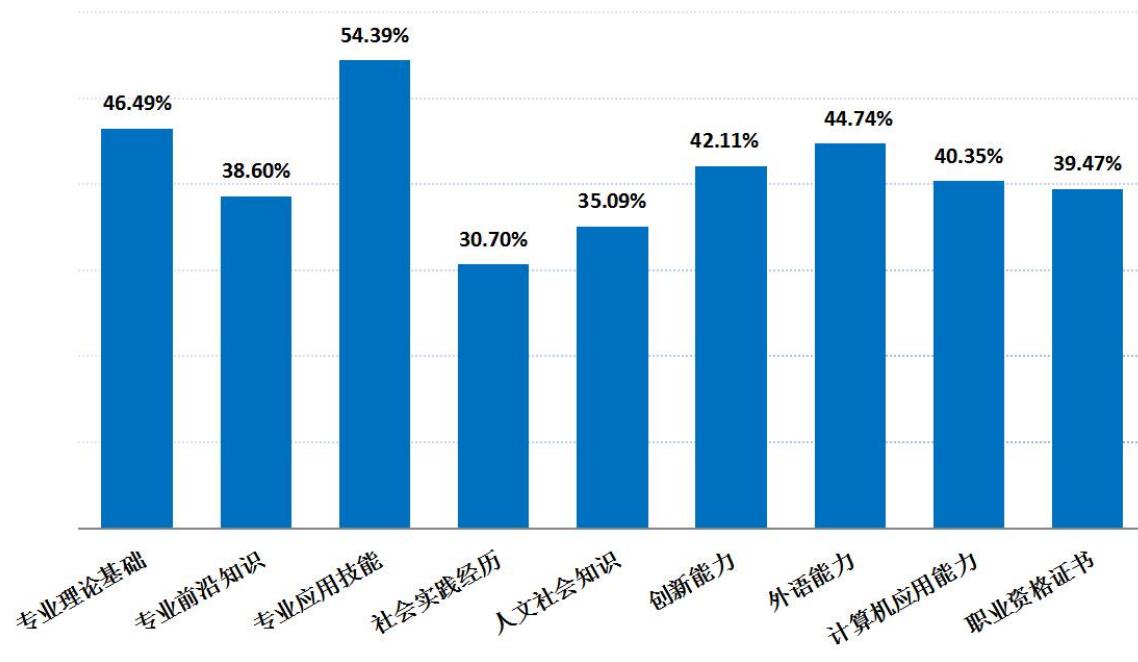


图 2.7 用人单位对毕业生认可度

2.7. 用人单位对学校人才培养的希望和建议

用人单位对学校如何进一步提升就业服务工作水平给出中肯建议，用人单位普遍认为学生需“强化专业知识”、“加强外语能力”和“锻炼沟通表达能力”。

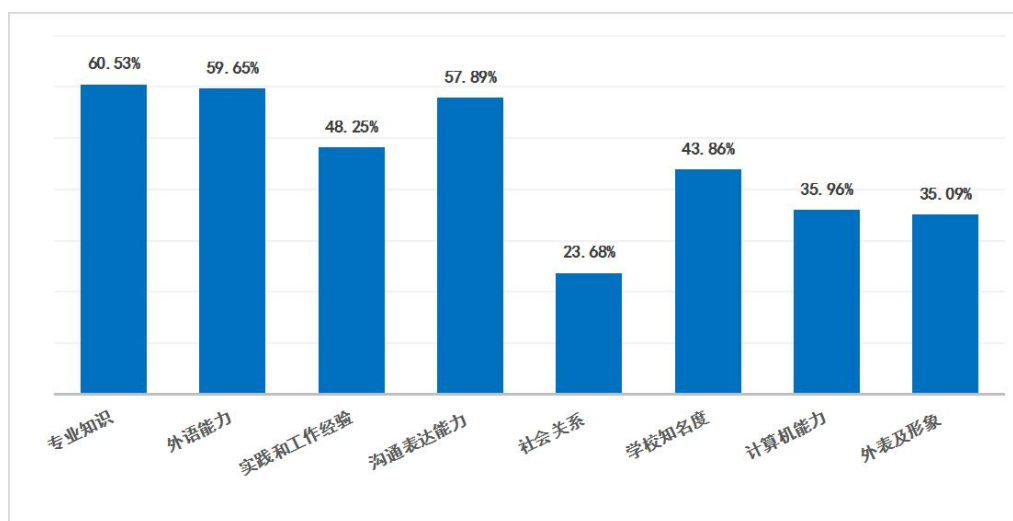


图 2.8 用人单位对学校人才培养的希望和建议

3. 毕业生就业特色工作

辽宁石油化工大学高度重视大学生就业创业工作，认真贯彻落实习近平总书记关于高校毕业生就业工作的指示批示精神和党中央、国务院“六稳”“六保”决策部署，落实全国普通高校毕业生就业创业工作电视电话会议和全省高校毕业生就业工作会议精神。在疫情防控常态化条件下，学校强化责任担当，坚决守住稳就业这条底线，在2021年就业工作中，学校主动应对挑战，服务石油石化重点区域领域、重大工程项目，促进学校毕业生尽早就业、精准就业。

3.1. 高位推动，在狠抓落实上下实功

学校党委行政高度重视毕业生就业工作，深入实施毕业生就业工作“一把手”工程，把做好毕业生就业工作作为学校工作的重中之重。一是组织领导到位。成立了学校2021届毕业生就业工作领导小组，由党委书记和校长担任组长，多次召开党政联席会、党委常委会、校长办公会研判就业工作。专题召开就业推进会3次，阶段性汇报会2次，就业调度会3次，压紧压实就业工作主体责任，不断完善“三包”责任体系，确保2021届毕业生就业工作有力有序推进。二是制度建设到位。制定了学校《2021届毕业生就业工作实施方案》，修订了《毕业生就业工作奖励办法》，细化就业工作任务，明确就业工作目标，强化就业工作考核，做到了用制度管人、管事，实现了责任到岗、到人。三是检查督导到位。学校领导班子主动作为，下沉联系学院开展毕业生就业工作督查，对学院落实就业工作部署进行了全面检查，实现了全校15个学院“全覆盖”。招生就业办公室编制《就业工作简报》20期，通过数据分析帮助学院查摆问题、补齐短板，有力推进了就业工作的落实落地。

3.2. 多措并举，在聚焦重点上出实招

学校贯彻落实全省高校毕业生就业工作会议上提出的“八个强化”有关要求，制定切实可行的措施，加强校企合作，推进毕业生就业工作向纵深发展。一是抓实就业招聘不停顿。抓紧抓早毕业生就业工作，去年9月就启动了2021届毕业生秋季校园招聘活动，是全省首家启动线下招聘的高校，累计开展大型双选会11场，邀请用人单位来校招聘近800家。二是巩固就业市场不松懈。继续将“三桶油”作为学校就业主战场，通过登门拜访、电话联络等形式邀请三大石油公司来校招聘。三大石油公司旗下100余家单位首次以组团招聘形式齐集学校，中海油也是近十年来首次以集团公司带队形式来校招聘，先后成功吸引两千余名学生到场应聘。其中齐鲁石化公司面试考核学校毕业生143人，较去年增加近50%。三是拓宽就业渠道不断档。发挥学校学科专业对接石油石化全产业链优势，以“走出去、请进来”形式，积极邀请沿海石化产业园区重点企业、世界500强企业到校招聘，推进人才供给链与和企业需求链的精准对接。与浙江宁波、江苏连云港、山东淄博等6地市人社部门和辽宁省环保产业联盟建立合作，召开了“宁波市镇海区重点企业辽宁石油化工大学专场招聘会”“辽宁省环保产业联盟2020年秋季校园招聘会”等11场地市和行业大型双选会。

3.3. 凝聚合力，在开拓创新上见实效

学校动员一切可以发动的力量，千方百计做好毕业生就业服务工作。一是强化就业精准指导。开通了大学生职业测评与规划平台，精心选派就业指导教师26人在线开展“24365”就业指导。建立了毕业生就业工作动态台账，实施“一生一卡”“一对一”就业指导。二是强化线上就业服务。通过与智联招聘、云研科技等平台合作，召开“辽宁石油化工大学2021届毕业生秋季视频双选会”、“石油英才荟-全国石油高校网络联合招聘会”

等大型视频双选会 8 场，召开“宁波市镇海区‘四地十校’百企千岗云招聘活动”、“2021 届毕业生促进就业周系列活动——校友企业网络视频双选会”等形式创新、目标精准的地市、行业网络双选会 3 场，二级学院分别召开“化学、化工类春季网络双选会”、“机械、焊接类春季网络双选会”等院系、专业网络双选会 5 场，十六场视频双选会共有 1600 余家用人单位参会，企业总计需求数达 3 万余人，参与学生 9500 余人次，共进行了 5000 余次网上视频面试，实现校园招聘“不打烊”。学校重点对“石化企业 100 强”、“民营企业 500 强”等招聘信息按专业进行精准推送，每日更新，分类推送就业岗位信息 9 千余条，努力实现岗位信息与职位信息“无缝对接”，精准到人，精准到岗。三是强化校友企业合作。主动联系校友企业，邀请上海众一伍德工程有限公司、东莞巨正源科技有限公司等 80 余家校友企业来校宣讲招聘。

3.4. 精准帮扶，做好特殊群体毕业生就业工作

学校制定了《2021 届贫困家庭毕业生就业帮扶工作的通知》等文件，开展“六个一”就业帮扶计划，努力实现兜底帮扶就业。积极联系抚顺市劳动就业局，为 2021 届毕业生申领一次性求职创业补贴，已发放求职创业补贴 39.3 万元。

出台了《关于选聘 2021 年毕业生从事学校公益性岗位的实施细则》，针对应届未就业毕业生设立若干公益性岗位，鼓励和支持毕业生在学校从事为期不少于 6 个月的公益性岗位工作，每人每月按照 1000-1500 元的标准支付薪酬；期间根据毕业生意愿给予一定支持，打算继续考研的，在校内提供相关便利条件，打算继续找工作的优先推荐。

3.5. 闭环管理，进一步完善就业状况反馈机制

学校紧密结合辽宁区域经济和产业特别是石油石化、能源动力行业领域发展趋势以及对人才数量和规格的需求，努力建成就业、招生、教学、学生工作等部门联动工作机制，不断优化办学机制和专业结构，充分运用“辽宁石油化工大学本科专业动态调整管理办法”对本科专业评估结果，在编制招生计划过程中建立专业动态调整管理机制，对于排序在后五位的专业压缩调减招生计划，妥善处理专业建设中数量与质量、当前与长远、局部与整体的协同发展关系，建立健全专业动态调整和预警、退出机制，依据就业情况反馈调整本科生招生规模、专业招生计划和招生区域分布，2021年继续根据毕业生就业单位区域分布适度调减了部分省份和专业招生人数。

4. 下一步就业工作重点

4.1. 高标定位，就业责任再压实

学校要进一步把就业工作放到更加突出位置抓紧抓好。一是在完善就业工作领导机制上持续发力。进一步完善党委行政负总责，职能部门积极推动，二级学院直接负责的工作机制，形成党政部门齐抓共管，全员、全程抓就业的工作格局。校领导班子成员要推进督导联系学院就业工作的深入开展，要与联系学院的未就业毕业生“结对子”。二是在压紧就业工作主体责任上持续发力。二级学院作为就业工作直接责任主体，要把“三包”责任制真正落到实处。学院党政“一把手”是第一责任人，要亲自过问、靠前指挥；分管副书记要切实负责，一抓到底；辅导员、班主任、毕业论文指导教师要深入学生，有针对性的帮助毕业生解决就业难题，确保各项就业举措刚性落实。三是在加强就业绩效考核上持续发力。绩效考核办公室要会同组织部、招生就业办公室修订完善学校绩效考核办法，把毕业生

就业情况与专业设置、招生规模、经费划拨相挂钩，与学院和学院领导班子、领导干部的考核相挂钩。

4.2. 提质增效，就业举措再强化

学校要努力突破难题，改革创新，全力促进高校毕业生更加充分高质量就业。一是做好“存量盘活”文章。招生就业办公室、各学院要精准了解情况，实施“一生一策”。对有就业意愿但未找到合适单位的毕业生，要积极联系企业，做好精准推送。同时鼓励并指导毕业生积极参加“村官计划”“三支一扶”“西部计划”等项目就业；要加大毕业生入伍优惠政策宣传力度，引导学生积极报名参军，投身国防建设。二是做好“增量提升”文章。要继续巩固学校与现有石油化工行业就业单位良好的合作关系，同时不断开拓新的就业市场、提高就业质量，加大宣传学校和推介毕业生的工作力度。三是做好“质量突破”文章。要引导毕业生考研备考的同时，积极报考学校第二学位，把学校给予的优惠政策讲深讲透。学校对学生考研进行全链条设计，方案的设计要涵盖考研指导、备考辅导、备考学习环境与服务、专业课和公共课科目的教学和政策激励等各项工作。

4.3. 协同发力，就业体系再完善

学校要破解就业结构性矛盾，齐抓共管的工作合力还需进一步增强。一是切实加强招生宣传工作。优秀生源是高质量就业持续攀升的基础条件。招生就业办公室要指导各学院深入各地市高中，面向考生及家长，讲出学校的石化特色、讲出学校的一流专业、讲出学校的一流课程，讲出学校的就业优势，吸引更多优质生源报考学校。二是切实加强教学改革工作。教务处要深化实践教学改革，突出教师实践教学要求，升级迭代应用型课程，打造智慧教室，加速石油化工智能制造教学实践创新中心建设，构建“产学研用”四位一体紧密结合的应用型人才培养体系。创新创业学院要发挥

就创业指导课作用，将授课对象拓宽到大一新生，同时聘请校外企业人士、培训单位讲师等来校专题讲座。三是切实加强学风建设工作。以“大一抓基础、大二抓四级、大三抓专业”为理念，以获得四六级证书、计算机证书、职业技能证书、奖学金证书为抓手，以挑战杯、创新创业竞赛为载体，培养学生知学、会学、好学，着力提升学生就业核心竞争力。

4.4. 重点关注，强化特殊群体就业帮扶

对重点地区和已脱贫及边缘易致贫家庭学生、少数民族、身体残疾毕业生精准帮扶，准确把握其择业意向和就业状态，配合有关部门落实好求职创业补贴等政策，实行实名制动态管理和精细化分类帮扶，通过开展个性化辅导、组织专场招聘、优先推荐岗位、发放求职补助等方式，确保困难群体就业一个不能少、一个不能掉队。认真对接各地人力资源与社会保障部门，做好离校未就业毕业生的信息衔接和继续服务工作。

附件：

1. 2021 届研究生各专业毕业生初次就业情况
2. 2021 届本科生各专业毕业生初次就业情况

1. 2021 届研究生各专业初次就业率

专业名称	毕业人数	就业人数	就业率
安全工程	5	5	100.00%
安全科学与工程	1	0	0.00%
材料加工工程	2	2	100.00%
材料物理与化学	2	2	100.00%
材料学	4	4	100.00%
电气工程	20	19	95.00%
动力工程	2	2	100.00%
翻译	14	14	100.00%
分析化学	28	27	96.43%
高分子化学与物理	10	10	100.00%
工程热物理	1	1	100.00%
化工过程机械	10	10	100.00%
化学工程	31	29	93.55%
化学工艺	38	38	100.00%
环境工程	3	1	33.33%
环境科学	2	2	100.00%
会计	63	60	95.24%
会计学	6	6	100.00%
机械工程	14	14	100.00%
机械设计及理论	3	3	100.00%
机械制造及其自动化	10	10	100.00%
计算机技术	12	12	100.00%
计算机软件与理论	1	1	100.00%
计算机应用技术	3	3	100.00%
检测技术与自动化装置	2	2	100.00%
控制工程	25	25	100.00%
控制理论与控制工程	18	18	100.00%
矿业工程	3	3	100.00%
理论物理	7	7	100.00%
流体机械及工程	1	1	100.00%
马克思主义基本原理	2	2	100.00%
马克思主义中国化研究	1	1	100.00%
模式识别与智能系统	3	3	100.00%
凝聚态物理	3	3	100.00%
企业管理	4	4	100.00%
热能工程	5	5	100.00%
软件工程	14	13	92.86%
生物化工	4	3	75.00%

石油与天然气工程	24	23	95.83%
思想政治教育	3	3	100.00%
土木工程	8	8	100.00%
无机化学	10	10	100.00%
物理化学	6	6	100.00%
艺术	20	19	95.00%
应用化学	4	4	100.00%
油气储运工程	29	29	100.00%
油气井工程	1	1	100.00%
油气田开发工程	2	2	100.00%
有机化学	24	23	95.83%
制冷及低温工程	1	1	100.00%
合计	509	494	97.05%

2. 2021 届本科毕业生各专业初次就业率

专业	毕业人数	就业人数	就业率
安全工程	101	99	98.02%
材料成型及控制工程	180	176	97.78%
材料化学	53	48	90.57%
采矿工程	23	23	100.00%
测控技术与仪器	155	154	99.35%
产品设计	98	95	96.94%
城市地下空间工程	27	26	96.30%
电气工程及其自动化	130	129	99.23%
电子信息工程	58	58	100.00%
动画	47	47	100.00%
俄语	21	18	85.71%
复合材料与工程	23	22	95.65%
高分子材料与工程	87	85	97.70%
高分子材料与工程（卓越计划）	28	28	100.00%
给排水科学与工程	80	75	93.75%
工程管理	91	91	100.00%
工程管理（中职本）	25	24	96.00%
工商管理	53	48	90.57%
国际经济与贸易	24	23	95.83%
过程装备与控制工程	86	86	100.00%
过程装备与控制工程（卓越计划）	20	19	95.00%
汉语国际教育	24	24	100.00%
行政管理	29	27	93.10%
化学	25	23	92.00%
化学工程与工艺	156	150	96.15%

化学工程与工艺（中外合作办学）	111	111	100.00%
化学工程与工艺（专升本）	60	46	76.67%
化学工程与工艺（卓越计划）	27	26	96.30%
环境工程	85	83	97.65%
环境科学	23	23	100.00%
会计学	78	75	96.15%
会计学（专升本）	60	59	98.33%
机械设计制造及其自动化	87	87	100.00%
机械设计制造及其自动化（中职本）	24	23	95.83%
机械设计制造及其自动化（专升本）	30	30	100.00%
计算机科学与技术	130	106	81.54%
建筑环境与能源应用工程	47	40	85.11%
交通运输	87	77	88.51%
交通运输（中职本）	20	20	100.00%
金融学	31	29	93.55%
金属材料工程	109	109	100.00%
能源化学工程	55	52	94.55%
能源与动力工程	150	142	94.67%
日语	28	28	100.00%
软件工程	104	98	94.23%
社会体育指导与管理	30	30	100.00%
生物工程	24	19	79.17%
石油工程	74	73	98.65%
市场营销	49	44	89.80%
数学与应用数学	31	30	96.77%
数字媒体技术	28	26	92.86%
通信工程	63	55	87.30%
土木工程	101	98	97.03%
无机非金属材料工程	25	24	96.00%
物流管理	29	28	96.55%
英语	21	21	100.00%
应用化学	70	68	97.14%
应用物理学	30	30	100.00%
油气储运工程	132	128	96.97%
油气储运工程（卓越计划）	27	27	100.00%
自动化	120	119	99.17%
自动化（中职本）	22	22	100.00%
自动化（专升本）	60	55	91.67%
自动化（卓越计划）	23	23	100.00%
合计	3949	3782	95.77%