



重慶對外經貿學院

CHONGQING COLLEGE OF INTERNATIONAL BUSINESS AND ECONOMICS

——原重慶師範大學涉外商貿學院



誠摯歡迎各用人單位到學校參觀指導！



畢業生信息

Graduates Information

學校網址：<http://www.swsm.edu.cn>

學校就業服務指導中心網：<http://jy.swsm.edu.cn>

電子郵箱：cqdwjmxjy@163.com

學校地址：重慶市合川區學府路（合川校區）

郵政編碼：401520

重慶市銅梁區學府大道（銅梁校區）

郵政編碼：402560

聯繫電話：023-64289895

為學生成長搭建就業平台 為企業發展輸送適用人才

重庆对外经贸学院

CHONGQING COLLEGE OF INTERNATIONAL BUSINESS AND ECONOMICS

学校简介

重庆对外经贸学院（原重庆师范大学涉外商贸学院）是2001年经教育部批准设立的全日制普通本科高校，2002年开始招生，2003年被教育部确认为独立学院，2012年获学士学位授予权，2020年转设为独立设置的民办普通本科高校。曾被评为“全国先进独立学院”“中国品牌影响力独立学院”。

学校坐落于富有三千年巴渝文化底蕴的历史名城——重庆，拥有合川和铜梁两个校区，校园绿树成荫，芳草萋萋，湖光潋滟。随着办学规模不断扩大，学校硬件设施日益完善。校内建有功能先进的智慧实验大楼、宽敞明亮藏书丰富的图书馆、配套齐全的学生公寓、体育馆、健身房、实验剧场、模拟演播厅及200余间多媒体和智能化教室，校园无线网络和5G全覆盖。

经过近二十年的发展，学校已形成以经济学、管理学为主体，文学、理学、工学、艺术学、教育学综合发展的学科专业格局。设置12个二级学院（系、部），现有本科专业45个，专科专业4个，涉及7个学科门类、22个专业大类。其中应用经济学为市级重点学科，英语、国际经济与贸易、旅游管理为重庆市“三特行动计划”特色专业，国际经济与贸易为市级一流专业，国际经济与贸易、旅游管理为市级转型发展试点专业。

学校坚持党对教育事业的全面领导，落实立德树人根本任务，坚持“内涵发展、产教融合、服务地方、形成特色”的办学思路，人才培养质量和办学水平不断提高。学校立足重庆，面向数字经济服务型产业和数字经济应用型产业，瞄准“一带一路”、长江经济带、成渝双城经济圈对人才的需求，打造以“经济学、管理学类专业为主体，英语、商务英语、日语、翻译等专业为语言支撑，数据科学与大数据技术、应用统计学等专业为技术支持”的“一体两翼”的学科专业格局，构建“商贸+语言+技术”的应用型对外经贸人才培养模式，着力培养开放意识强、技术应用能力强的跨境商贸和跨文化传播人才。

学校历来注重教学科研和协同创新平台建设。数字经济产教融合实训基地入选国家发改委重大建设项目库，正筹建重庆现代数字经济研究院。建有市级实验教学示范中心1个、市级众创空间1个，拥有数字经济技术创新中心等3个区级科技创新平台。设有智能教育与智慧学习协

同创新中心，网络舆情大数据研究中心、数字媒体技术与应用研究所、全媒体创意传播研究中心、“智慧管理+”研究发展中心等12个校级科研机构。“互联网+”时代下的双创型计算机人才培养模式、跨境数字经济产学研融合创新创业人才班教学研究、腾讯云大数据综合实验室建设等6个项目获教育部产学研协同育人项目立项。“基于涉外通关产学研合作人才培养模式的创新与实践”获重庆市教学成果三等奖，“‘一带一路’倡议下跨境数字经济产教人才培养模式改革”等5个项目获重庆市教育领域综合改革试点项目立项。学校累计获市级及以上科研项目立项100余项，教师出版专著120余部，发表学术论文1000余篇。

学校积极开展校地、校企合作，全面深化“产教城”融合发展。与合川区和铜梁区相关部门签订战略合作协议，服务地方社会经济发展；与腾讯云（北京）有限公司共建西南地区高校首家腾讯云实验室；与北京星宏传媒共建星宏影视融媒体产业学院；与北京中科文峰共建国家级智能经济产教融合实践基地；与爱奇艺（重庆）有限公司、欧文教育集团等知名企业开展学生带薪实践项目；与阿里巴巴、京东等130余家企业建立了校企合作关系并签订共建实习实践基地协议。

学校大力推进国际化，凸显对外特色，实行开放式办学，与泰国、韩国、俄罗斯、乌克兰、波兰等国家的院校建立了学术交流和友好合作关系。积极响应国家“一带一路”倡议，面向“一带一路”沿线国家招收留学生。常年聘请外籍教师在校任课和讲学，开展师生留学游学访学活动。学生赴国外带薪实习项目发展成熟。

学校累计向社会输送优秀毕业生5万余人，人才培养质量得到社会和用人单位的广泛认可。毕业生就业率保持在94%以上，考研上线学生数占全校报考人数的40.8%。学生在各类竞赛和大赛中屡获佳绩，共获国家级一等奖30余项、国家级二等奖100多项。

未来，学校将主动融入本地经济社会发展大局，融入新时代西部大开发，融入“一带一路”建设和长江经济带建设，着力推进学校治理体系和治理能力现代化，打造特色鲜明的高水平应用型大学。（数据统计截止2021年3月30日）



2022届毕业生资源信息统计表

院系名称	专业名称	学制	学历层次	分类		毕业生人数
				男生	女生	
跨境商务学院	保险学	4	本科	4	3	7
	经济学（经济与金融）	4	本科	61	65	126
	金融工程	4	本科	13	29	42
	国际经济与贸易	4	本科	29	80	109
	贸易经济	4	本科	5	15	20
	市场营销	4	本科	7	14	21
	物流管理	4	本科	16	22	38
	投资学	4	本科	4	10	14
	电子商务	4	本科	40	102	142
	经济学（注册会计师）	4	本科	21	88	109
	合计			200	428	628
	文学与创意传播学院	汉语言文学（师范）	4	本科	77	635
汉语国际教育（师范）		4	本科	3	30	33
新闻学		4	本科	7	38	45
合计				87	704	790
外语外贸学院	商务英语	4	本科	13	94	107
	英语（翻译）	4	本科	5	40	45
	英语（师范）	4	本科	39	455	494
	日语	4	本科	7	48	55
	英语（语言应用）	4	本科	21	180	201
	合计			85	817	902
数学与计算机学院	计算机科学与技术	4	本科	207	102	309
	数学与应用数学（师范）	4	本科	144	310	454
	合计			351	412	763
管理学院	人力资源管理	4	本科	8	41	49
	旅游管理	4	本科	17	90	107
	信息管理与信息系统	4	本科	7	11	18
	物业管理	4	本科	3	3	6
	财务管理	4	本科	71	315	386
	审计学	4	本科	16	61	77
	合计			122	521	643
艺术设计学院	产品设计	4	本科	17	32	49
	视觉传达设计	4	本科	41	56	97
	环境设计	4	本科	55	157	212
	合计			113	245	358
音乐舞蹈学院	音乐表演（通俗）	4	本科	38	76	114
	音乐表演（声乐）	4	本科	19	20	39
	合计			27	96	153
大数据与智能工程学院	电子科学与技术	4	本科	44	19	63
	物联网工程	4	本科	35	27	62
	数据科学与大数据技术	4	本科	62	53	115
	合计			141	99	240
影视融媒体学院	播音与主持艺术	4	本科	20	78	98
	表演（戏剧影视表演）	4	本科	32	45	77
	广播电视编导	4	本科	24	54	78
	戏剧影视美术设计	4	本科	10	24	34
	数字媒体技术	4	本科	5	32	37
	合计			91	233	324
体育与健康学院	休闲体育	4	本科	44	16	60
合计			44	16	60	
毕业生人数总计（所有院系总和）				1084	3196	4280

专科

院系名称	专业名称	学制	学历层次	分类		毕业生人数
				男生	女生	
跨境商务学院	会计	3	专科	11	89	100
外语外贸学院	应用英语	3	专科	25	200	225
管理学院	财务管理	3	专科	27	91	118
艺术设计学院	艺术设计	3	专科	18	54	72
毕业生人数总计（所有院系总和）				81	434	515

2023届毕业生资源信息统计表

院系名称	专业名称	学制	学历层次	分类		毕业生人数	
				男生	女生		
跨境商务学院	保险学	4	本科	2	4	6	
	经济学	4	本科	71	98	169	
	金融工程	4	本科	13	25	38	
	国际经济与贸易	4	本科	25	60	85	
	贸易经济	4	本科	5	8	13	
	市场营销	4	本科	4	8	12	
	物流管理	4	本科	11	7	18	
	投资学	4	本科	4	12	16	
	电子商务	4	本科	12	25	37	
	合计			147	247	394	
	文学与创意传播学院	汉语言文学（师范）	4	本科	101	703	804
		汉语国际教育（师范）	4	本科	2	36	38
新闻学		4	本科	7	58	65	
合计				110	797	907	
外国语学院	商务英语	4	本科	9	54	63	
	英语（翻译）	4	本科	8	38	46	
	英语（师范）	4	本科	35	358	393	
	日语	4	本科	8	28	36	
	英语（语言应用）	4	本科	17	138	155	
	合计			77	616	693	
数学与计算机学院	计算机科学与技术	4	本科	74	33	107	
	数学与应用数学（师范）	4	本科	188	373	561	
	合计			262	406	668	
管理学院	人力资源管理	4	本科	8	34	42	
	旅游管理	4	本科	4	32	36	
	信息管理与信息系统	4	本科	5	6	11	
	财务管理	4	本科	24	118	142	
	审计学	4	本科	20	62	82	
	人文地理与城乡规划	4	本科	3	17	20	
	合计			64	269	333	
艺术设计学院	产品设计	4	本科	11	27	38	
	视觉传达设计	4	本科	40	94	134	
	环境设计	4	本科	54	133	187	
	合计			105	254	359	
音乐舞蹈学院	音乐表演	4	本科	67	87	154	
	舞蹈表演	4	本科	30	91	121	
	合计			97	178	275	
大数据与智能工程学院	电子科学与技术	4	本科	36	12	48	
	物联网工程	4	本科	40	24	64	
	数据科学与大数据技术	4	本科	130	101	231	
	合计			206	137	343	
影视融媒体学院	播音与主持艺术	4	本科	31	93	124	
	表演（戏剧影视表演）	4	本科	49	52	101	
	广播电视编导	4	本科	35	71	106	
	戏剧影视美术设计	4	本科	14	46	60	
	数字媒体技术	4	本科	19	29	48	
	合计			147	291	439	
体育与健康学院	休闲体育	4	本科	83	12	95	
	合计			83	12	95	
毕业生人数总计（所有院系总和）				1302	3204	4506	

专科

院系名称	专业名称	学制	学历层次	分类		毕业生人数
				男生	女生	
跨境商务学院	会计	3	专科	17	83	100
外语外贸学院	应用英语	3	专科	21	158	179
管理学院	财务管理	3	专科	24	84	108
艺术设计学院	艺术设计	3	专科	19	56	75
毕业生人数总计（所有院系总和）				81	381	462

跨境商务学院

跨境中外
商通四海

学院简介：

特色商科，教泽流长。跨境商务学院是我校发展最快、实验设施最齐、学生规模最大的二级学院之一。学院师资力量雄厚，专任教师中具有中高级职称占比72%以上，具有硕士及以上学位教师占比83%。拥有一批毕业于英国利物浦大学、美国纽约大学理工学院、英国斯旺西大学、圣三一大学都柏林学院等海外名校的海归硕士，丰富师资队伍结构，促进新商科国际化人才培养。学院资料室藏书8000余本（部），能够满足师生教学、科研和学习的需求。

学院现有市级重点应用学科培育项目1个、市级教育综合改革试点项目1个，市级一流专业1个、市级特色专业1个、市级转型试点建设专业1个、校级特色专业2个、校级特色专业群1个。以及校级重点学科、优秀教学团队、双语教学示范课程、精品课程等多个教学质量工程项目。

踵事增华，锐意兴革。学院开设了“阿里巴巴跨境人才培养班”等特色班级，为学生成长打通了多种途径，并不断加强与企业、企业产教融合，与重庆链家房地产经纪有限公司等20多家企业共建了产教融合实践育人基地和优秀后备人才培养基地，现建有国际贸易TMT综合实训室等15个专业实验室，为学生提供了良好的实验、实习和实训条件。

奋进扬鞭，桃李满园。学院重视学生全面发展，涌现出“2006年中国大学十大年度人物”刘刚等一大批优秀毕业生。近年来，学生在“中国大学生跨境电商暨创新创业大赛”、“全国大学生电子商务‘创新、创意及创业’挑战赛”、“全国大学生仿真物流设计大赛”、“全国高校市场营销大赛”、“‘挑战杯’全国大学生课外学术科技作品竞赛”、“‘创青春’全国大学生创业大赛”、“全国大学生外贸从业能力大赛”等学科竞赛中获得多项国家级奖项。毕业生学位授予率保持在94%以上，就业率保持在95%以上，多人考取复旦大学、四川大学等著名高校研究生。

主要专业：

经济学	(本科四年制)	市场营销	(本科四年制)
国际经济与贸易	(本科四年制)	物流管理	(本科四年制)
贸易经济	(本科四年制)	电子商务	(本科四年制)
金融工程	(本科四年制)	投资学	(本科四年制)
保险学	(本科四年制)	会计	(本科三年制)

就业方向：

毕业后能在各类大中型企事业单位、政府机关、投资公司、策划公司、综合保税区、外贸企业、会展机构和企业咨询公司以及学校、科研部门等从事涉外经济贸易工作、市场研究、市场机会分析及项目策划、广告公关策划、产品市场发展策划、物流系统分析与设计、物流管理、国际营销综合策划与管理以及教学、科研方面的工作；能在外资企业、三资企业、进出口公司等从事国内外贸易业务；能够在银行、证券、保险等传统金融机构和创新型投资金融机构从事量化分析、投资理财等相关工作。



阿里巴巴专场招聘会



阿里巴巴跨境电商结业仪式



“贝优特色班”开班仪式



“三创赛”喜获丰收



跨境商务学院2020年元旦晚会



党总支组织观影活动



赴新加坡新跃社科大学访学交流



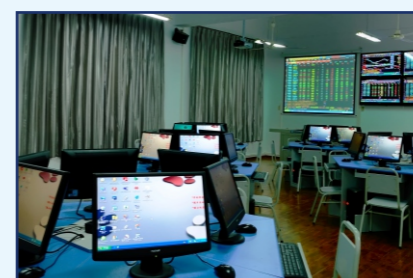
学生干部培养计划启动仪式合照



运动会排舞比赛一等奖



综合改革项目启动会



2408-金融与证券模拟实验室



银行投资保险综合实训室

大数据与智能工程学院

学院简介:

大数据与智能工程学院是重庆对外经贸学院应国家大数据与人工智能产业蓬勃发展而成立的二级学院,也是学校重点打造的特色学院。学院坚持理实融合、学科融合、科教融合、产教融合的四融合办学思路,建设数字经济特色鲜明的现代产业学院的办学定位;一特两实三并重的人才培养定位(一特:培养具备数字经济特征的高素质IT应用及服务型人才;两实:夯实理论基础,压实应用技能;三并重:个性特征与团队精神并重,务实态度与创新意识并重,通专融合与产学研协同并重),以及乐教乐学,至善至精的学院院训,着力培养“重实践、求创新”的高素质应用型人才。

学院现拥有电子技术类实验室、物联网类实验室、计算机软件类实验室、数据处理类实验室、创新类实验室等五大类实验室,并与腾讯云计算(北京)有限责任公司签订了战略合作协议,共建了西南地区首家高校腾讯云实验室。学院专业教师具有较强工程实践经验,常年聘请企业认证高级讲师及工程师承担专业主干课程的教学任务,确保学生所学知识与行业市场高度契合。

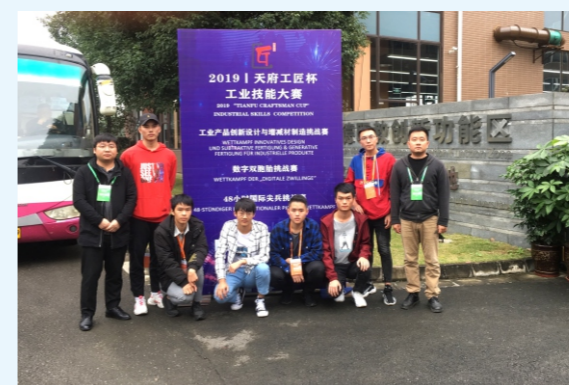
学院高度重视学生创新与实践能力的培养,与国内多家大数据公司、大数据产业园、智能制造产业园共建实习实训基地和人才培养基地20余个,设有教育信息化及应用研究所、大数据与智能化研究中心等应用研究机构,构成了教学、科研、服务相结合的培养体系,为人才培养营造了良好的科教环境。

与腾讯云计算(北京)有限公司签订战略合作协议



专业设置:

电子科学与技术	(本科四年制)
物联网工程	(本科四年制)
数据科学与大数据技术	(本科四年制)



师生参加2019年“天府工匠杯”工业技能和工业设计大赛



举行“智·博·汇”特色品牌活动之企业家沙龙



承办2020年合川区高校人才培养暨产教融合研讨会



赴慧与大学遵义分校参观考察

就业方向:

可从事高速PCB工程师、射频工程师、单片机工程师、linux驱动工程师、智能硬件测试工程师、芯片测试工程师、芯片系统验证工程师、FPGA工程师、数字信号处理工程师、电子产品策划及电子产品开发非技术性周边服务、互联网公司、金融企业及工业部门从事大数据开发工程师、大数据架构师、大数据分析工程师、大数据咨询顾问、大数据统计工程师、大数据运营经理、大数据挖掘与处理专员、大数据存储工程师等工作,也可以在科研、教育及政府部门从事相关研究和教学工作。

外语外贸学院

学院简介:

外语外贸学院现有在校学生3700余人。多年来，学院秉持“思行育德、兼采中外、融通商学、服务社会”的办学理念，不断探索、实践以“商学融合、课证一体、实践早行”的特色人才培养模式，夯实复合型应用人才的培养。

学院通过多年发展，在学科专业建设，教师专业发展和学生成长成才等方面取得显著成效。近年来，师生积极参加国家和省市级专业学科技能竞赛，多名教师获得全国高校教师教学创新大赛、重庆市高校青年教师教学竞赛和教师技能等大赛奖项，学生多次获得全国大学生英语竞赛、“外研社杯”全国英语演讲比赛和英语写作比赛奖项。同时，学院积极开拓国际合作教学项目，已同英国哈德大学、英国斯旺西大学、澳大利亚伍伦贡大学、西班牙Burgos大学等建立合作关系，现有“3+1+1”硕士、暑期海外带薪实习、交换生项目、海外夏令营等多种合作项目。学院多途径扩展学生的国际视野，夯实学生语言综合能力。毕业生社会声誉好，用人单位满意度高。



毕业晚会



《实用西班牙语》课程慕课

本院学生在智博会当志愿者

曹明伦教授来校讲学

国际交流活动

商务英语创新学堂

外语之星文化艺术节

新生运动会

学院特色活动

商务英语实践周职场技能赛

外语之星思维风暴大赛

实验室 1

实验室 2

2021届毕业生情况:

专业	学历	就业方向
英语（翻译）	本科	能在涉外企事业单位、学校等部门从事翻译、文书处理，或承担外交、外贸、企业、新闻媒体、金融、法律等部门口笔译工作的高质量翻译工作。
英语（师范）	本科	能从事英语教学工作以及在企事业单位从事翻译、外事工作等。
商务英语（英日双语）	本科	能够熟练运用英语、日语两门语言，在外资企业、培训机构及有关机构从事管理、教育、行政等工作。
商务英语（国际经济与贸易）	本科	能在国际贸易管理部门、外资企业、学校及有关政府机构从事经贸实务、管理、教育、涉外文秘、宣传策划等工作。
应用英语	专科	能在国际贸易管理部门、外资企业、各级旅游行政管理部门、旅游企事业单位及有关政府机构从事文秘、翻译工作以及经贸、旅游实务、管理、宣传策划等工作。
英语（语言应用）	本科	能在学校从事教师职业、翻译、文书处理。或者担任外贸、企业工作。
英语（国际商务）	本科	能在学校从事教师职业或者担任外贸、企业工作。

文学与创意传播学院

学院简介:

文学与创意传播学院以习近平新时代中国特色社会主义思想为指导，以立德树人为根本，按照学校“内涵发展，产教融合，服务地方，形成特色”的办学思路，努力打造新时代民办高校的人文重镇。

学院办学理念是“国学奠基、实践赋能、面向国际、追求卓越”。依托“国学院”探索“国学+”应用型人才培养模式，与地方政府和中小学合作“三位一体”培养卓越教师，产教融合跨专业培养融媒体创意传播人才，与国外大学合作培养具有国际化视野的跨文化交际人才。

作为学校首批命名的特色学院，学院有来自师范大学多年的文化积淀，聚合了一批来自不同高校的知名教授和中青年骨干；产教城融合办学打造了一批示范实践基地；与国外高校及教育机构长期合作共建了培养国际化人才的平台。《中国教育报》专题报道了学院的卓越教师培养经验，教改成果获重庆市综合教育改革二等奖。学生在“一带一路”演讲全国总决赛、全国大学生中文创意写作大赛、重庆市师范生技能大赛等重大赛事中屡获一等奖。毕业生公招稳居全校第一，就业工作屡获学校“先进集体”荣誉称号。

专业设置:

汉语言文学（师范）	（本科四年制）
汉语国际教育（师范）	（本科四年制）
新闻学	（本科四年制）



我院2010级汉语言文学（师范）专业学生王琳，于2019年考入浙江大学人文学院攻读经学专业博士研究生



我院2007级对外汉语专业学生段雪璐，于2014年考入武汉大学文学院，攻读中国古典文献学专业博士研究生

国际交流 International Exchange

学院广泛开展国际交流合作，大力推进中外人文交流，用汉语讲好中国故事，传播中国优秀传统文化和中国发展理念，培养具有国际化视野和跨文化创意传播能力的卓越教师和新型传媒人才。学院与泰国教育部基础教育委员会、泰国教师发展与服务友好中心、芭提雅玛丽薇学校、泰国南邦皇家大学等多所海外单位及高校建立了友好合作关系。国际交流项目主要有：

赴泰汉语教师专业实习：与泰国教育部基础教育委员会就该项目签订了MOU，建立了基本覆盖泰国全境的汉教实习基地，每年选派不低于150名优秀学生及骨干教师赴泰任教。

游学、访学、留学项目：通过海外友好合作单位和实习基地，每年开展为期一周到一学期不等的国际学生来我院游学、访学、留学。

学院积极推进与国外高校合作的人才培养，师生通过“2+2、3+1+n、3.5+1.5、1.5+0.5”等多种形式到国外大学继续深造，攻读硕士、博士学位。

海外友好合作单位（部分）：

泰国教育部基础教育委员会、泰国教师发展与服务友好中心、孔敬府汉语教学中心洛坤拍农府教育局、泰国盛唐文化教育集团

海外实习基地及合作高校（部分）：

芭提雅玛丽薇学校、泰国彭世洛府帕东拉学校、洛坤拍农府公立中正学校、振华学校、曼谷桑梓音乐中学、南邦美莱中学、泰国南邦皇家大学、泰国乌隆他尼皇家大学、泰国巴吞他尼大学

就业深造 Graduation Prospect

近三年毕业生就业单位（部分）

中共重庆市委组织部、共青团重庆市合川区委员会、巫山县发展和改革委员会、重庆市璧山区商务局、成都铁路公安局重庆公安处、重庆工商行政管理局潼南分局、垫江日报社、四川省邻水县国家税务局、陕西省宁强县公安局、新疆温宿县教育局、重庆市北新巴蜀中学、重庆大学城树人小学校、重庆华润谢家湾小学校、重庆市合川区久长街小学、北京师范大学南川附属学校、重庆两江新区金州小学校、重庆市南岸区南坪实验小学、重庆云阳县实验小学、重庆市梁平区实验小学、重庆市南岸区珊瑚康恒小学、重庆市忠县香山小学校、重庆市梁平区侨心小学、中铁十七局集团、浙江省庆元县竹口镇人民政府、重庆市江津区公安局支坪派出所、广州市东山培正小学、三亚华侨学校、宁夏石嘴山市第四小学、河南省新蔡县文化馆、重庆市大足区中医院

近三年毕业生考研深造院校（部分）

英国诺丁汉大学，澳洲阿德莱德大学、香港大学、香港教育大学、浙江大学、武汉大学、中国人民大学、中国传媒大学、西南大学、华中师范大学、湖南师范大学、暨南大学、宁夏大学、上海大学、云南大学、西南政法大学、广州大学、浙江财经大学、天津商业大学、延安大学、上海师范大学、东北师范大学、河北师范大学、西南民族大学、四川师范大学、四川外国语大学、云南师范大学、辽宁师范大学、重庆师范大学、三峡大学、内蒙古师范大学、新疆师范大学、西南科技大学、延边大学、河南师范大学、西华师范大学、陕西理工大学、重庆工商大学、南宁师范大学、云南民族大学

管理学院

学院使命：融汇中西理念，传播管理新知，推动管理创新，培养管理英才
学院目标：培养具有开放包容、创新能力、求实精神、社会责任的应用型管理人才
学院举措：立德树人，践行政产校研合一；智慧教育，提升实践能力
学院愿景：建设具有涉外特色、为地方社会及经济发展服务的高水平历练思维 管理未来

学院简介：

管理学院是我校专业齐备、师资力量雄厚、与行业联系紧密、实验实训设施完善的二级学院之一。现有市级特色专业1个、市级转型发展试点专业1个、校级特色专业2个、人才培养创新模式示范区1个、校级特色教学团队2个、双语教学示范课程和精品课程多门。并建有校级研究机构“乡村旅游规划研究中心”。2019年12月，管理学院学生党支部入选“全国党建工作”样板支部培育创建单位。

学生在全国及省市管理技能大赛、企业竞争模拟大赛、旅游技能大赛等学科竞赛中成绩优秀。“管理论坛”、“管理技能大赛”等课外科技活动有声有色，已成为学校标志性的校园文化品牌。近几年，学院教学质量不断提升，教育教学改革成效明显：毕业生学位授予率长期保持在90%以上，就业率超过96%，考研率、专升本率持续增长，就业质量不断提高，连续五年获得学校“就业工作先进集体”荣誉称号。



“挑战杯”重庆市决赛



毕业晚会



赴新加坡新跃社科大学游学



国际龙舟大赛礼仪队员风采



合影留念



模范团支部主题团组织生活



市级特色专业旅游管理研学活动



学生工作获奖



学院年终学生表彰大会

专业特色：

旅游管理 本科 重庆市特色专业、重庆市转型发展试点专业

本专业为重庆市特色专业、重庆市转型发展试点专业，着力打造成“培养目标与规格明确、校地企合作紧密、培养模式先进、办学条件优良、就业优势明显”的示范性特色专业。专业通过校、地、企联合，专注应用型人才培养。已建有旅游管理实验实训中心，下设餐饮实训室、客房管理实训室、模拟导游服务实训室、案例研判室、电子商务模拟实验室、管理综合实验室等虚拟仿真实训平台，累计投入建设资金500余万元。此外，通过校企、校地共建、协议合作等方式，建成了规模较大、层次丰富的实习基地，拥有申基索菲特、希尔顿、戴斯酒店、合川华帝王朝五星级酒店等10余个校外实习实践基地。通过三方合作构建“合作育人、合作就业、合作发展”的人才培养新路子，实现了地方、企业、学校、学生的多方互利共赢。拥有1个校级优秀教学团队，《饭店管理》等课程为校级精品课程。

财务管理 本科

本专业以企业项目为载体，突显学以致用，将理论学习融入到模拟实训中，实现校内仿真模拟与企业人力资源管理实践无缝连接，提高学生专业实践能力。该专业为校级“特色专业”、“人才培养创新模式示范区”，《人力资源管理》课程为校级“双语教学示范课程”。就业率98.72%，取得国家认可的职业资格证书达40%。毕业生主要在交通运输业、商业饮食业、咨询服务业、保险金融业、旅游业、公共服务业、物资供销和仓储业等行业从事人力资源管理工作，也有部分同学考研、留学继续深造或选择自主创业。

人力资源管理 本科

本专业将课证相融，着力学生实践能力培养。将会计从业资格证、初级会计师、理财规划师等证书考试内容融入人才培养方案，实现课程教学与从业资格证、专业技术职务证、职业资格证书相融通，提高学生就业竞争力。会计从业资格证、初级会计师、理财规划师获得率65%，就业率97.35%。毕业生主要在保险金融业、公共服务业、商业饮食业、咨询服务业、旅游业、物资供销和仓储业等行业从事财务管理工作。

物业管理 本科

本专业以“校企合作、产教融合”的人才培养模式。将企业运营管理和学校人才培养过程相对接，与多家国企建立了合作关系，采取订单式培训方式，充分发挥各自优势共建人才培养与实践教学基地。本专业2017届毕业生，就业率100%。毕业生主要在国土房管局等政府机构及事业单位，房地产企业，物业管理企业，从事物业及房地产规划与服务、物业智能化管理工作，部分同学通过考研、留学继续深造或自主创业寻求新的发展。

信息管理与信息系统 本科

本专业以“公司+学生”的订单式培养模式。充分依托信息科技公司、大数据公司等校外企业，开展以学生为对象、班级为单位的差异化定向化培养。本专业2017届毕业生，就业率达100%。毕业生主要在企事业单位、政府机构和各大软件公司，从事信息化技术开发、商务网站建设与维护、企业信息管理、电子商务运营管理工作。

审计学 本科

本专业以课证相融，着力学生实践能力培养。将会计和审计从业证书考试内容融入人才培养方案，实现课程教学与专业技术职务证、职业资格证书相融通，提高学生就业竞争力。本专业为今年新开办本科专业，但借助传统财务管理专业的多年办学经验，学生可以高起点，高规格，快速地掌握审计基本理论、专业知识和操作技能。学生毕业后直接在企业、机关事业单位、会计师事务所和审计师事务所从事内审和外审工作。

财务管理 专科 学制：三年

本专业以行业标准为导向，能力与课程学习相融合，培养应用型人才。将会计从业资格证、初级会计师、理财规划师等证书融入人才培养方案，实现课程教学与从业资格证、专业技术职务证、职业资格证书相统一提高了学生就业竞争力。本专业2017届毕业生，会计从业资格证、初级会计师、理财规划师获得率55%，专升本率51%，就业率100%。毕业生主要在保险金融业、公共服务业、商业饮食业、咨询服务业、旅游业、物资供销和仓储业等行业从事财务管理工作。

数学与计算机学院

学院简介:

数学与计算机学院是学校设置最早、师资力量最强、教学设施最为完善的二级学院之一。学院现有数学与应用数学、计算机科学与技术、应用统计学等三个本科专业。

学院围绕“厚基础、宽方向、重应用、强能力”办学理念，构建“三带入（学科竞赛的课题、实例、成果带入课堂、带入毕业设计、带入科研项目）、三结合（教学方法上做到讲练与探究结合，在教学手段上做到传统与现代结合，在教学评价上做到结果与过程结合）”人才培养模式，凸显“以赛促教，以研促教，以训促教”的办学特色。

近年来，学生在全国大学生数学竞赛、全国大学生数学建模竞赛和全国计算机设计大赛中，多次荣获国家级奖项；学生考取考研生的比例逐年上升，居同类院校前列；毕业生就业竞争力、就业质量不断提升，多次荣获就业先进集体。



在校校友合影



2020届毕业生草坪音乐会



学生参与企业实训



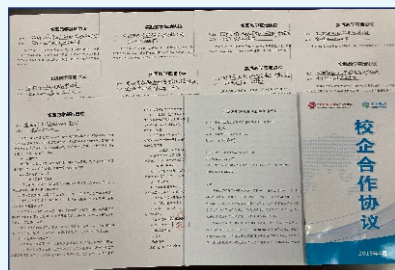
专业技能提升系列活动表彰



计算机设计大赛全国二等奖



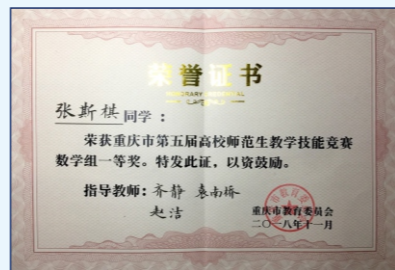
数学建模证全国二等奖



实践教学基地签约协议书



数学竞赛全国三等奖证书



重庆市师范生技能大赛一等奖

博士:



福州大学 余静



华南农业大学 岳瑞雪



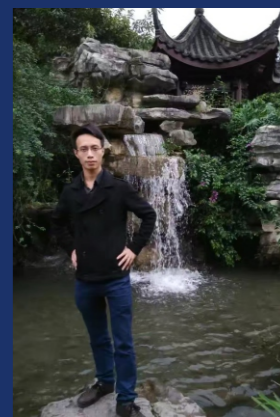
厦门大学 尹丽阳



上海财经大学 谭祥勇



上海大学 潘素英



四川大学 罗飞



西南交通大学 谭双权



重庆大学 杨俐



重庆大学 杨叶红

学前教育学院

学院简介:

专业发展前景

按照国家的总体部署和要求，全国各地把全方位、高质量推进普惠性幼儿园建设作为贯彻落实《中国教育现代化2035》，推进新时代教育事业科学发展的重要任务。得益于国家政策的大力扶持，大量普惠性幼儿园的创办，学前教育人才市场需求的巨大缺口，给学前教育专业发展带来了良好的机遇，毕业生就业前景乐观。

学院概况

学前教育学院是学校新设立的二级学院之一，学院坚持立德树人根本任务，秉承学校“内涵发展、产教融合、服务地方、形成特色”的办学思路，以市场需求为导向，以学生发展为中心，以课程建设为载体，不断改革创新人才培养模式，强化专业内涵建设，形成办学特色，提升教育教学质量，实现应用型人才培养目标。

学院拥有一支专业精湛、结构合理、专兼结合、团结务实的教学团队，其中，副教授及以上高级职称教师占比约为45%，硕士及以上学历教师占比约为80%，聘请了5名幼儿园园长为学前教育专业的兼职教授。

产教融合

学院高度重视学生实践应用能力培养，深入推进产教融合发展，与渝北区黄桷坪幼儿园、铜梁清水湾幼儿园、玉泉小学幼儿园、世纪阳光幼儿园、美丽泽京幼儿园等10余所幼儿园、培训机构共建实践教学基地。从大一年级起，全面实现学生100%入园见习实习，学院始终将学生见习实习实践一以贯之人才培养全过程，逐步构建了“教+学+做”一体化教学模式，着力打造“一生一专长”的人才培养特色。

专业主干课程

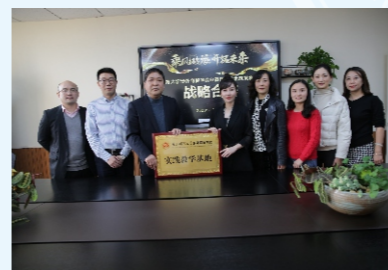
学前教育学概论、学前心理学概论、学前儿童保育学、学前儿童健康教育、学前儿童行为观察与分析、幼儿教师语言、声乐、美术、钢琴、舞蹈、幼儿手工、儿童简笔画、幼儿舞蹈表演与创编、幼儿园游戏活动设计与指导等。

就业方向

毕业生能在幼儿园、早教机构、各种儿童教育机构等相关领域从事学前教育教学、保育及管理等工作的高素质应用型人才。



学生幼儿园见习实践



实践教学基地1



实践教学基地2



学院第一届专业教学成果展活动



学习交流1



学习交流2



学习交流3

艺术设计学院

Art & Design College

学院简介:

艺术设计学院成立于2010年，现有环境设计、视觉传达设计、产品设计3个本科专业和艺术设计1个专科专业，环境设计为校级特色专业，在校学生1600余人；建有1个实训中心，8个专业实训室，20个工作室；获教育部协同育人项目1项（云班自化创意教育平台建设）、校级优秀教学团队2个、校级精品课程3门。

学院把立德树人作为崇高使命和责任担当，秉持“重基础、强实践”的办学理念；加强“双师型”教师的培养与引进、强化学生的赛学训练与技能提升、突出“专业实训室+专项工作室+实体项目”的方式与路径，彰显了特有的办学优势；确立了通识基础教育、分层次教学和创新创业有机融合的“2+1+1”人才培养模式；基本形成“赛学结合、创新创业、工程项目、实践教学”的办学特色。

学院着力把学生培养成为德智体美劳“五育”并举、适应地方经济社会发展、具有商业设计思维和创新能力强的高素质应用技术型人才。近3年学生在各级各类比赛及展览中获奖500余项，毕业生就业率保持在95%以上，人才培养质量得到社会和用人单位的广泛认可。



“乐善号师”依法治国宣讲团（重庆市优秀团队）



2018级学生风景写生



风景写生作业点评现场



首届“八戒杯”创新创业大赛



我院学生参加2018年重庆“五四”大学生帐篷创意赛



第16届中国大学生广告艺术节学院奖全国金奖



全国大学生广告艺术大赛全国二等奖



全国大学生广告艺术大赛重庆赛区一等奖



我院学子投身美丽乡村建设行动



校企合作启动暨签约仪式



学生参加校外志愿者服务活动



学生参加学术讲座现场

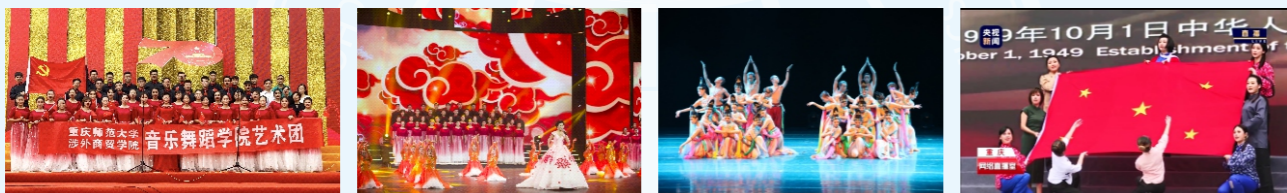


优秀毕业设计作品评选

音乐舞蹈学院

学院简介:

音乐舞蹈学院始建于2007年, 现有音乐表演和舞蹈表演两个专业, 是中美国际交流中心合作单位、重庆市合唱协会理事单位、重庆市学雷锋志愿者总队艺术团授权单位、学校首批特色学院(培育单位)建设单位。学院办学条件优越, 师资力量雄厚, 硬件教学设施设备齐全。学院共有教职工70余人, 专任教师中80%以上具有硕士及以上学位, 40%以上教师具有海外留学经历, 95%教师参与教科研工作。近年来, 公开发表学术期刊论文95篇, 其中核心期刊论文16篇, 出版著作25部, 出版教材10部, 论文及专业比赛等成果获奖67余项。硬件教学设施设备齐全, 实验室面积共计5000余平方米, 实验室建设总投入3000余万元。下设合唱团、管乐团、舞蹈团, 延伸课堂教学与课外艺术实践。



舞蹈团

音乐舞蹈学院舞蹈团成立于2008年, 致力于培养学生的舞蹈动作、造型和技巧能力, 结合音乐和舞台表演等艺术手段, 以学带训、以赛促教, 逐渐探索并形成有代表作品的可视可感的舞蹈形象。多年来, 组织学生编排的原创作品《美丽合川我的家》、《佳人吟》、《龙舟号子》、《乐舞行》、《大足石刻》、《抬箩轿》等参加上海世博会、重庆市舞蹈大赛、重庆市大学生艺术展专业组比赛获得多项荣誉。

合唱团

音乐舞蹈学院合唱团成立于2008年, 由音乐表演专业的学生组成。近年来, 参加各种演出和比赛活动约20余次, 获得过省市级大学生艺术展演比赛二等奖、重庆市渝中区合唱比赛一等奖等。

管乐团

音乐舞蹈学院管乐团成立于2015年。目前, 管乐团已举办新年音乐会、运动会开幕式等10余场活动, 获得第六届中国青少年艺术素质教育成果展独奏组金奖、重奏组金奖、独奏组银奖等荣誉。

主要专业:

音乐表演	(本科四年制)
主要专业课程: 声乐表演、钢琴(器乐)表演、基本乐理、视唱练耳、实用和声学、曲式与作品分析、中国音乐史、西方音乐史、合唱与指挥、钢琴即兴伴奏、艺术语言基础等。	
舞蹈表演	(本科四年制)
主干专业课程: 中国古典舞基训、中国民族民间舞、舞蹈剧目、舞蹈编导、舞蹈教学法、中国舞蹈史、现代舞等。	

就业方向:

本专业在习近平新时代中国特色社会主义思想指导下培养德智体美全面发展, 知识面较宽, 具备一定的音乐审美能力及专业技能, 以培养应用型、复合型人才为目标。其毕业生能够在艺术团体、文化公司、企业、社区、文化馆、学校、专业培训机构等相关单位担任表演、教学、组织管理工作。同时, 也可从事宣传、文娱、公关等方面的工作。

影视融媒体学院

学院简介:

影视融媒体学院（星宏传媒学院）是学校在影视、大视频产业和全媒体格局下应势而为成立的特色发展学院。学院着眼于影视和融合媒体发展学科与产业前沿，致力于影视、融合媒体等传播平台所需的应用型人才培养。学院建有实验剧场、演播厅、广播播音实训室、录音棚、化妆实验室、摄影实验室等50余间和完善的移动摄录设备。学院融合校企双方优势资源，从学界、业界聘有多位知名专家、学者以及导演、主持人、演员为客座教授和兼职教授。学院与行业协同育人，积极开展“产教城”融合发展，携手星宏传媒集团上市公司关注影视传媒需求，在网络剧、电影和电视剧新媒体宣发、制作方面具有明显优势，在教学上突出课程项目化、作业作品化、作品产品化，专业特色鲜明。学院毕业生学位授予率、就业率位居学校前列，先后多名同学考取中国传媒大学、西南大学、加拿大温莎大学等国内外高校硕士研究生。学院师生作品在亚洲微电影艺术节获优秀作品奖，重庆市微视频大赛一等奖，学院荣获“全国十大最喜欢的播音主持院校”。



凤凰卫视美洲台副台长莅临我校交流



融媒体背景下产教融合研讨会由我院承办



学院获2020年创新中国年度“孕育未来的创新服务机构”



影视融媒体学院（星宏传媒学院）成立仪式



学院师生在重庆大剧院参加了由重庆市委宣传部主办的“我和我的祖国”诗歌朗诵会



校领导带领年会成员参观学院



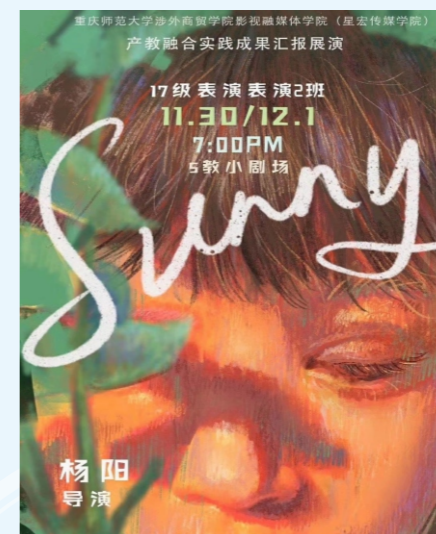
博士生导师到我校



产教融合教育实践基地签约仪式



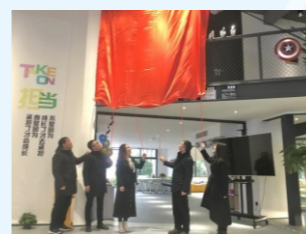
2017级表演1班产教融合实践成果展



2017级表演2班产教融合实践成果展



2017级表演3班产教融合实践成果展



V立方创作集群揭幕仪式



2035融通党支部成立揭牌仪式



表演专业同学到横店实习



播音主持电台实践

主要专业:

表演	(本科四年制)	播音与主持艺术	(本科四年制)
戏剧影视美术设计	(本科四年制)	数字媒体技术	(本科四年制)
广播电视编导	(本科四年制)	网络与新媒体	(本科四年制)

就业方向:

广播电台、电视台、文化传播公司，影视制作单位及剧院（团）、社会礼仪公司、艺术院校、表演团体及相关文化部门担任播音及栏（节）目主持、教学、艺术创作等工作或担任播音及栏（节）目策划、编辑、录制、教学、艺术创作等工作，也可在大中型企业、公司（商社）中担任企宣、策划等方面工作的应用型人才，或可在政府管理部门、科学研究机构、设计院、咨询公司、建筑工程公司、物业及能源管理、建筑节能设备及产品制造生产企业等单位从事建筑节能的研究、设计、施工、运行、监测与管理。

体育与健康学院

学院简介:

体育与健康学院成立于2021年1月，是在原体育系休闲体育专业基础上合并健康服务与管理专业而来。目前具有高级职称专任教师12人（含博士2人，其中1人在读），硕士学位占比87%。以“尚德、致强、善思、躬行”为院训，目前开设有重庆市唯一一个休闲体育本科专业和重庆市唯一一个健康服务与管理专业。休闲体育专业依托于“健身健美”、“高尔夫”、“棒垒球”等行业，培养健身健美、高尔夫等专业应用型人才，（是重庆唯一一所培养健身健美、高尔夫专门人才的本科专业）实现立足地方、服务地方经济社会发展的目标；健康服务与管理专业立足合川健康产业园、放眼长三角健康产业经济圈、珠三角健康产业经济圈，培养健康产业专门人才。

体育与健康学院现有学生300余名。2020年熊猫杯中国慢投垒球企业联赛一等奖。2020年重庆市大运会武术比赛团体第六名。2019年校棒垒球代表队代表重庆参加全国青年运动会垒球比赛获得第六名。2019年重庆市第四届飞盘公开赛第一名。目前以我院学生为主要成员的重庆市棒垒球队正在集中训练，备战2021年全运会。



瑜伽课



第三届自强杯女子篮球赛



踏板操比赛三等奖