



鄭州師範學院  
Zhengzhou Normal University

## 2020 屆畢業生就業質量報告

河南省教育評估中心

2020 年 12 月

# 前 言

郑州师范学院坚持把毕业生就业工作放在首要地位，高起点、大跨度、强力推进学校就业工作。积极采取多种措施，拓展就业渠道。推动学校创业服务制度平台建设，落实创业扶持政策，加大创业扶持力度。完善就业创业指导服务体系，强化就业创业教育，继续推进校企合作、中外合作等，使就业创业工作水平得到全面提升。

根据《教育部关于应对新冠肺炎疫情做好 2020 届全国普通高等学校毕业生就业创业工作的通知》（教学〔2020〕2 号）、教育部办公厅下发的《关于编制发布高校毕业生就业质量年度报告的通知》（教学厅函〔2013〕25 号）、教育部高校学生司下发的《关于做好 2015 年高校毕业生就业质量年度报告编制发布工作的通知》（教学司函〔2015〕44 号）等文件精神，结合学校实际，编制发布毕业生就业质量年度报告，全面系统反映学校毕业生就业工作，并以此作为招生计划安排、学科专业调整和教育教学改革等方面的重要参考，进一步深化就业与招生计划、人才培养的联动机制。

根据教育部及河南省教育厅的统一要求和学校自身的发展需要，学校委托河南省教育评估中心开展了 2020 届全体毕业生就业状况问卷调查。以截止到 2020 年 12 月 18 日回收的有效问卷调查统计数据为依据，对学校 2020 届毕业生就业基本情况以及相关问题的统计与分析，编制了《2020 届毕业生就业质量年度报告》。目的在于及时跟踪社会需求，适应新时代高等教育发展要求，改进人才培养模式，提高人才培养质量，促进毕业生高质量与充分就业。

# 目 录

前 言 .....	I
学校简介 .....	X
<b>第一章 毕业生基本情况 .....</b>	<b>1</b>
一、毕业生规模和结构分析 .....	1
(一) 学历分布 .....	1
(二) 性别分布 .....	1
(三) 政治面貌分布 .....	2
(四) 师范类别分布 .....	2
(五) 生源地分布 .....	3
(六) 民族分布 .....	5
二、毕业生学院、专业分布 .....	6
(一) 学院分布情况 .....	6
(二) 专业分布情况 .....	7
<b>第二章 毕业生就业情况 .....</b>	<b>10</b>
一、总体毕业生就业率 .....	14
二、不同学院毕业生就业率 .....	14
三、不同专业毕业生就业率 .....	15
四、不同学历毕业生就业率 .....	18
五、不同性别毕业生就业率 .....	18
六、不同师范类别毕业生就业率 .....	18
七、毕业生总体去向分布 .....	19
八、就业地区分布 .....	20
(一) 就业地区总体分布 .....	20
(二) 省内就业地区总体分布 .....	21
九、就业行业分布 .....	22
(一) 总体就业行业分布 .....	23
(二) 各院系及专业就业行业门类分布 (前三) .....	24
十、就业职业分布 .....	28
(一) 总体就业职业分布 .....	28
(二) 各院系及专业就业职业类别分布 (前三) .....	29
十一、就业单位性质分布 .....	32
(一) 总体就业单位分布 .....	32

(二) 各院系及专业就业单位性质分布 (前三)	33
十二、毕业生到中小微企业就业情况	36
十三、毕业生服务国家重点领域情况	37
十四、毕业生参加基层项目情况	38
十五、毕业生升学情况	38
(一) 毕业生升学的原因	38
(二) 毕业生升学单位情况	39
十六、毕业生出国 (出境) 情况	39
(一) 毕业生出国 (出境) 的原因	39
(二) 毕业生出国 (出境) 的目的	40
(三) 毕业生出国 (出境) 的国家	40
十七、未就业毕业生情况	41
十八、自主创业情况	41
(一) 创业所属行业情况	41
(二) 创业过程中遇到的主要困难	42
(三) 创业的行业与就读专业相关度	43
(四) 自主创业的原因	43
(五) 自主创业的资金来源	44
(六) 自主创业的关键影响因素	44
(七) 自主创业的规模	45
(八) 自主创业形式	46
<b>第三章 毕业生就业质量分析</b>	<b>47</b>
一、薪酬水平分析	47
(一) 毕业生薪酬情况	47
(二) 不同师范类别毕业生平均薪酬	48
二、毕业生岗位适应周期情况	48
(一) 毕业生适应岗位周期情况	48
(二) 不同师范类别毕业生适应周期	49
三、毕业生就业专业相关度分析	50
(一) 已就业毕业生专业相关度	50
(二) 不同师范类别毕业生专业相关度	50
四、毕业生胜任工作情况	51
(一) 已就业毕业生胜任工作的总体情况	51
(二) 不同师范类别毕业生胜任工作情况	52

五、毕业生就业现状满意度分析 .....	52
(一) 毕业生对就业现状的总体满意度 .....	52
(二) 不同师范类别毕业生对就业现状满意度 .....	53
六、毕业生更换工作单位情况 .....	54
(一) 毕业生更换工作单位总体情况 .....	54
(二) 不同师范类别毕业生更换工作单位情况 .....	54
七、毕业生工作职位匹配度 .....	55
(一) 毕业生工作职位匹配度总体情况 .....	55
(二) 不同师范类别毕业生工作职位匹配度情况 .....	56
八、各学院及专业就业质量统计表 .....	56
<b>第四章 毕业生求职过程 .....</b>	<b>60</b>
一、毕业生最终落实工作的渠道 .....	60
二、对毕业生就业帮助最大的三项要素 .....	60
三、毕业生求职过程优先考虑的三个因素 .....	61
四、求职过程中遇到的主要问题 .....	62
五、毕业生求职过程分析 .....	63
(一) 投递简历份数 .....	63
(二) 接受面试次数 .....	63
(三) 获得录用机会的次数 .....	64
(四) 求职总花费 .....	64
<b>第五章 学校就业创业指导与服务反馈 .....</b>	<b>66</b>
一、就业创业指导与就业服务满意度 .....	66
(一) 就业创业指导工作总体满意度 .....	66
(二) 就业创业服务工作满意度 .....	67
(三) 毕业生希望得到的就业帮扶 .....	67
二、创新创业教育情况 .....	68
(一) 毕业生参加创新创业教育情况 .....	68
(二) 毕业生对母校创新创业教育满意度 .....	69
<b>第六章 毕业生对学校教育教学反馈 .....</b>	<b>70</b>
一、培养过程与教学条件 .....	70
二、培养结果反馈 .....	70
(一) 毕业生所学知识情况 .....	70
(二) 能力培养情况 .....	71
(三) 毕业生素质提升情况 .....	72

(四) 获取证书情况.....	72
三、毕业生对母校的评价.....	73
(一) 毕业生对母校的总体满意度.....	73
(二) 各院系毕业生对母校的总体满意度.....	74
(三) 毕业生向亲友推荐母校的总体情况.....	74
(四) 各院系毕业生推荐母校的意愿度.....	75
(五) 影响毕业生推荐母校的因素.....	76
四、毕业生对学校就业指导工作的建议.....	76
五、毕业生对学校就业服务工作的建议.....	77
六、毕业生对学校教育教学工作的建议.....	78
<b>第七章 趋势分析.....</b>	<b>79</b>
一、就业率趋势对比.....	79
二、毕业生总人数对比.....	79
三、毕业生薪酬水平对比.....	80
四、就业专业相关度分析.....	80
五、岗位适应周期对比分析.....	81
六、就业现状满意度对比分析.....	81
<b>第八章 用人单位调查.....</b>	<b>82</b>
一、用人单位的性质.....	82
二、用人单位所属的行业.....	83
三、用人单位规模.....	84
四、用人单位主要招聘方式.....	84
五、用人单位招聘时重视的因素.....	85
六、用人单位对毕业生政治素养、专业水平、职业能力的评价.....	86
七、用人单位对学校人才培养的改进建议.....	86
八、用人单位对学校提供的就业服务的评价.....	87
九、用人单位对学校就业服务的改进建议.....	88
十、用人单位对毕业生的总体满意度.....	88
<b>第九章 第三方建议.....</b>	<b>89</b>
一、把增强学生能力作为制定人才培养方案的出发点.....	89
二、建立健全专业设置建设监测机制，形成就业招生的联动.....	89
三、完善就业创业服务体系，加大就业创业指导工作力度.....	90

# 图 目 录

图 1-1	2020 届毕业生学历层次分布 .....	1
图 1-2	2020 届毕业生的性别分布 .....	2
图 1-3	2020 届毕业生政治面貌分布 .....	2
图 1-4	2020 届毕业生师范生类别分布 .....	3
图 1-5	2020 届毕业生省内外生源地地区分布 .....	3
图 1-6	2020 届毕业生省内生源地地区分布 .....	4
图 1-7	2020 届毕业生省外生源地地区分布 .....	5
图 1-8	2020 届毕业生民族分布 .....	6
图 2-1	2020 届毕业生调查就业率 .....	14
图 2-2	2020 届毕业生自主创业所属行业分布 .....	42
图 2-3	2020 届毕业生创业中所遇到的困难 .....	42
图 2-4	2020 届毕业生创业行业与就读专业相关度 .....	43
图 3-1	2020 届毕业生薪酬水平 .....	48
图 3-2	2020 届毕业生岗位适应周期 .....	49
图 3-3	2020 届师范毕业生适应周期 .....	49
图 3-4	2020 届毕业生就职岗位与所学专业相关度 .....	50
图 3-5	2020 届师范毕业生专业的相关程度比较 .....	51
图 3-6	2020 届已就业毕业生胜任工作情况 .....	51
图 3-7	2020 届师范毕业生胜任工作情况 .....	52
图 3-8	2020 届毕业生对就业现状满意度 .....	53
图 3-9	2020 届师范类毕业生对就业现状满意度 .....	53
图 3-10	2020 届已就业毕业生更换工作单位情况 .....	54
图 3-11	2020 届师范毕业生更换工作单位情况 .....	55
图 3-12	毕业生工作职位匹配度 .....	55
图 3-13	不同师范类别毕业生工作职位匹配度情况 .....	56
图 5-1	2020 届毕业生接受创新创业教育情况 .....	69

图 5-2	2020 届毕业生对母校创新创业教育满意度 .....	69
图 6-1	2020 届毕业生对所学知识评价 .....	71
图 6-2	2020 届毕业生母校能力培养与实际工作差距情况 .....	71
图 6-3	2020 届毕业生在校期间自身素质提升情况 .....	72
图 6-4	2020 届毕业生在校期间获得证书情况 .....	73
图 6-5	2020 届毕业生对母校总体满意度 .....	73
图 6-6	2020 届各学院毕业生对母校的总体满意度 .....	74
图 6-7	2020 届毕业生推荐母校的总体意愿度 .....	75
图 6-8	2020 届各学院毕业生推荐母校的意愿度 .....	75
图 6-9	影响 2020 届毕业生推荐母校的因素 .....	76
图 7-1	连续三年毕业生就业率变化趋势 .....	79
图 7-2	连续三年毕业生总人数对比 .....	79
图 7-3	连续三年毕业生薪酬水平对比 .....	80
图 7-4	就业专业相关度 .....	80
图 7-5	岗位适应周期 .....	81
图 7-6	就业现状满意度 .....	81
图 8-1	用人单位对毕业生政治素养、专业水平、职业能力的评价 .....	86
图 8-2	用人单位对学校提供的就业服务的评价 .....	87
图 8-3	用人单位对学校就业服务的改进建议 .....	88



# 表 目 录

表 1-1	2020 届毕业生学院分布 .....	6
表 1-2	2020 届毕业生专业分布 .....	8
表 2-1	2020 届毕业生调查问卷回收情况分布 .....	10
表 2-2	2020 届毕业生各学院调查就业率 .....	14
表 2-3	2020 届毕业生各专业调查就业率 .....	15
表 2-4	2020 届毕业生不同学历就业率比较 .....	18
表 2-5	2020 届不同性别就业率 .....	18
表 2-6	2020 届师范类毕业生就业率 .....	19
表 2-7	2020 届毕业生就业去向 .....	19
表 2-8	2020 届毕业生就业地区分布 .....	20
表 2-9	2020 届毕业生省内就业地区分布 .....	22
表 2-10	2020 届毕业生就业行业分布 .....	23
表 2-11	各院系就业行业门类分布 .....	24
表 2-12	各专业就业行业门类分布 .....	25
表 2-13	2020 届毕业生就业职业类别分布 .....	28
表 2-14	各院系就业职业类别分布 .....	29
表 2-15	各专业就业职业类别分布 .....	30
表 2-16	2020 届毕业生就业单位性质分布 .....	33
表 2-17	各院系就业单位性质分布 .....	33
表 2-18	各专业就业单位性质分布 .....	34
表 2-19	2020 届毕业生到中小微企业就业的情况 .....	37
表 2-20	2020 届毕业生服务国家重点领域的情况 .....	37
表 2-21	2020 届毕业生参加基层项目的总体情况 .....	38
表 2-22	2020 届毕业生升学的总体原因 .....	38
表 2-23	2020 届毕业生升学单位的性质 .....	39
表 2-24	2020 届毕业生出国（出境）的原因 .....	40
表 2-25	2020 届毕业生出国（出境）的目的 .....	40
表 2-26	2020 届毕业生出国（出境）的国家 .....	40
表 2-27	2020 届毕业生未就业主要原因 .....	41
表 2-28	自主创业的原因 .....	43

表 2-29	自主创业的资金来源.....	44
表 2-30	自主创业的关键影响因素.....	44
表 2-31	自主创业的规模（年产值）.....	45
表 2-32	自主创业的规模（人数）.....	45
表 2-33	自主创业形式.....	46
表 3-1	2020 届毕业生薪酬水平.....	47
表 3-2	各学院毕业生就业质量统计表.....	56
表 3-3	各专业毕业生就业质量统计表.....	57
表 4-1	毕业生最终落实工作的渠道表.....	60
表 4-2	对毕业生就业帮助最大的三项要素表.....	61
表 4-3	毕业生求职过程优先考虑因素表.....	62
表 4-4	求职过程中遇到的主要问题表.....	62
表 4-5	投递简历份数表.....	63
表 4-6	接受面试次数表.....	64
表 4-7	获得录用机会的次数表.....	64
表 4-8	求职总花费表.....	65
表 5-1	2020 届毕业生对母校就业创业指导满意度.....	66
表 5-2	2020 届毕业生对母校就业创业服务满意度.....	67
表 5-3	2020 届毕业生希望得到的就业帮扶.....	68
表 6-1	2020 届毕业生培养过程及条件满意度.....	70
表 6-2	2020 届毕业生对学校就业指导的建议.....	77
表 6-3	2020 届毕业生对学校就业服务的建议.....	77
表 6-4	2020 届毕业生对学校教育工作的建议.....	78
表 8-1	用人单位性质.....	82
表 8-2	用人单位所属的行业.....	83
表 8-3	用人单位规模.....	84
表 8-4	用人单位主要招聘方式.....	84
表 8-5	用人单位招聘时重视的因素.....	85
表 8-6	用人单位对学校人才培养的改进建议.....	86
表 8-7	用人单位对毕业生的总体满意度.....	88

## 学校简介

郑州师范学院是经教育部批准，于 2010 年 3 月在郑州师范高等专科学校基础上建立的一所全日制普通本科院校，其前身是 1949 年成立的河南省立郑州师范学校，至今已有 71 年的办学历史。

学院现占地面积 1060 亩，建筑面积 62.78 万余平方米，各类实验实训室 221 个，教学、科研仪器设备总价值 2.71 亿元；有附属中、小学 6 所，校外实习实训基地 275 个；图书馆拥有纸质图书 185.4 万余册、电子图书 252.3 万余种、中外文数据库 57 个；建有云数据中心、可视化网络运维监控中心和万兆核心交换光纤主干校园网。

学院现有教职工 1288 余人，其中具有高级专业技术职务的教师 377 人；具有博士学位的教师 226 人，享受国务院特殊津贴专家、国家“万人计划”教学名师、教育部高等学校教学指导委员会委员、全国普通高等学校师范类专业认证专家、河南省优秀专家、“中原千人计划”中原教学名师、河南省教学名师等 37 人。学院坚持以教师教育为主体，文、理、工、管多学科协调发展，共有经济学、法学、教育学、文学、历史学、理学、工学、管理学、艺术学等 9 个学科门类，现有 48 个本科专业，14 个专科专业，全日制在校生 17579 人。

学院坚持立德树人根本任务，以人才培养为中心，努力提高办学质量。目前，学院拥有国家级精品资源共享课程 2 门，教育部教师队伍建设示范项目 1 项，教育部卓越教师培

训计划改革项目 1 项，省级重点学科 3 个、省级教师教育改革创新试验区 1 个、省级工程实验室 1 个、省级示范性实训基地 1 个、省级教学团队建设项目 3 项、省级专业综合改革试点 5 个、省级实验教学示范中心 4 个，省普通高等教育规划教材立项 2 项、省精品资源在线开放课程 8 门、省级精品资源共享课程 3 门、省级特色专业建设点 4 个、省级优秀基层教学组织 5 个、省卓越教师培养计划改革项目 2 项、省级优秀课程 2 门；承担国家自然科学基金项目 10 项、国家社会科学基金项目 7 项、省高等教育教学改革研究项目 14 项、省教学改革成果奖 4 项、省教师教育课程改革研究项目 133 项、省教师教育成果奖 15 项；建有国家电子商务示范基地 1 个。获批 2 个省级工程技术研究中心、2 个市级重点实验室，7 个郑州市哲学社会科学研究基地、2 个郑州市社会科学普及基地。与郑州大学、河南大学、河南农业大学等高校开展了联合培养研究生项目。

学院以提高服务基础教育能力为重点，教师教育职前职后一体化。现为国家教育部“国培计划”示范性项目和中西部项目承担者、河南省新课改培训者和小学省级骨干教师培训基地、河南省中小学校长培训基地、援疆项目培训基地、英特尔未来教育项目河南总执行机构，五年来培训教师 10 万余人。

学院以促进地方经济社会发展为己任，实施科技创新工程。成立了郑州国家中心城市建设研究院（天中智库）、河南省电子商务发展规划研究院、心理学（行为与认知科学）

国际联合实验室、分子生物学实验室、生物工程研究中心、软件科学研究中心、教育与心理科学研究中心、空间信息工程研究中心 8 个校级科研机构。建立了郑州市廉政文化研究基地、郑州市社会科学普及教育研究基地及多个教授专家工作室等，主办有《郑州师范教育》《郑州师范学院报》等报刊。五年来承担国家级、省级研究课题 300 多项，完成科技成果转化 10 多项。

学院积极开展对外交流与合作，不断提升国际化水平。与美、英、加、俄、印等 9 个国家的 20 所院校建立合作关系，与美国加州大学戴维斯分校、德国希尔德斯海姆大学、韩国 Hanbit 精神康复医院三所机构共建行为与认知科学国际联合实验室，并被认定为郑州市国际科技合作基地，在加拿大皇家学院等 3 所高校成立汉语言文化交流中心，承担了郑州市与巴西若茵维莱市教育交流项目。每年选派教师赴海外进修学习，组织多批次考察团到境外交流访问。20 名优秀学生将于 2021 年赴韩国学习；开展国家留学基金委河南省地方合作项目、汉考国际科研基金项目申报筹备、河南省 2020 年国家公派出国留学选派工作等 3 个公派出国项目。

建校 70 多年来，学院秉承教师教育优良传统，牢固树立为河南基础教育和地方经济社会发展服务的思想，坚持质量立校、人才强校、科研兴校、特色名校、依法治校，致力于培养综合素质高、理论基础扎实、专业技能过硬、具有创新精神和实践能力的优秀教师及其他专业人才，为中原崛起、河南振兴、富民强省特别是河南教育事业发展做出了突出贡

献，近年来，先后被授予“国家级语言文字规范化示范校”“全国文明单位”“河南省文明标兵学校”“河南省高等教育教学工作先进集体”等荣誉称号 50 多项，并荣获“2018 年度河南最具就业竞争力品牌院校”“2019 年度新中国成立 70 周年河南省最具国内就业竞争力的高校”“2020 年度国内高质量就业示范学校”等称号。

腾飞正当时，风劲好扬帆。当前，郑州师范学院在校党委的正确领导下，以习近平新时代中国特色社会主义思想为指导，全面贯彻落实党的教育方针，牢固树立创新、协调、绿色、开放、共享的发展理念，以立德树人为根本任务，以内涵提升为基本要求，以特色发展为主攻方向，以深化改革为根本动力，以思想政治工作和精神文明建设为重要载体，以加强党的建设为坚强保证，全面推进各项工作，为郑州建设国家中心城市积极贡献力量，为建设中原一流、区域知名的高水平院校而努力奋斗。

# 第一章 毕业生基本情况

## 一、毕业生规模和结构分析

郑州师范学院 2020 届毕业生共有 4746 人。

### （一）学历分布

在 2020 届毕业生中，本科生为 3520 名，占比 74.17%；专科生为 1226 名，占比为 25.83%。具体如下图：

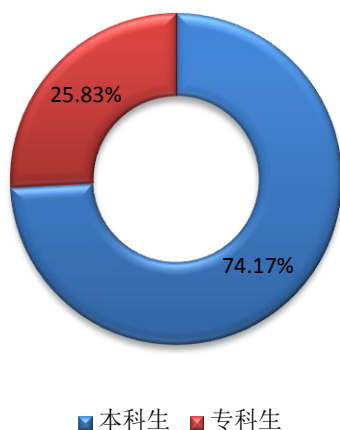


图 1-1 2020 届毕业生学历层次分布

### （二）性别分布

从性别分布情况看，2020 届毕业生中女生 3839 人，男生 907 人，女生明显多于男生，呈现出典型的师范类院校性别比例特点，见下图：

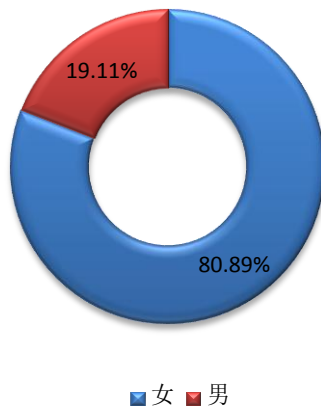


图 1-2 2020 届毕业生的性别分布

### （三）政治面貌分布

毕业生中共青团员人数最多，4239 人，占比 89.32%，其次是中共党员 223 人，占比 4.70%，中共预备党员共 156 人，占比 3.29%，其余为群众，详见下图：

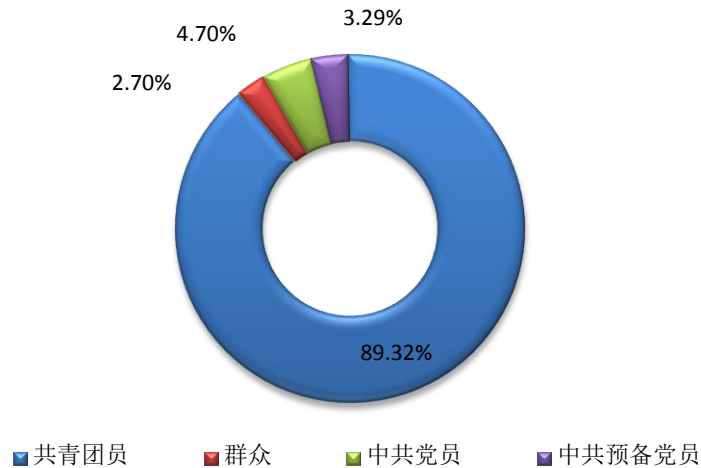


图 1-3 2020 届毕业生政治面貌分布

### （四）师范类别分布

毕业生中普通师范生所占比重较高，占毕业生总数的 57.08%；非师范生占 35.92%，免费师范生占比 7.00%，符合师范类学校的性质，详见下图：



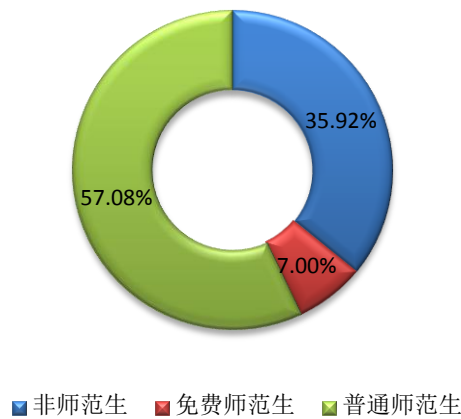


图 1-4 2020 届毕业生师范生类别分布

### （五）生源地区分布

从生源分布看，生源地涵盖 29 个省（自治区、直辖市），绝大多数为河南省生源（4419 人），占比 93.11%。外省生源共 327 人，占比为 6.89%。呈现出明显的地方性高校特点，详见下图：

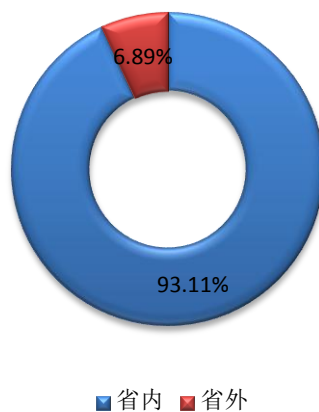


图 1-5 2020 届毕业生省内外生源地区分布

从河南省省内生源的分布情况看，人数排在前五位的分别是：郑州市 722 人，周口市 368 人，南阳市 366 人，洛阳市 351 人，驻马店市 342 人。详细见下图：

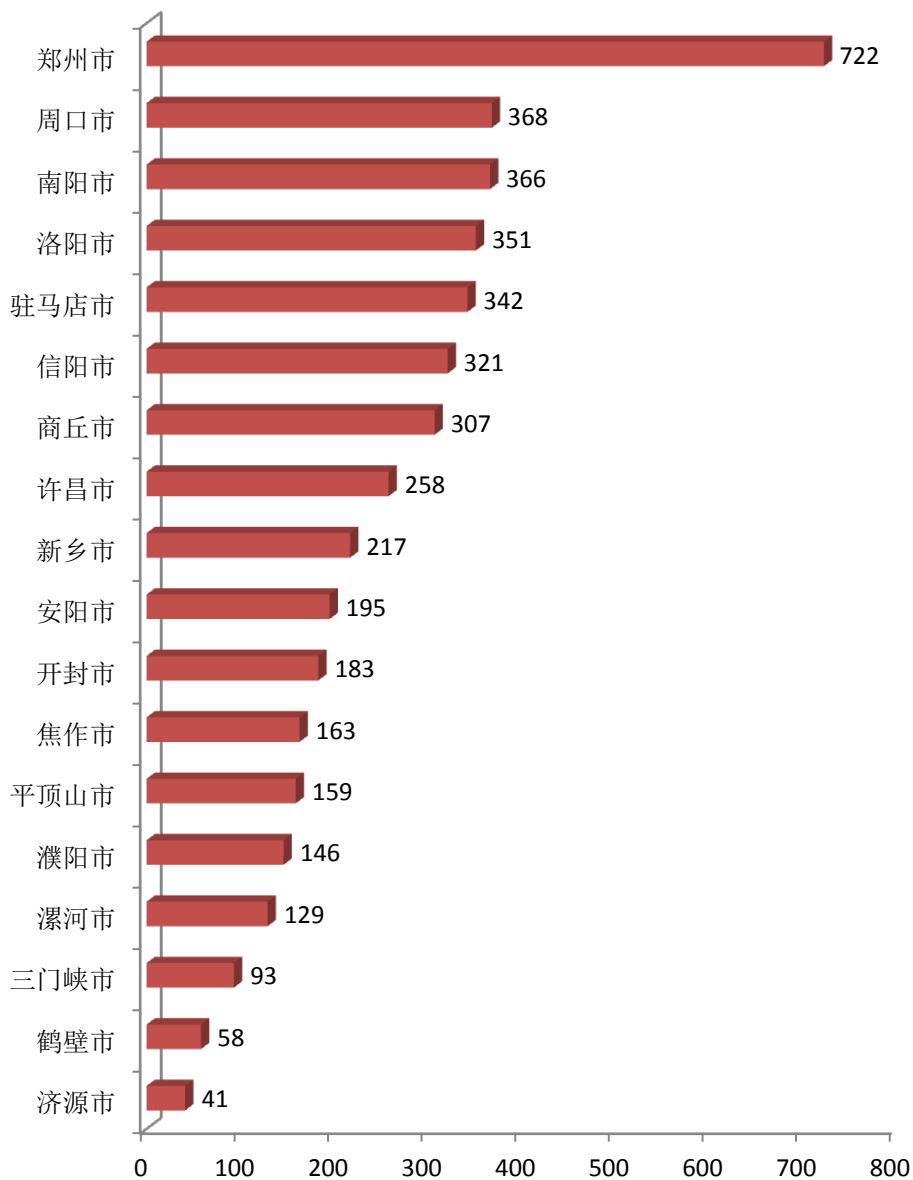


图 1-6 2020 届毕业生省内生源地区分布

省外生源人数排在前三名的省份为：山东省 39 人、西藏自治区 25 人、四川省 21 人，详见下图：

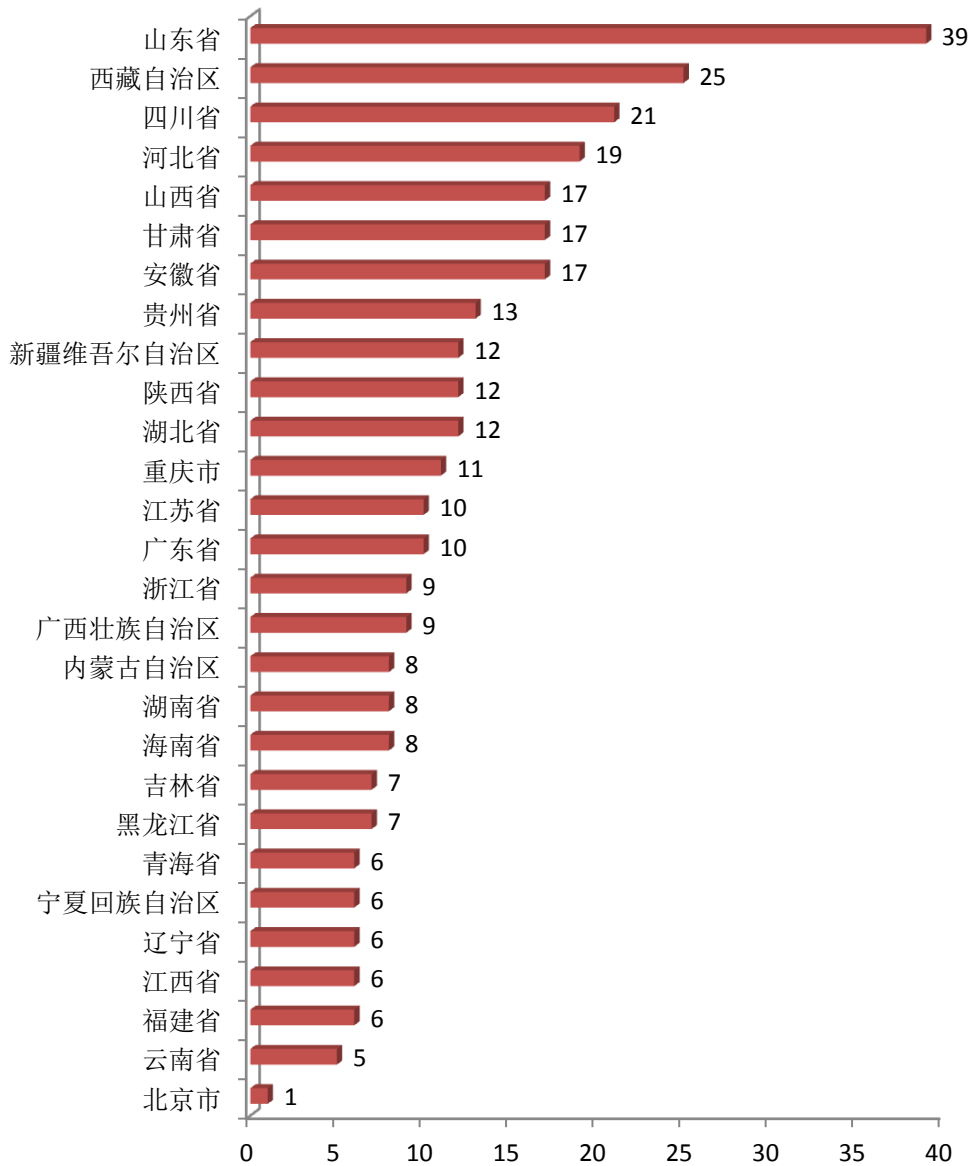


图 1-7 2020 届毕业生省外生源地地区分布

### (六) 民族分布

从民族分布看，2020 届毕业生共分布于 12 个民族，汉族占绝大多数(4614 人，占比 97.22%); 其次是回族(80 人，占比 1.69%); 再次是藏族(23 人，占比 0.48%)。详细见下图:

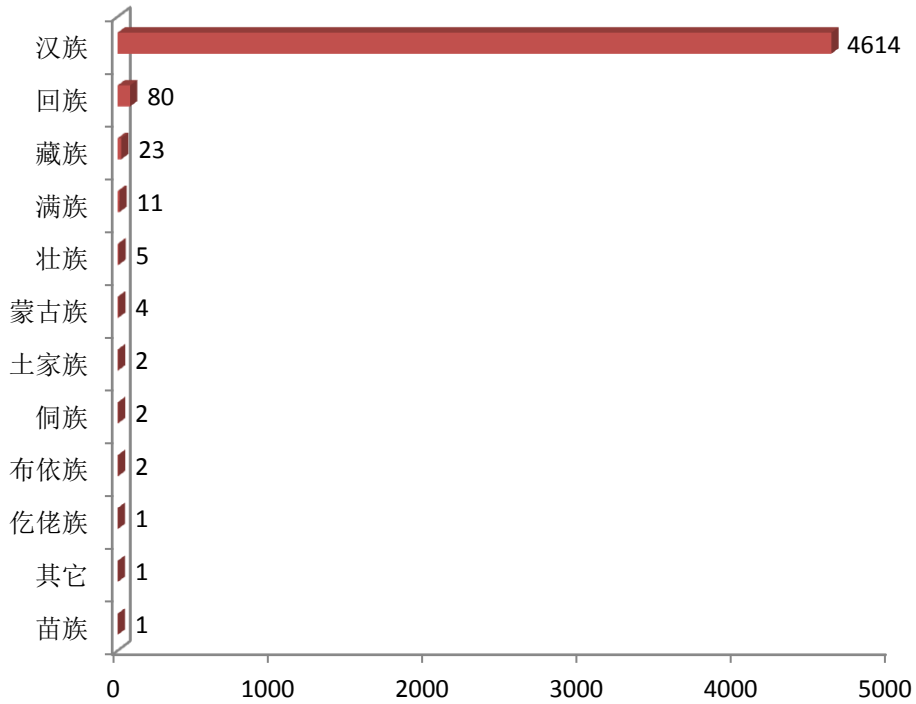


图 1-8 2020 届毕业生民族分布

## 二、毕业生学院、专业分布

### (一) 学院分布情况

2020 届毕业生分布在 19 个学院, 占比前三位的分别是: 初等教育学院 883 人, 占比 18.61%; 外国语学院 300 人, 占比 6.32%; 教育科学学院 292 人, 占比 6.15%。详见下表:

表 1-1 2020 届毕业生学院分布

院系	毕业人数	占比
初等教育学院	883	18.61%
外国语学院	300	6.32%
教育科学学院	292	6.15%
文学院	263	5.54%
信息科学与技术学院	259	5.46%

院系	毕业人数	占比
地理与旅游学院	258	5.44%
电商学院	255	5.37%
美术学院	254	5.35%
特殊教育学院	238	5.01%
数学与统计学院	222	4.68%
经济与管理学院	220	4.64%
传播学院	216	4.55%
社会服务与发展学院	193	4.07%
音乐与舞蹈学院	170	3.58%
体育学院	153	3.22%
历史文化学院	148	3.12%
物理与电子工程学院	147	3.10%
化学化工学院	145	3.06%
生命科学学院	130	2.74%
合计	4746	100.00%

## （二）专业分布情况

2020 届毕业生分布在 48 个专业，人数排名前五位的专业分别是：小学教育（本科）专业 372 人，占比 7.84%；小学教育（专科）专业 230 人，占比 4.58%；英语专业（本科）228 人，占比 4.80%；学前教育专业（本科）223 人，占比 4.70%；汉语言文学专业（本科）203 人，占比 4.28%。具体如下表 1-2 所示。

**表 1-2 2020 届毕业生专业分布**

学历	专业	毕业人数	占比
本科生	小学教育	372	7.84%
专科生	小学教育	230	4.85%
本科生	英语	228	4.80%
本科生	学前教育	223	4.70%
本科生	汉语言文学	203	4.28%
本科生	美术学	200	4.21%
专科生	语文教育	174	3.67%
专科生	电子商务	173	3.65%
本科生	计算机科学与技术	141	2.97%
本科生	投资学	132	2.78%
本科生	特殊教育	129	2.72%
本科生	地理信息科学	128	2.70%
本科生	统计学	119	2.51%
本科生	思想政治教育	112	2.36%
本科生	音乐学	109	2.30%
本科生	数学与应用数学	103	2.17%
本科生	物理学	97	2.04%
本科生	化学	96	2.02%
本科生	历史学	95	2.00%
专科生	播音与主持	94	1.98%
本科生	生物科学	94	1.98%
本科生	管理科学	88	1.85%
专科生	艺术设计	82	1.73%
专科生	人力资源管理	81	1.71%
本科生	体育教育	74	1.56%

学历	专业	毕业人数	占比
专科生	英语教育	72	1.52%
本科生	应用心理学	69	1.45%
专科生	旅游管理	66	1.39%
本科生	广播电视学	65	1.37%
专科生	英语教育	64	1.35%
本科生	地理科学	64	1.35%
本科生	汉语国际教育	60	1.26%
本科生	软件工程	60	1.26%
本科生	休闲体育	59	1.24%
本科生	数字媒体技术	58	1.22%
本科生	网络与新媒体	57	1.20%
专科生	艺术设计	54	1.14%
本科生	文化产业管理	53	1.12%
本科生	光电信息科学与工程	50	1.05%
本科生	应用化学	49	1.03%
本科生	计算机科学与技术	46	0.97%
专科生	数学教育	43	0.91%
专科生	音乐教育	37	0.78%
专科生	食品生物技术	36	0.76%
本科生	音乐学	32	0.67%
本科生	美术学	31	0.65%
本科生	舞蹈学	24	0.51%
专科生	体育教育	20	0.42%
合计		4746	100%

## 第二章 毕业生就业情况

为了全面、客观了解学院 2020 届毕业生就业状况，检验和反馈学院的人才培养质量，根据学院委托，第三方教育评价机构—河南省教育评估中心依托高校毕业生就业状况调查系统及分析平台（英文简称 CGESP），于 2020 年 11 月 19 日-12 月 18 日组织开展郑州师范学院 2020 届毕业生就业状况问卷调查工作，对 4746 名毕业生发送问卷调查答题邀请邮件，并发手机短信通知，邀请毕业生填答问卷。至调查截止之日共收到有效问卷 2473 份，回收率达到 52.11%，样本的数据覆盖学校的所有学院。问卷回收率前五名的学院分别是：历史文化学院 79.05%；生命科学学院 76.92%；文学院 72.62%；经济与管理学院 71.36%；特殊教育学院 65.13%。此次调查回收的样本集合特征大体接近于总体的集合特征，根据统计学原理可知，调查的样本能够代表学校 2020 届毕业生的情况。详细情况如下表：

表 2-1 2020 届毕业生调查问卷回收情况分布

院系	学历	专业	毕业人数	回卷人数	回卷率
初等教育 学院	本科生	小学教育	372	179	48.12%
	专科生	数学教育	43	34	79.07%
	专科生	小学教育	230	60	26.09%
	专科生	英语教育	64	51	79.69%
	专科生	语文教育	174	141	81.03%
合计			883	465	52.66%



院系	学历	专业	毕业人数	回卷人数	回卷率
传播学院	本科生	广播电视学	65	46	70.77%
	本科生	网络与新媒体	57	46	80.70%
	专科生	播音与主持	94	38	40.43%
合计			216	130	60.19%
地理与旅游学院	本科生	地理科学	64	27	42.19%
	本科生	地理信息科学	128	55	42.97%
	专科生	旅游管理	66	46	69.70%
合计			258	128	49.61%
电商学院	专科生	电子商务	173	34	19.65%
	专科生	艺术设计	82	20	24.39%
合计			255	54	21.18%
化学化工学院	本科生	化学	96	60	62.50%
	本科生	应用化学	49	29	59.18%
合计			145	89	61.38%
教育科学学院	本科生	学前教育	223	84	37.67%
	本科生	应用心理学	69	29	42.03%
合计			292	113	38.70%
经济与管理学院	本科生	管理科学	88	60	68.18%
	本科生	投资学	132	97	73.48%
合计			220	157	71.36%
历史文化	本科生	历史学	95	79	83.16%

院系	学历	专业	毕业人数	回卷人数	回卷率
学院	本科生	文化产业管理	53	38	71.70%
合计			148	117	79.05%
美术学院	本科生	美术学	200	67	33.50%
	专科生	艺术设计	54	51	94.44%
合计			254	118	46.46%
社会服务 与发展学 院	本科生	思想政治教育	112	53	47.32%
	专科生	人力资源管理	81	29	35.80%
合计			193	82	42.49%
生命科学 学院	本科生	生物科学	94	65	69.15%
	专科生	食品生物技术	36	35	97.22%
合计			130	100	76.92%
数学与统 计学院	本科生	数学与应用数学	103	58	56.31%
	本科生	统计学	119	57	47.90%
合计			222	115	51.80%
特殊教育 学院	本科生	计算机科学与技术	46	34	73.91%
	本科生	美术学	31	22	70.97%
	本科生	特殊教育	129	74	57.36%
	本科生	音乐学	32	25	78.13%
合计			238	155	65.13%
体育学院	本科生	体育教育	74	24	32.43%
	本科生	休闲体育	59	21	35.59%

院系	学历	专业	毕业人数	回卷人数	回卷率
	专科生	体育教育	20	7	35.00%
合计			153	52	33.99%
外国语学院	本科生	英语	228	159	69.74%
	专科生	英语教育	72	26	36.11%
合计			300	185	61.67%
文学院	本科生	汉语国际教育	60	53	88.33%
	本科生	汉语言文学	203	138	67.98%
合计			263	191	72.62%
物理与电子工程学院	本科生	光电信息科学与工程	50	24	48.00%
	本科生	物理学	97	47	48.45%
合计			147	71	48.30%
信息科学与技术学院	本科生	计算机科学与技术	141	32	22.70%
	本科生	软件工程	60	20	33.33%
	本科生	数字媒体技术	58	19	32.76%
合计			259	71	27.41%
音乐与舞蹈学院	本科生	舞蹈学	24	22	91.67%
	本科生	音乐学	109	35	32.11%
	专科生	音乐教育	37	23	62.16%
合计			170	80	47.06%
总计			4746	2473	52.11%

## 一、总体毕业生就业率

2020 届毕业生总体就业率为 86.66%，暂不就业占比为 7.28%，待就业占比 6.07%，详见下图：

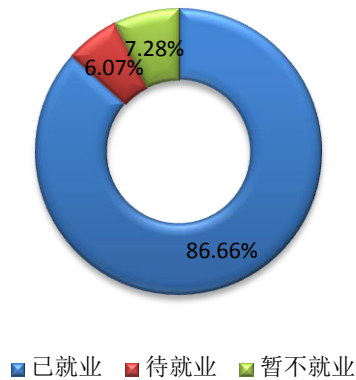


图 2-1 2020 届毕业生调查就业率

## 二、不同学院毕业生就业率

对 2020 届毕业生就业情况进行调查，就业率在 90% 以上的有五个学院，分别是：电商学院 98.15%，地理与旅游学院 93.75%，生命科学学院 91.00%，初等教育学院 90.97%，音乐与舞蹈学院 90.00%。具体如下表所示：

表 2-2 2020 届毕业生各学院调查就业率

院系	调查人数	就业人数	就业率
电商学院	54	53	98.15%
地理与旅游学院	128	120	93.75%
生命科学学院	100	91	91.00%
初等教育学院	465	423	90.97%
音乐与舞蹈学院	80	72	90.00%
社会服务与发展学院	82	72	87.80%

院系	调查人数	就业人数	就业率
教育科学学院	113	99	87.61%
经济与管理学院	157	137	87.26%
特殊教育学院	155	135	87.10%
体育学院	52	45	86.54%
化学化工学院	89	77	86.52%
美术学院	118	102	86.44%
历史文化学院	117	101	86.32%
数学与统计学院	115	97	84.35%
文学院	191	161	84.29%
物理与电子工程学院	71	59	83.10%
传播学院	130	108	83.08%
外国语学院	185	139	75.14%
信息科学与技术学院	71	52	73.24%
合计	2473	2143	86.66%

### 三、不同专业毕业生就业率

对 2020 届各专业毕业生的就业情况进行调查，就业率达到 100.00%的有四个专业分别是：电子商务专业、艺术设计专业、人力资源管理专业、休闲体育专业。就业率在 90% 以上的有 20 个专业。具体如下表所示：

表 2-3 2020 届毕业生各专业调查就业率

院系	专业	调查人数	就业人数	就业率
电商学院	电子商务	34	34	100.00%
美术学院	艺术设计	51	51	100.00%

院系	专业	调查人数	就业人数	就业率
社会服务与发展学院	人力资源管理	29	29	100.00%
体育学院	休闲体育	21	21	100.00%
地理与旅游学院	旅游管理	46	45	97.83%
传播学院	播音与主持	38	37	97.37%
初等教育学院	数学教育	34	33	97.06%
外国语学院	英语教育	26	25	96.15%
特殊教育学院	音乐学	25	24	96.00%
音乐与舞蹈学院	音乐教育	23	22	95.65%
特殊教育学院	美术学	22	21	95.45%
电商学院	艺术设计	20	19	95.00%
历史文化学院	历史学	79	75	94.94%
生命科学学院	食品生物技术	35	33	94.29%
初等教育学院	英语教育	51	48	94.12%
地理与旅游学院	地理科学	27	25	92.59%
地理与旅游学院	地理信息科学	55	50	90.91%
音乐与舞蹈学院	舞蹈学	22	20	90.91%
初等教育学院	小学教育	239	216	90.38%
化学化工学院	化学	60	54	90.00%
经济与管理学院	投资学	97	87	89.69%
数学与统计学院	数学与应用数学	58	52	89.66%
初等教育学院	语文教育	141	126	89.36%
教育科学学院	学前教育	84	75	89.29%
生命科学学院	生物科学	65	58	89.23%

院系	专业	调查人数	就业人数	就业率
特殊教育学院	计算机科学与技术	34	30	88.24%
物理与电子工程学院	物理学	47	41	87.23%
文学院	汉语言文学	138	120	86.96%
音乐与舞蹈学院	音乐学	35	30	85.71%
经济与管理学院	管理科学	60	50	83.33%
教育科学学院	应用心理学	29	24	82.76%
社会服务与发展学院	思想政治教育	53	43	81.13%
特殊教育学院	特殊教育	74	60	81.08%
传播学院	广播电视学	46	37	80.43%
化学化工学院	应用化学	29	23	79.31%
数学与统计学院	统计学	57	45	78.95%
体育学院	体育教育	31	24	77.42%
文学院	汉语国际教育	53	41	77.36%
美术学院	美术学	67	51	76.12%
物理与电子工程学院	光电信息科学与工程	24	18	75.00%
信息科学与技术学院	软件工程	20	15	75.00%
传播学院	网络与新媒体	46	34	73.91%
信息科学与技术学院	数字媒体技术	19	14	73.68%
信息科学与技术学院	计算机科学与技术	32	23	71.88%
外国语学院	英语	159	114	71.70%
历史文化学院	文化产业管理	38	26	68.42%
合计		2473	2143	86.66%

#### 四、不同学历毕业生就业率

从学历层次看，本科毕业生调查就业率为 83.87%，专科毕业生调查就业率为 95.46%。专科毕业生就业率高于本科生。具体见下表：

表 2-4 2020 届毕业生不同学历就业率比较

学历	调查人数	就业人数	就业率
专科生毕业	595	568	95.46%
本科生毕业	1878	1575	83.87%
合计	2473	2143	86.66%

#### 五、不同性别毕业生就业率

从性别看，2020 届调查女生 2012 人，已就业人数为 1740 人，就业率为 86.48%；调查男生为 461 人，已就业人数 403 人，就业率为 87.42%。男生就业率高于女生。详见下表：

表 2-5 2020 届不同性别就业率

性别	调查人数	就业人数	就业率
男	461	403	87.42%
女	2012	1740	86.48%
合计	2473	2143	86.66%

#### 六、不同师范类别毕业生就业率

从师范生类别看，免费师范生就业率最高 100.00%，其次是非师范生 86.98%，普通师范生就业率最低 85.67%。应当加强普通师范生的就业指导，制定更适合当前需要的人才培养方案，采取切实可行的措施提高这部分毕业生的就业率，



详见下表:

**表 2-6 2020 届师范类毕业生就业率**

师范生类别	调查人数	就业人数	就业率
免费师范生	89	89	100.00%
非师范生	891	775	86.98%
普通师范生	1493	1279	85.67%
合计	2473	2143	86.66%

## 七、毕业生总体去向分布

通过对 2020 届毕业生就业去向进行调查,“升学”比例最高,占比为 25.19%;其次是“签劳动合同形式就业”,占比为 21.71%;第三位的是“签就业协议形式就业”,占比为 20.10%,该三项占比之和为 67.00%。详见下表:

**表 2-7 2020 届毕业生就业去向**

毕业生就业去向	样本数	占比
升学	623	25.19%
签劳动合同形式就业	537	21.71%
签就业协议形式就业	497	20.10%
未就业	330	13.34%
其他录用形式就业	251	10.15%
自由职业	163	6.59%
国家基层项目	22	0.89%
自主创业	17	0.69%
地方基层项目	15	0.61%
出国、出境	10	0.40%

毕业生就业去向	样本数	占比
应征义务兵	5	0.20%
科研助理	3	0.12%
合计	2473	100.00%

## 八、就业地区分布

### (一) 就业地区总体分布

通过对样本分析，已就业毕业生就业地区呈多元化，分布在全国 31 个省（自治区、直辖市），在河南省就业的人数最多，1282 人，占就业毕业生的 85.87%；其次上海市 28 人，占比 1.88%；第三位是浙江省 23 人，占比 1.54%。详见下表：

表 2-8 2020 届毕业生就业地区分布

毕业生就业地区	样本数	占比
河南省	1282	85.87%
上海市	28	1.88%
浙江省	23	1.54%
广东省	22	1.47%
江苏省	20	1.34%
山东省	20	1.34%
北京市	12	0.80%
西藏自治区	9	0.60%
福建省	7	0.47%
河北省	7	0.47%
山西省	6	0.40%

毕业生就业地区	样本数	占比
陕西省	6	0.40%
重庆市	6	0.40%
湖北省	5	0.33%
贵州省	4	0.27%
湖南省	4	0.27%
安徽省	3	0.20%
海南省	3	0.20%
内蒙古自治区	3	0.20%
四川省	3	0.20%
新疆维吾尔自治区	3	0.20%
云南省	3	0.20%
甘肃省	2	0.13%
广西壮族自治区	2	0.13%
辽宁省	2	0.13%
宁夏回族自治区	2	0.13%
天津市	2	0.13%
黑龙江省	1	0.07%
吉林省	1	0.07%
江西省	1	0.07%
青海省	1	0.07%
合计	1493	100.00%

## (二) 省内就业地区总体分布

在河南省就业的毕业生中有 640 人单位落实到郑州市，占比 49.92%，排在河南省各市的首位；其次为南阳市 71 人，占比 5.54%。详见下表：

**表 2-9 2020 届毕业生省内就业地区分布**

省内就业地区	样本数	占比
郑州市	640	49.92%
南阳市	71	5.54%
洛阳市	69	5.38%
信阳市	67	5.23%
许昌市	63	4.91%
驻马店市	56	4.37%
开封市	43	3.35%
新乡市	40	3.12%
商丘市	38	2.96%
周口市	37	2.89%
平顶山市	34	2.65%
漯河市	33	2.57%
安阳市	30	2.34%
焦作市	19	1.48%
濮阳市	16	1.25%
济源示范区	10	0.78%
鹤壁市	8	0.62%
三门峡市	8	0.62%
合计	1282	100.00%

## 九、就业行业分布

### （一）总体就业行业分布

通过对已就业毕业生就业行业情况分析，就业占比最高的行业是“教育”，占比 65.77%；其次为“信息传输、软件和信息技术服务业”，占比 6.23%，这也充分体现了学校的办学特色。详见下表：

**表 2-10 2020 届毕业生就业行业分布**

就业行业	样本数	占比
教育	982	65.77%
信息传输、软件和信息技术服务业	93	6.23%
文化、体育和娱乐业	73	4.89%
批发和零售业	63	4.22%
公共管理、社会保障和社会组织	47	3.15%
住宿和餐饮业	42	2.81%
金融业	27	1.81%
制造业	27	1.81%
居民服务、修理和其他服务业	21	1.41%
建筑业	18	1.21%
卫生和社会工作	15	1.00%
租赁和商务服务业	15	1.00%
电力、热力、燃气及水生产和供应业	12	0.80%
房地产业	11	0.74%
交通运输、仓储和邮政业	10	0.67%
农、林、牧、渔业	10	0.67%
水利、环境和公共设施管理业	10	0.67%

就业行业	样本数	占比
科学研究和技术服务业	9	0.60%
采矿业	6	0.40%
国际组织	2	0.13%
合计	1493	100.00%

## (二) 各院系及专业就业行业门类分布 (前三)

表 2-11 各院系就业行业门类分布

院系	行业门类前三		
社会服务与发展学院	教育	居民服务、修理和其他服务业	公共管理、社会保障和社会组织
经济与管理学院	教育	金融业	批发和零售业
传播学院	文化、体育和娱乐业	教育	批发和零售业
电商学院	信息传输、软件和信息技术服务业	教育	住宿和餐饮业
文学院	教育	公共管理、社会保障和社会组织	文化、体育和娱乐业
数学与统计学院	教育	批发和零售业	信息传输、软件和信息技术服务业
外国语学院	教育	批发和零售业	金融业
物理与电子工程学院	教育	制造业	电力、热力、燃气及水生产和供应业
化学化工学院	教育	科学研究和技术服务业	卫生和社会工作
生命科学学院	教育	文化、体育和娱乐业	批发和零售业
地理与旅游学院	教育	信息传输、软件和信息技术服务业	住宿和餐饮业
历史文化学院	教育	文化、体育和娱乐业	公共管理、社会保障和社会组织

院系	行业门类前三		
音乐与舞蹈学院	教育	批发和零售业	居民服务、修理和其他服务业
美术学院	教育	文化、体育和娱乐业	电力、热力、燃气及水生产和供应业
体育学院	教育	文化、体育和娱乐业	批发和零售业
教育科学学院	教育	水利、环境和公共设施管理业	公共管理、社会保障和社会组织
特殊教育学院	教育	信息传输、软件和信息技术服务业	住宿和餐饮业
信息科学与技术学院	信息传输、软件和信息技术服务业	教育	公共管理、社会保障和社会组织
初等教育学院	教育	公共管理、社会保障和社会组织	住宿和餐饮业

表 2-12 各专业就业行业门类分布

专业	行业门类前三		
光电信息科学与工程	教育	制造业	电力、热力、燃气及水生产和供应业
计算机科学与技术	信息传输、软件和信息技术服	教育	住宿和餐饮业
软件工程	信息传输、软件和信息技术服	教育	制造业
数字媒体技术	信息传输、软件和信息技术服	公共管理、社会保障和社会组织	金融业
投资学	教育	金融业	批发和零售业
历史学	教育	文化、体育和娱乐业	批发和零售业
数学与应用数学	教育	农、林、牧、渔业	制造业
物理学	教育	金融业	--
化学	教育	金融业	批发和零售业

专业	行业门类前三		
应用化学	科学研究和技术服务业	卫生和社会工作	教育
地理科学	教育	租赁和商务服务业	--
地理信息科学	教育	信息传输、软件和信息技术服务业	公共管理、社会保障和社会组织
生物科学	教育	公共管理、社会保障和社会组织	金融业
应用心理学	教育	科学研究和技术服务业	房地产业
统计学	教育	批发和零售业	信息传输、软件和信息技术服务业
管理科学	教育	住宿和餐饮业	批发和零售业
文化产业管理	教育	公共管理、社会保障和社会组织	交通运输、仓储和邮政业
音乐学	教育	文化、体育和娱乐业	信息传输、软件和信息技术服务业
舞蹈学	教育	批发和零售业	制造业
美术学	教育	信息传输、软件和信息技术服务业	文化、体育和娱乐业
人力资源管理	居民服务、修理和其他服务业	农、林、牧、渔业	住宿和餐饮业
食品生物技术	教育	批发和零售业	文化、体育和娱乐业
电子商务	信息传输、软件和信息技术服	住宿和餐饮业	公共管理、社会保障和社会组织
旅游管理	教育	住宿和餐饮业	居民服务、修理和其他服务业
艺术设计	教育	批发和零售业	电力、热力、燃气及水生产和供应业
播音与主持	文化、体育和娱乐业	教育	房地产业



专业	行业门类前三		
语文教育	教育	公共管理、社会保障和社会组织	住宿和餐饮业
数学教育	教育	居民服务、修理和其他服务业	采矿业
英语教育	教育	公共管理、社会保障和社会组织	住宿和餐饮业
思想政治教育	教育	公共管理、社会保障和社会组织	卫生和社会工作
学前教育	教育	水利、环境和公共设施管理业	文化、体育和娱乐业
小学教育	教育	批发和零售业	建筑业
特殊教育	教育	住宿和餐饮业	公共管理、社会保障和社会组织
体育教育	教育	建筑业	批发和零售业
休闲体育	教育	文化、体育和娱乐业	批发和零售业
汉语言文学	教育	文化、体育和娱乐业	公共管理、社会保障和社会组织
汉语国际教育	教育	公共管理、社会保障和社会组织	批发和零售业
英语	教育	批发和零售业	金融业
广播电视学	文化、体育和娱乐业	教育	信息传输、软件和信息技术服务业
网络与新媒体	文化、体育和娱乐业	教育	批发和零售业
音乐教育	教育	租赁和商务服务业	---

## 十、就业职业分布

### (一) 总体就业职业分布

55.93%毕业生就业所属职业是“教学人员”，占比最高；其次是“其他人员”，占比为 21.30%；排名第三的是“商业和服务业人员”，占比为 4.62%，详见下表：

表 2-13 2020 届毕业生就业职业类别分布

职业类别	样本数	占比
教学人员	835	55.93%
其他人员	318	21.30%
商业和服务业人员	69	4.62%
其他专业技术人员	49	3.28%
办事人员和有关人员	35	2.34%
文学艺术工作者	30	2.01%
公务员	29	1.94%
工程技术人员	24	1.61%
新闻出版和文化工作人员	24	1.61%
经济业务人员	23	1.54%
金融业务人员	22	1.47%
体育工作人员	11	0.74%
生产和运输设备操作人员	7	0.47%
科学研究人员	6	0.40%
卫生专业技术人员	4	0.27%
军人	3	0.20%
农林牧渔业技术人员	3	0.20%
法律专业人员	1	0.07%
合计	1493	100.00%

(二) 各院系及专业就业职业类别分布 (前三)

表 2-14 各院系就业职业类别分布

院系	职业类别前三		
社会服务与发展学院	教学人员	其他人员	办事人员和有关人员
经济与管理学院	其他人员	教学人员	金融业务人员
传播学院	其他人员	新闻出版和文化人员	教学人员
电商学院	其他人员	其他专业技术人员	商业和服务业人员
文学院	教学人员	其他人员	公务员
数学与统计学院	教学人员	其他人员	商业和服务业人员
外国语学院	教学人员	其他人员	经济业务人员
物理与电子工程学院	教学人员	科学研究人员	办事人员和有关人员
化学化工学院	教学人员	其他人员	其他专业技术人员
生命科学学院	教学人员	其他人员	商业和服务业人员
地理与旅游学院	教学人员	工程技术人员	商业和服务业人员
历史文化学院	其他人员	教学人员	公务员
音乐与舞蹈学院	教学人员	其他人员	文学艺术工作者
美术学院	教学人员	其他人员	文学艺术工作者
体育学院	教学人员	体育工作人员	商业和服务业人员
教育科学学院	教学人员	其他人员	办事人员和有关人员

院系	职业类别前三		
特殊教育学院	其他人员	教学人员	其他专业技术人员
信息科学与技术学院	技术人员	其他人员	其他专业技术人员
初等教育学院	教学人员	其他人员	办事人员和有关人员

表 2-15 各专业就业职业类别分布

专业	职业类别前三		
光电信息科学与工程	教学人员	办事人员和有关人员	工程技术人员
计算机科学与技术	其他人员	教学人员	其他专业技术人员
软件工程	技术人员	其他专业技术人员	教学人员
数字媒体技术	其他人员	其他专业技术人员	经济业务人员
投资学	教学人员	其他人员	金融业务人员
历史学	教学人员	其他人员	办事人员和有关人员
数学与应用数学	教学人员	其他人员	公务员
物理学	教学人员	金融业务人员	金融业务人员
化学	教学人员	其他人员	金融业务人员
应用化学	其他人员	其他人员	办事人员和有关人员
地理科学	教学人员	商业和服务业人员	--
地理信息科学	教学人员	工程技术人员	其他人员
生物科学	教学人员	金融业务人员	金融业务人员

专业	职业类别前三		
应用心理学	教学人员	其他人员	办事人员和有关人员
统计学	其他人员	教学人员	商业和服务业人员
管理科学	其他人员	教学人员	办事人员和有关人员
文化产业管理	其他人员	公务员	教学人员
音乐学	教学人员	其他人员	文学艺术工作者
舞蹈学	教学人员	其他人员	文学艺术工作者
美术学	教学人员	其他人员	文学艺术工作者
人力资源管理	其他人员	商业和服务业人员	--
食品生物技术	其他人员	商业和服务业人员	教学人员
电子商务	其他人员	商业和服务业人员	办事人员和有关人员
旅游管理	教学人员	教学人员	办事人员和有关人员
艺术设计	其他人员	教学人员	其他专业技术人员
播音与主持	文学工作者	其他人员	教学人员
语文教育	教学人员	其他人员	办事人员和有关人员
数学教育	教学人员	其他人员	商业和服务业人员
英语教育	教学人员	其他人员	办事人员和有关人员
思想政治教育	教学人员	其他人员	办事人员和有关人员

专业	职业类别前三		
学前教育	教学人员	其他人员	公务员
小学教育	教学人员	其他人员	工程技术人员
特殊教育	教学人员	其他人员	办事人员和有关人员
体育教育	教学人员	体育工作人员	商业和服务业人员
休闲体育	教学人员	体育工作人员	其他人员
汉语言文学	教学人员	其他人员	公务员
汉语国际教育	教学人员	公务员	其他人员
英语	教学人员	其他人员	经济业务人员
广播电视学	其他人员	教学人员	新闻出版和文化人员
网络与新媒体	其他人员	新闻出版和文化人员	其他专业技术人员
音乐教育	教学人员	文学艺术工作者	商业和服务业人员

## 十一、就业单位性质分布

### (一) 总体就业单位分布

通过对已就业毕业生就业单位所属性质的调查，就业单位性质属于“中初教育单位”比例最高，占比 36.03%；其次是“民营企业”，占比 20.83%；再次是“其他”，占比 14.94%。总体来说教育单位就业毕业生占比最高，体现了学校的办学特色，详见下表：

**表 2-16 2020 届毕业生就业单位性质分布**

就业单位性质	样本数	占比
中初教育单位	538	36.03%
民营企业	311	20.83%
其他	223	14.94%
其他企业	173	11.59%
其他事业单位	100	6.70%
国有企业	39	2.61%
党政机关	33	2.21%
高等教育单位	28	1.88%
城镇社区	11	0.74%
社会组织	11	0.74%
三资企业	9	0.60%
部队	6	0.40%
农村建制村	4	0.27%
医疗卫生单位	4	0.27%
科研设计单位	3	0.20%
合计	1493	100.00%

(二) 各院系及专业就业单位性质分布 (前三)

**表 2-17 各院系就业单位性质分布**

院系	单位性质前三位		
社会服务与发展学院	中初教育单位	民营企业	其他

院系	单位性质前三位		
经济与管理学院	民营企业	其他企业	中初教育单位
传播学院	民营企业	其他企业	其他
电商学院	民营企业	其他企业	其他
文学院	中初教育单位	民营企业	其他
数学与统计学院	中初教育单位	民营企业	其他
外国语学院	中初教育单位	民营企业	其他
物理与电子工程学院	中初教育单位	民营企业	其他企业
化学化工学院	中初教育单位	民营企业	高等教育单位
生命科学学院	中初教育单位	其他	民营企业
地理与旅游学院	中初教育单位	民营企业	其他企业
历史文化学院	其他企业	中初教育单位	其他
音乐与舞蹈学院	中初教育单位	其他	民营企业
美术学院	其他	民营企业	中初教育单位
体育学院	民营企业	中初教育单位	其他企业
教育科学学院	中初教育单位	民营企业	其他
特殊教育学院	其他企业	中初教育单位	其他事业单位
信息科学与技术学院	民营企业	其他企业	中初教育单位
初等教育学院	中初教育单位	其他	民营企业

表 2-18 各专业就业单位性质分布

专业	单位性质前三位		
光电信息科学与工程	民营企业	中初教育单位	其他企业
计算机科学与技术	其他企业	中初教育单位	民营企业
软件工程	民营企业	其他企业	三资企业



专业	单位性质前三位		
数字媒体技术	民营企业	国有企业	党政机关
投资学	民营企业	其他企业	国有企业
历史学	中初教育单位	其他	其他企业
数学与应用数学	中初教育单位	其他事业单位	其他
物理学	中初教育单位	民营企业	其他企业
化学	中初教育单位	高等教育单位	民营企业
应用化学	民营企业	其他事业单位	其他
地理科学	中初教育单位	民营企业	其他
地理信息科学	民营企业	中初教育单位	党政机关
生物科学	中初教育单位	民营企业	高等教育单位
应用心理学	民营企业	其他	中初教育单位
统计学	民营企业	中初教育单位	其他企业
管理科学	民营企业	其他企业	其他
文化产业管理	其他企业	民营企业	党政机关
音乐学	其他企业	其他	中初教育单位
舞蹈学	中初教育单位	民营企业	其他
美术学	民营企业	中初教育单位	其他企业
人力资源管理	国有企业	其他企业	其他
食品生物技术	其他	其他事业单位	国有企业
电子商务	民营企业	其他企业	部队
旅游管理	其他企业	中初教育单位	城镇社区

专业	单位性质前三位		
艺术设计	其他	民营企业	高等教育单位
播音与主持	民营企业	其他	其他企业
语文教育	中初教育单位	其他	民营企业
数学教育	民营企业	其他	中初教育单位
英语教育	其他	中初教育单位	城镇社区
思想政治教育	中初教育单位	民营企业	其他
学前教育	中初教育单位	民营企业	其他
小学教育	中初教育单位	其他	其他事业单位
特殊教育	中初教育单位	民营企业	其他事业单位
体育教育	中初教育单位	民营企业	其他企业
休闲体育	民营企业	国有企业	其他企业
汉语言文学	中初教育单位	其他	民营企业
汉语国际教育	中初教育单位	民营企业	其他企业
英语	中初教育单位	民营企业	其他
广播电视学	民营企业	其他企业	中初教育单位
网络与新媒体	民营企业	其他企业	其他
音乐教育	民营企业	其他	中初教育单位

## 十二、毕业生到中小微企业就业情况

通过对毕业生到中小微企业就业情况的调查，到小微企业就业的毕业生占比最高 52.63%，在中型企业就业的毕业生占比排第二，为 18.80%，这两占比之和，为 71.43%，在企

业就业的毕业生中，半数以上是在中小微企业就业的，详见下表：

**表 2-19 2020 届毕业生到中小微企业就业的情况**

中小微企业	样本数	占比
小微企业	280	52.63%
中型企业	100	18.80%
其他大型企业	94	17.67%
未列入世界 500 强的中国 500 强企业	31	5.83%
世界 500 强企业	27	5.08%
合计	532	100.00%

### 十三、毕业生服务国家重点领域情况

通过对已就业毕业生就业从事的工作是否涉及到“国家战略、重大工程、重大项目、重要领域”等方面调查，5.36%的毕业生参与到了国家战略、重大工程、重大项目、重要领域等国家重要项目、工程之中，详见下表：

**表 2-20 2020 届毕业生服务国家重点领域的情况**

国家重点领域	样本数	占比
国家重点工程	40	2.68%
国家重大项目	20	1.34%
重大国家战略	18	1.21%
国防工业	2	0.13%
以上都不是	1413	94.64%
合计	1493	100.00%

## 十四、毕业生参加基层项目情况

在参加基层项目的毕业生中参与“农村义务教育阶段学校教师特设岗位计划”的占比 51.35%，参与“‘三支一扶’（支教、支农、支医和扶贫）计划”的占比 21.62%，详见下表：

表 2-21 2020 届毕业生参加基层项目的总体情况

基层项目	样本数	占比
农村义务教育阶段学校教师特设岗位计划	19	51.35%
三支一扶（支教、支农、支医和扶贫）计划	8	21.62%
选调优秀高校毕业生到基层工作	5	13.51%
大学生志愿服务西部计划	3	8.11%
农村技术推广服务特设岗位计划	2	5.41%
合计	37	100.00%

## 十五、毕业生升学情况

被调查的 2020 届毕业生中有 623 人就业去向是“升学”。

### （一）毕业生升学的原因

在以升学形式就业的毕业生中，为“提升学历”而升学的占比为 67.74%，占比最高；其次是“提升综合能力”，占比 16.37%。详见下表：

表 2-22 2020 届毕业生升学的总体原因

升学原因	样本数	占比
提升学历	422	67.74%
提升综合能力	102	16.37%

升学原因	样本数	占比
对专业感兴趣、深入学习	61	9.79%
缓解就业压力	25	4.01%
其他	13	2.09%
合计	623	100.00%

## （二）毕业生升学单位情况

以升学为就业形式的毕业生，所升入的单位性质占比最多的是“其他本科院校”，占比 76.89%；排名第二位的是“‘双一流’建设高校”，占比 22.47%。详见下表：

**表 2-23 2020 届毕业生升学单位的性质**

升学单位	样本数	占比
其他本科院校	479	76.89%
“双一流”建设高校	140	22.47%
地方科研院所	2	0.32%
国家科研院所	2	0.32%
合计	623	100.00%

## 十六、毕业生出国（出境）情况

被调查的 2020 届毕业生中，选择“出国（出境）”共 10 人。

### （一）毕业生出国（出境）的原因

在出国（出境）的毕业生中，出国（出境）原因占比最高的是“良好的语言环境，提高语言能力和外语水平”，占

比 40.00%；排名第二位的是“更先进的教学和科研水平，更好的教育条件”，占比 30.00%，详见下表：

**表 2-24 2020 届毕业生出国（出境）的原因**

出国原因	样本数	占比
良好的语言环境，提高语言能力和外语水平	4	40.00%
更先进的教学和科研水平，更好的教育条件	3	30.00%
自由开放的教学环境，更多的锻炼机会	2	20.00%
获得国外发展的机会	1	10.00%
合计	10	100.00%

### （二）毕业生出国（出境）的目的

在出国（出境）的毕业生中，全部都是“留学进修”，占比 100.00%。详见下表：

**表 2-25 2020 届毕业生出国（出境）的目的**

出国目的	样本数	占比
留学进修	10	100.00%
合计	10	100.00%

### （三）毕业生出国（出境）的国家

从出国（出境）的毕业生前往的国家情况看，占比第一位的是“英国”，占比 60.00%；第二位的是“其他发达国家”，占比 20.00%。详见下表：

**表 2-26 2020 届毕业生出国（出境）的国家**

出国国家	样本数	占比
英国	6	60.00%

出国国家	样本数	占比
其他发达国家	2	20.00%
澳大利亚	1	10.00%
日本	1	10.00%
合计	10	100.00%

## 十七、未就业毕业生情况

通过对 2020 届 330 名未就业毕业生未就业主要原因做进一步分析后发现，原因排名前三位的分别是：“不就业拟升学”，占比 35.45%；“拟参加公招考试”，占比 28.48%；“其他暂不就业”，占比 19.09%。详见下表：

表 2-27 2020 届毕业生未就业主要原因

未就业原因	样本数	占比
不就业拟升学	117	35.45%
拟参加公招考试	94	28.48%
其他暂不就业	63	19.09%
求职中	54	16.36%
签约中	2	0.61%
合计	330	100.00%

## 十八、自主创业情况

### （一）创业所属行业情况

2020 届毕业生中有 17 人选择自主创业。自主创业所属的行业分布在八个行业。占比最高的是“教育”行业，为 35.29%，这主要与毕业生所属母校为师范类院校有关；其次

是“批发和零售业”，占比 29.41%。详见下图：

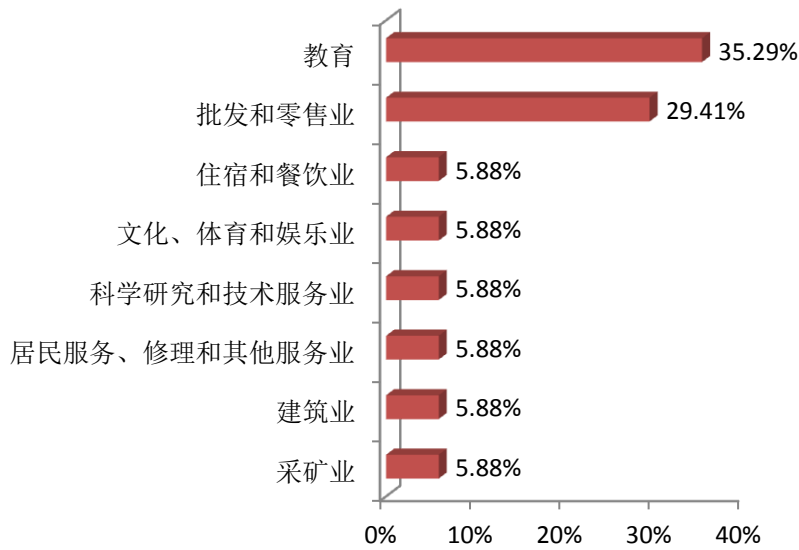


图 2-2 2020 届毕业生自主创业所属行业分布

## （二）创业过程中遇到的主要困难

在创业过程中会遇到各种困难，根据对毕业生创业过程中所遇到困难的调查，“资金筹措”的选项占比最高，达 20.00%；其次是“创业团队组建”；“产品、服务的营销推广”，选项占比均为 14.28%，详见下图：

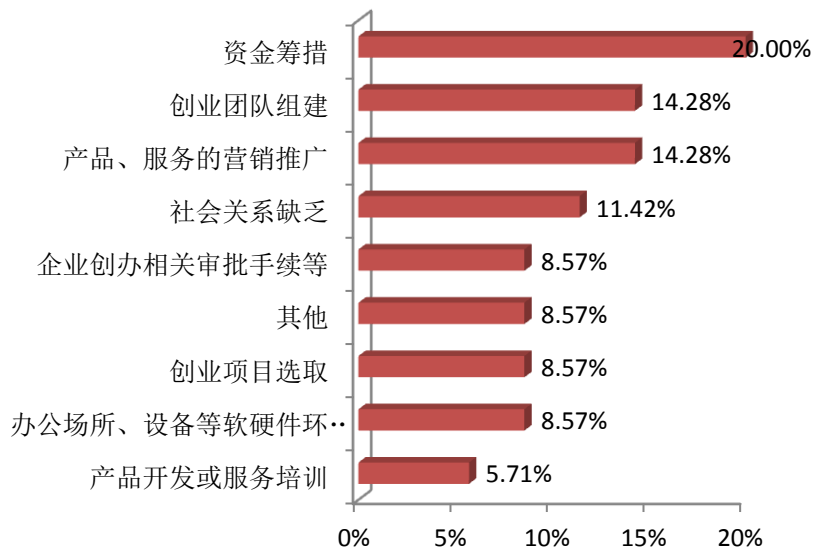


图 2-3 2020 届毕业生创业中所遇到的困难



### （三）创业的行业与就读专业相关度

通过对创业毕业生创业行业与就读专业相关度调查，有 17.65%的毕业生认为创业行业与就读的专业相关度“一般”，有 23.53%的毕业生认为创业行业与就读的专业“相关”，认为创业行业与就读的专业“很相关”的占比 29.41%，详见下图：

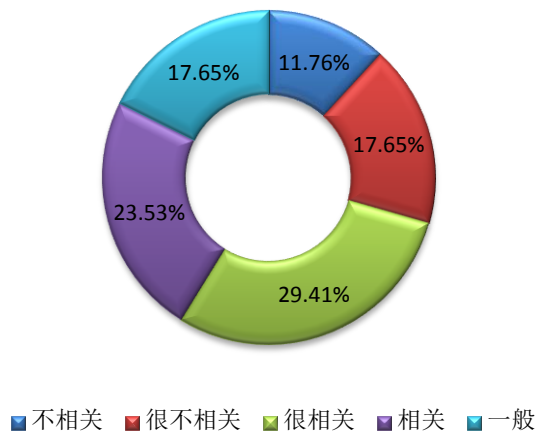


图 2-4 2020 届毕业生创业行业与就读专业相关度

### （四）自主创业的原因

通过对自主创业原因的调查，有 52.94%的毕业生自主创业的原因是对创业充满兴趣、激情和希望通过创业实现个人理想，详情见下表：

表 2-28 自主创业的原因

原因	样本数	占比
对创业充满兴趣、激情	9	52.94%
希望通过创业实现个人理想	9	52.94%
预期可能有更高收入	5	29.41%
未找到合适的工作	1	5.88%

原因	样本数	占比
有好的创业项目	1	5.88%
合计	25	147.06%

### （五）自主创业的资金来源

通过对自主创业的资金来源调查，有 64.71%的毕业生是父母亲友的支持；有 47.06%的毕业生靠个人赚取；有 11.76%的毕业生是通过银行及其他金融机构贷款，详情见下表：

**表 2-29 自主创业的资金来源<sup>1</sup>**

资金来源	样本数	占比
父母亲友的支持	11	64.71%
个人赚取	8	47.06%
银行及其他金融机构贷款	2	11.76%

### （六）自主创业的关键影响因素

通过对自主创业的关键因素调查，毕业生认为影响因素是资金的占比 47.06%；毕业生认为影响因素是创业者的素质和经验的均占比 41.18%，详情见下表：

**表 2-30 自主创业的关键影响因素<sup>2</sup>**

影响因素	样本数	占比
资金	8	47.06%
创业者的素质	7	41.18%
经验	7	41.18%

<sup>1</sup>此为多选题

<sup>2</sup>此为多选题

影响因素	样本数	占比
人脉	5	29.41%
市场资源	5	29.41%
团队	3	17.65%
项目或技术	2	11.76%
其他	1	5.88%

### （七）自主创业的规模

通过对自主创业的规模(年产值)进行调查,有 41.18%的毕业生创业规模为 5 万以下;有 29.41%的毕业生创业规模为 11-50 万,详情见下表:

表 2-31 自主创业的规模(年产值)

资金规模	样本数	占比
5 万以下	7	41.18%
11-50 万	5	29.41%
5-10 万	3	17.65%
50 万以上	2	11.76%
合计	17	100.00%

通过对自主创业的规模(人数)进行调查,有 41.18%的毕业生创业规模为 5-10 人;有 35.29%的毕业生创业规模为 5 人以下,详情见下表:

表 2-32 自主创业的规模(人数)

人数规模	样本数	占比
5-10 人	7	41.18%
5 人以下	6	35.29%

人数规模	样本数	占比
11-50 人	2	11.76%
50 人以上	2	11.76%
合计	17	100.00%

### (八) 自主创业形式

通过对自主创业形式调查，半数以上的毕业生从事企业创业，占比 52.94%，详情见下表：

**表 2-33 自主创业形式**

形式	样本数	占比
从事企业创业	9	52.94%
从事非企业创业	4	23.53%
从事网络创业	4	23.53%
合计	17	100.00%

## 第三章 毕业生就业质量分析

### 一、薪酬水平分析

#### (一) 毕业生薪酬情况

在已就业的毕业生中，薪酬排名前三位的分别是“2500元/月”，占比 22.24%；“2000 元/月及以下”，占比 20.23%；“3000 元/月”，占比 17.95%。详见下表：

表 3-1 2020 届毕业生薪酬水平

薪酬水平	样本数	占比
2000 及以下	302	20.23%
2500	332	22.24%
3000	268	17.95%
3500	181	12.12%
4000	158	10.58%
4500	83	5.56%
5000	82	5.49%
6000	37	2.48%
7000	22	1.47%
8000	14	0.94%
9000	2	0.13%
10000 及以上	12	0.80%
合计	1493	100.00%

## （二）不同师范类别毕业生平均薪酬

毕业生类型不同平均薪酬有差别，师范生平均薪酬较低，免费师范生平均薪酬只有 2320 元/月；普通师范生比免费师范生平均薪酬高出八百多元，为 3151 元/月；非师范生平均薪酬最高，3710 元/月。详见下图：

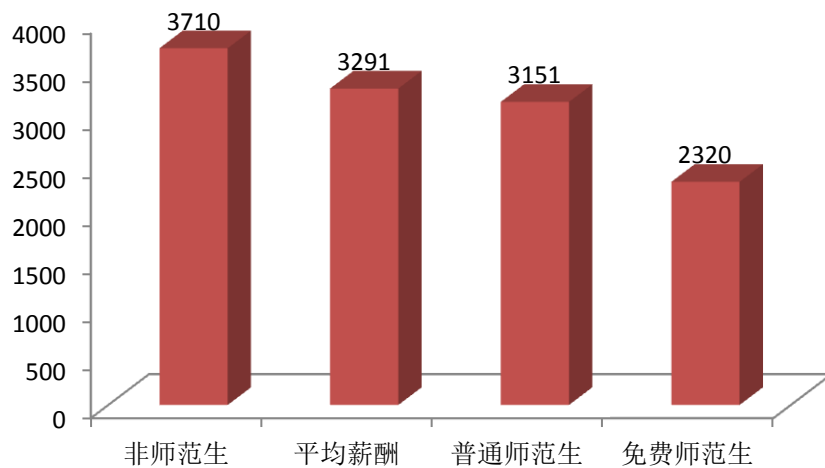


图 3-1 2020 届毕业生薪酬水平

## 二、毕业生岗位适应周期情况

### （一）毕业生适应岗位周期情况

通过对已就业毕业生入职后岗位适应周期情况的调查，2020 届毕业生入职后 1 个月能适应工作岗位的人数占比 50.23%，入职后 2 个月能适应工作岗位的人数占比 24.51%，两者合计 74.74%，表明大部分毕业生能够很快适应工作要求，详见下图：

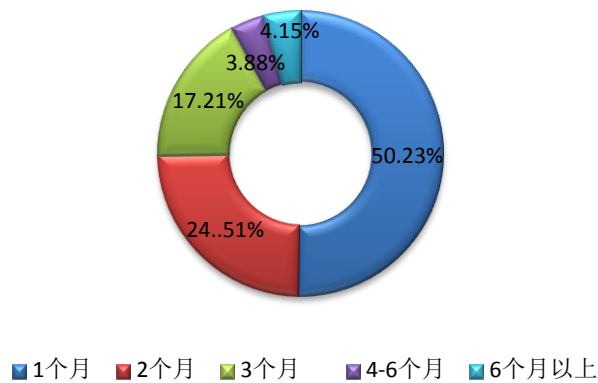


图 3-2 2020 届毕业生岗位适应周期

### (二) 不同师范类别毕业生适应周期

通过对师范毕业生入职后适应工作周期的调查，不论是免费师范生、普通师范生还是非师范生，1 个月能适应工作岗位的占比都是最高的，免费师范生占比 39.33%；普通师范生占比 54.06%；非师范生占比 45.35%，普通师范生适应工作最快，详见下图：

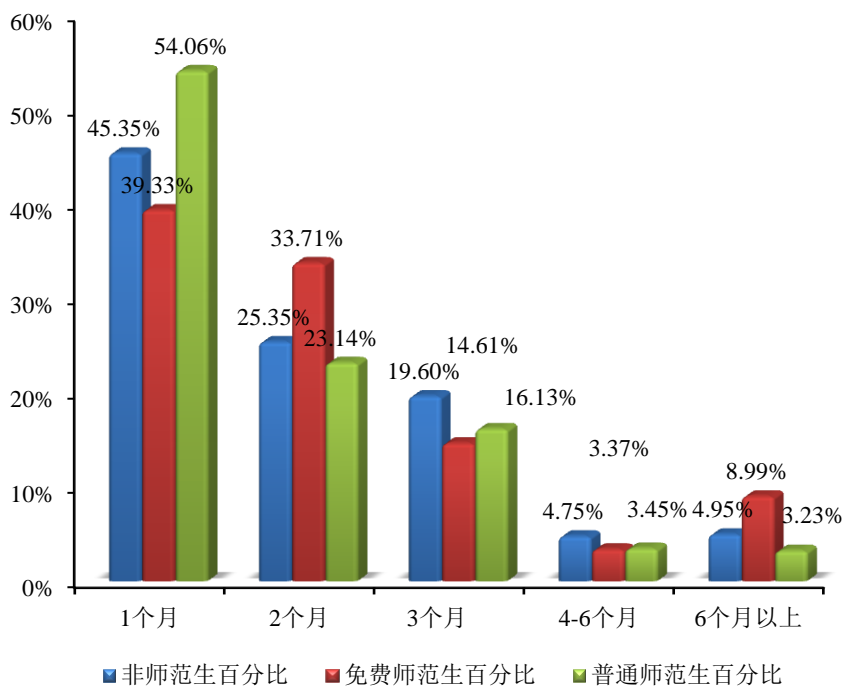


图 3-3 2020 届师范毕业生适应周期

### 三、毕业生就业专业相关度分析

#### (一) 已就业毕业生专业相关度

通过对毕业生从事的工作与所学专业相关度的调查，毕业生认为“很相关”的占比 32.95%；认为“相关”的占比 30.41%，这两项之和为 63.36%，详见下图：

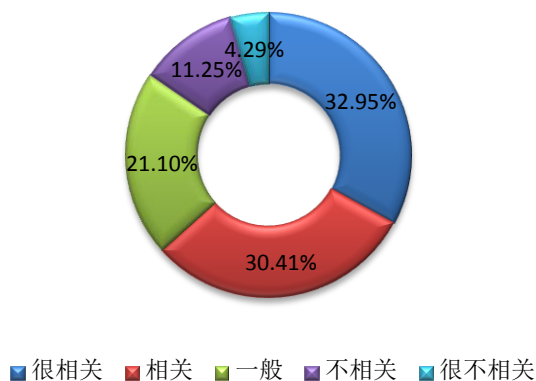


图 3-4 2020 届毕业生就职岗位与所学专业相关度

#### (二) 不同师范类别毕业生专业相关度

通过对不同师范生关于就业岗位与所学专业相关程度的调查，74.17%的免费师范毕业生认为就业岗位与所学专业“很相关”；39.82%的普通师范生认为“很相关”；在非师范生中认为相关度“一般”的占比最高 35.25%，详见下图。



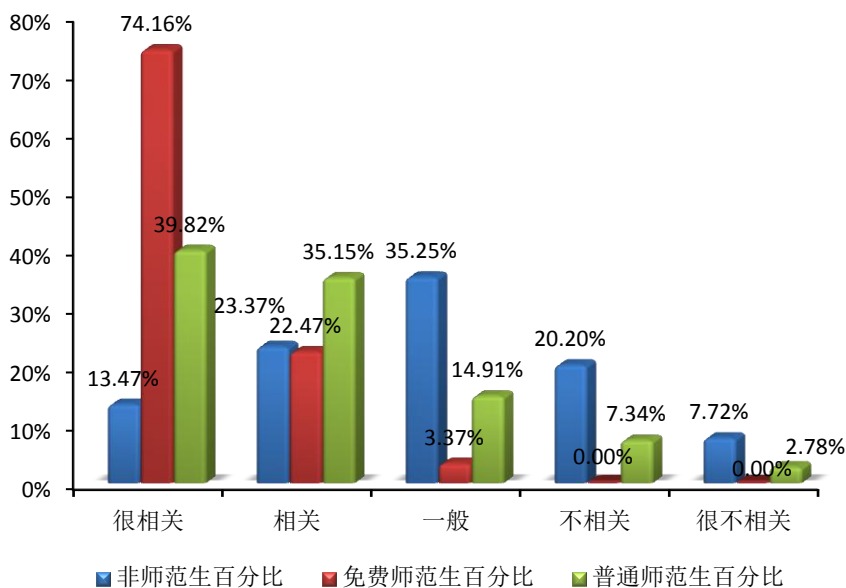


图 3-5 2020 届师范毕业生专业的相关程度比较

#### 四、毕业生胜任工作情况

##### (一) 已就业毕业生胜任工作的总体情况

通过对已就业毕业生现在岗位工作胜任情况的调查，比较胜任的占比最高，56.40%，完全胜任的占比 16.68%，这两项之和 73.08%，大部分毕业生都能胜任工作，详见下图：

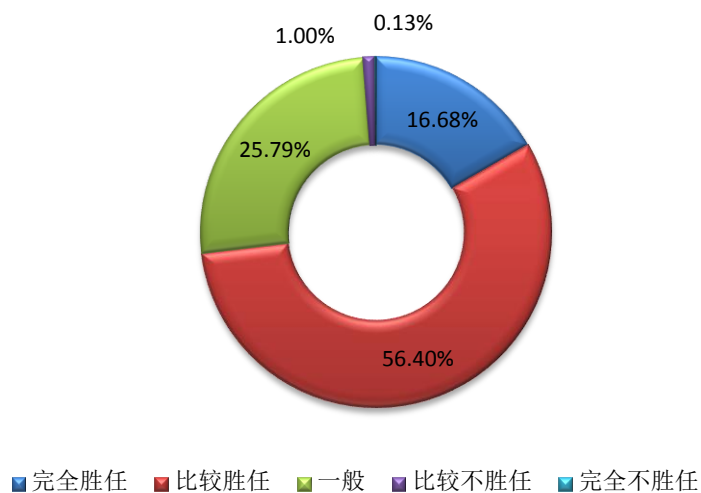


图 3-6 2020 届已就业毕业生胜任工作情况

## （二）不同师范类别毕业生胜任工作情况

师范生对现在岗位工作胜任情况的调查结果与总体调查结果一致，比较胜任的占比最高，占比均超过了百分之五十。详见下图：

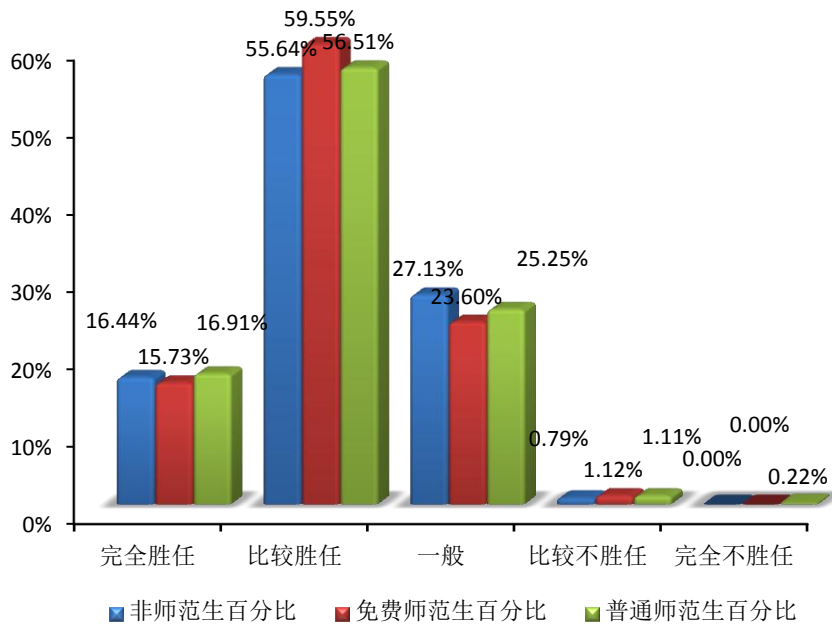


图 3-7 2020 届师范毕业生胜任工作情况

## 五、毕业生就业现状满意度分析

### （一）毕业生对就业现状的总体满意度

通过调查毕业生对目前就业状况满意度的情况，11.12%的毕业生表示“很满意”，38.04%的毕业生表示“满意”，45.34%的毕业生表示“一般”。详见下图：

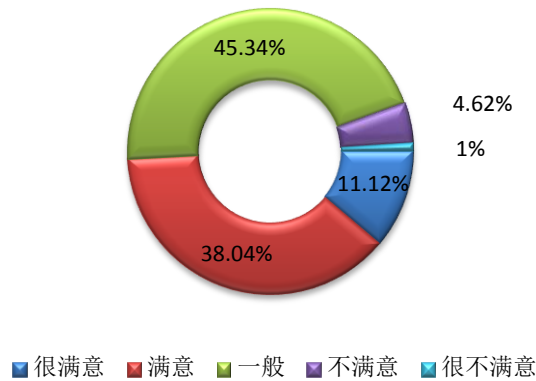


图 3-8 2020 届毕业生对就业现状满意度

## (二) 不同师范类别毕业生对就业现状满意度

通过师范生对目前就业状况满意度的调查，各类毕业生对目前就业状况满意度情况与总体结果一致，感到一般的占比最高，排名第二的是“满意”（免费师范生除外）。超过百分之五十的免费师范生对目前的就业状况感觉满意；免费师范生感觉满意的占比高于普通师范生和非师范生，详见下图：

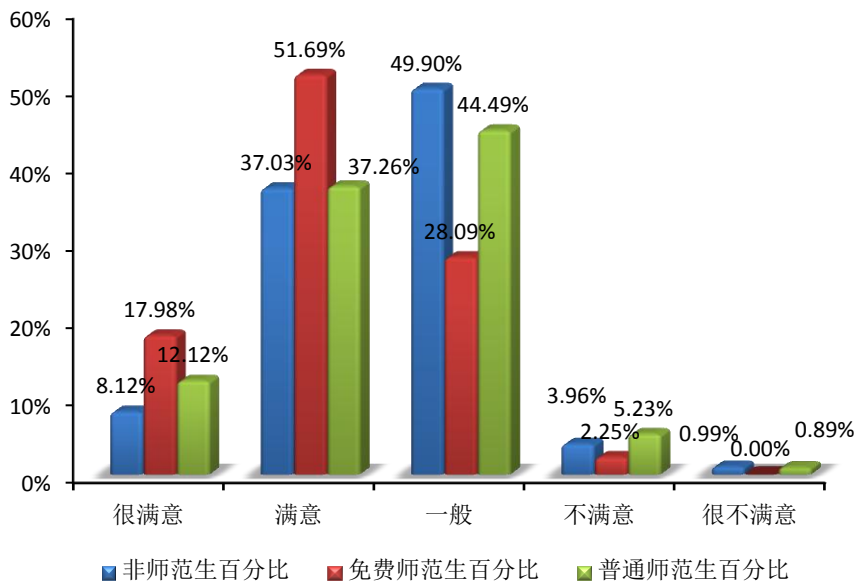


图 3-9 2020 届师范类毕业生对就业现状满意度

## 六、毕业生更换工作单位情况

### （一）毕业生更换工作单位总体情况

通过对已就业毕业生就业后更换工作单位情况的调查，占比 71.87%的毕业生没有更换过工作单位，更换过一次的占比 20.96%，说明就业后毕业生工作相对稳定，详见下图：

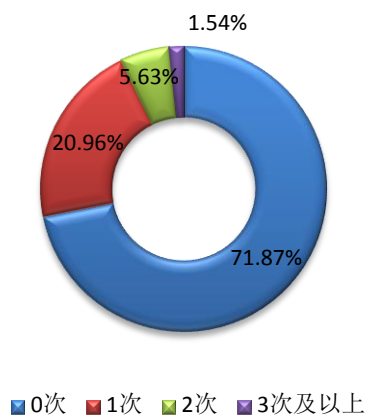


图 3-10 2020 届已就业毕业生更换工作单位情况

### （二）不同师范类别毕业生更换工作单位情况

通过对不同类别已就业毕业生就业后更换工作单位情况的调查，各类毕业生没有更换过工作单位的占比最高，与总体调查情况一致。免费师范生更换工作单位的情况呈现两头大中间无的现象，要不没有更换过单位，要不就是更换过三次以上，非此及彼，没有更换过工作单位的免费师范生的占比为 98.88%，而更换过三次以上的占比 1.12%。非师范生没有更换过工作单位的占比低于免费师范生和普通师范生，但是更换过一次或一次以上的占比均高于免费师范生和普通师范生，详见下图：

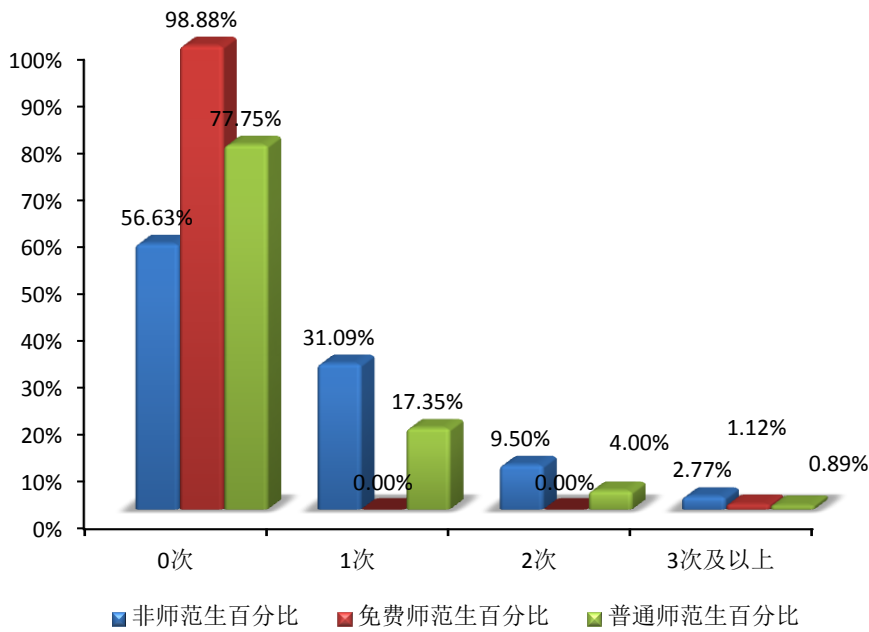


图 3-11 2020 届师范毕业生更换工作单位情况

## 七、毕业生工作职位匹配度

### (一) 毕业生工作职位匹配度总体情况

通过对毕业生工作职位匹配度调查，有 47.56%的毕业生认为工作职位匹配；有 34.03%的毕业生认为工作职位一般匹配，详情见下图：

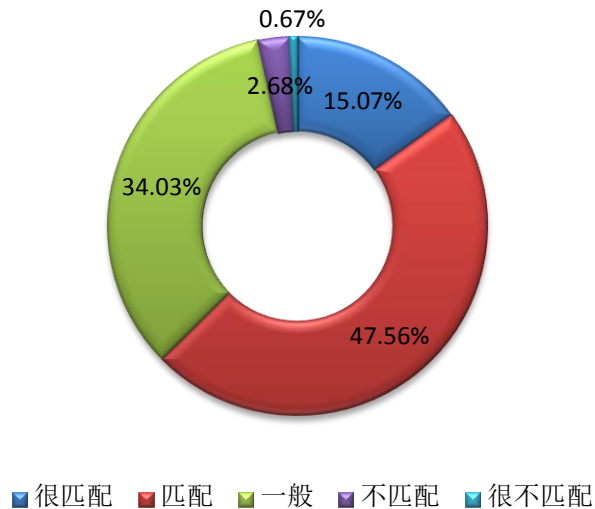


图 3-12 毕业生工作职位匹配度

## （二）不同师范类别毕业生工作职位匹配度情况

通过师范生对目前工作职位匹配度的调查，各类毕业生对目前工作职位匹配度情况与总体结果一致。认为匹配的占比最高，占比均超过百分之四十五，详见下图：

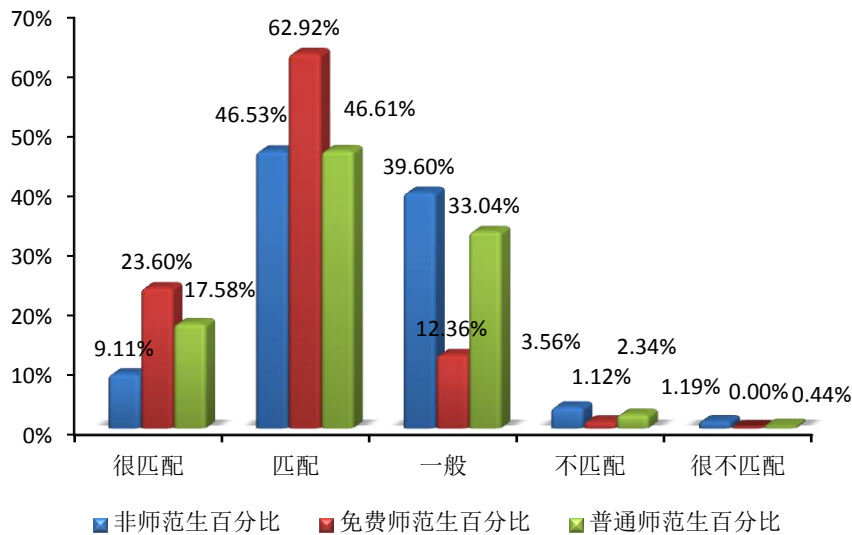


图 3-13 不同师范类别毕业生工作职位匹配度情况

## 八、各学院及专业就业质量统计表

表 3-2 各学院毕业生就业质量统计表

学院	平均薪酬	相关度	满意度	适应周期	胜任度	匹配度	离职率
社会服务与发展学院	3772.73	59.09%	54.55%	77.27%	81.82%	72.73%	13.64%
经济与管理学院	3924.37	19.33%	47.06%	94.12%	73.11%	54.62%	42.86%
传播学院	3934.21	48.68%	51.32%	94.74%	75.00%	60.53%	50.00%
电商学院	3558.82	52.94%	41.18%	100.00%	82.35%	47.06%	41.18%
文学院	3151.16	74.42%	44.19%	94.57%	73.64%	65.12%	18.60%
数学与统计学院	3120.00	60.00%	32.00%	90.67%	73.33%	49.33%	25.33%
外国语学院	3344.09	75.27%	44.09%	96.77%	68.82%	62.37%	27.96%

学院	平均薪酬	相关度	满意度	适应周期	胜任度	匹配度	离职率
物理与工程学院	4125.00	54.17%	58.33%	91.67%	70.83%	70.83%	16.67%
化学化工学院	3141.51	73.58%	52.83%	90.57%	69.81%	62.26%	24.53%
生命科学学院	3097.56	63.41%	46.34%	97.56%	78.05%	63.41%	17.07%
地理与旅游学院	3743.24	43.24%	35.14%	97.30%	70.27%	63.16%	13.51%
历史文化学院	3442.31	74.36%	75.64%	94.87%	78.21%	73.08%	61.54%
音乐与舞蹈学院	3117.65	76.47%	45.10%	94.12%	76.47%	74.51%	25.49%
美术学院	3471.83	59.15%	35.21%	94.37%	73.24%	43.66%	60.56%
体育学院	3531.25	65.63%	53.13%	90.63%	84.38%	68.75%	31.25%
教育科学学院	3044.94	74.16%	47.19%	93.26%	61.80%	57.30%	21.35%
特殊教育学院	2960.94	43.75%	46.09%	79.69%	66.41%	56.25%	33.59%
信息科学与技术学院	5192.31	66.67%	48.72%	94.87%	92.31%	71.79%	25.64%
初等教育学院	2763.32	78.68%	56.43%	90.60%	73.35%	69.91%	11.60%
平均值	3290.69	63.36%	49.16%	91.96%	73.07%	62.65%	28.13%

表 3-3 各专业毕业生就业质量统计表

专业	平均薪酬	相关度	满意度	适应周期	胜任度	匹配度	离职率
光电信息科学与工程	4333.33	41.67%	41.67%	91.67%	66.67%	66.67%	8.33%
计算机科学与技术	3340.43	38.30%	55.32%	93.62%	70.21%	57.45%	46.81%
软件工程	6714.29	78.57%	42.86%	100.00%	92.86%	85.71%	21.43%
数字媒体技术	4750.00	50.00%	62.50%	87.50%	87.50%	62.50%	25.00%
投资学	4131.58	21.05%	48.68%	94.74%	75.00%	53.95%	43.42%
历史学	3336.21	81.03%	74.14%	93.10%	75.86%	70.69%	55.17%
数学与应用数学	3000.00	94.59%	43.24%	91.89%	70.27%	62.16%	10.81%
物理学	3916.67	66.67%	75.00%	91.67%	75.00%	75.00%	25.00%

专业	平均薪酬	相关度	满意度	适应周期	胜任度	匹配度	离职率
化学	3081.08	78.38%	54.05%	89.19%	67.57%	62.16%	21.62%
应用化学	3281.25	62.50%	50.00%	93.75%	75.00%	62.50%	31.25%
地理科学	3615.38	69.23%	38.46%	100.00%	69.23%	61.54%	15.38%
地理信息科学	3852.94	23.53%	29.41%	94.12%	70.59%	64.71%	5.88%
生物科学	3017.24	86.21%	55.17%	96.55%	72.41%	72.41%	6.90%
应用心理学	3166.67	52.38%	52.38%	95.24%	57.14%	47.62%	23.81%
统计学	3236.84	26.32%	21.05%	89.47%	76.32%	36.84%	39.47%
管理科学	3558.14	16.28%	44.19%	93.02%	69.77%	55.81%	41.86%
文化产业管理	3750.00	55.00%	80.00%	100.00%	85.00%	80.00%	80.00%
音乐学	2854.17	56.25%	35.42%	75.00%	66.67%	56.25%	33.33%
舞蹈学	3777.78	72.22%	33.33%	94.44%	83.33%	77.78%	33.33%
美术学	3158.73	55.56%	36.51%	82.54%	73.02%	52.38%	42.86%
人力资源管理	4625.00	25.00%	50.00%	75.00%	100.00%	100.00%	50.00%
食品生物技术	3291.67	8.33%	25.00%	100.00%	91.67%	41.67%	41.67%
电子商务	3409.09	54.55%	45.45%	100.00%	81.82%	54.55%	45.45%
旅游管理	3714.29	42.86%	42.86%	100.00%	71.43%	57.14%	28.57%
艺术设计	3700.00	42.86%	37.14%	94.29%	62.86%	31.43%	71.43%
播音与主持	4558.82	47.06%	76.47%	94.12%	76.47%	82.35%	64.71%
语文教育	2737.50	62.50%	50.00%	86.25%	76.25%	57.50%	17.50%
数学教育	3342.11	47.37%	42.11%	84.21%	73.68%	52.63%	26.32%
英语教育	3312.50	45.83%	62.50%	95.83%	79.17%	75.00%	20.83%
思想政治教育	3583.33	66.67%	55.56%	77.78%	77.78%	66.67%	5.56%



专业	平均薪酬	相关度	满意度	适应周期	胜任度	匹配度	离职率
学前教育	3007.35	80.88%	45.59%	92.65%	63.24%	60.29%	20.59%
小学教育	2650.00	92.00%	59.50%	92.50%	71.50%	76.00%	8.00%
特殊教育	3160.38	67.92%	47.17%	92.45%	79.25%	64.15%	16.98%
体育教育	3736.84	73.68%	47.37%	94.74%	89.47%	84.21%	36.84%
休闲体育	3230.77	53.85%	61.54%	84.62%	76.92%	46.15%	23.08%
汉语言文学	3143.52	76.85%	46.30%	93.52%	71.30%	67.59%	17.59%
汉语国际教育	3190.48	61.90%	33.33%	100.00%	85.71%	52.38%	23.81%
英语	3376.40	75.28%	43.82%	96.63%	68.54%	61.80%	25.84%
广播电视学	3850.00	40.00%	40.00%	90.00%	66.67%	43.33%	40.00%
网络与新媒体	3655.17	58.62%	48.28%	100.00%	82.76%	65.52%	51.72%
音乐教育	2222.22	77.78%	77.78%	88.89%	77.78%	88.89%	11.11%
平均值	3290.69	63.36%	49.16%	91.96%	73.07%	62.63%	28.13%

## 第四章 毕业生求职过程

### 一、毕业生最终落实工作的渠道

通过对不同类别已就业毕业生最终落实工作的渠道进行调查：发现通过社会渠道，比如智联招聘、中华英才网等社会招聘网站获得信息和找工作占比最高，占比为 23.24%；其次是通过政府渠道，比如通过教育和人社部门组织的招聘会、发布招聘信息等渠道找到工作的占比为 18.02%，详见下表：

表 4-1 毕业生最终落实工作的渠道表

就业渠道	样本数	占比
社会渠道	347	23.24%
政府渠道	269	18.02%
亲友渠道	240	16.08%
校园渠道	190	12.73%
用人单位自设渠道	174	11.65%
其他	173	11.59%
新媒体	100	6.70%
合计	1493	100.00%

### 二、对毕业生就业帮助最大的三项要素

通过对毕业生就业帮助最大的三项要素的调查，占比 66.64%的毕业生认为学历最重要，其次实践或者工作经验的占比 42.33%，个人素质占比 40.72%，详见下表：

表 4-2 对毕业生就业帮助最大的三项要素表<sup>3</sup>

要素	样本数	占比
学历	995	66.64%
实践/工作经验	632	42.33%
个人素质	608	40.72%
专业背景	533	35.70%
职业资格证书	453	30.34%
学业成绩	210	14.07%
社会关系	168	11.25%
母校声誉	122	8.17%
其他	108	7.23%
职业认知	108	7.23%
担任学生干部	53	3.55%
参加竞赛获奖经历	38	2.55%

### 三、毕业生求职过程优先考虑的三个因素

通过对毕业生求职过程优先考虑的三个因素的调查，有 78.23%的毕业生优先考虑“薪酬水平、社会保障”的因素；有 56.60%的毕业生优先考虑“工作稳定性”；41.13%的毕业生优先考虑“就业地理位置”。详见下表：

<sup>3</sup>此为多选题

**表 4-3 毕业生求职过程优先考虑因素表<sup>4</sup>**

因素	样本数	占比
薪酬水平、社会保障	1168	78.23%
工作稳定性	845	56.60%
就业地理位置	614	41.13%
工作环境	585	39.18%
单位的发展空间	439	29.40%
单位的社会声望	157	10.52%
父母期望	133	8.91%
其他	85	5.69%
单位培训	78	5.22%

#### 四、求职过程中遇到的主要问题

通过对毕业生求职过程中遇到的主要问题情况调查，“缺乏实践经验”的选项占比最高，为 50.10%，其次是“适合自己专业和学历的岗位不多”，选项占比 40.66%，详见下表：

**表 4-4 求职过程中遇到的主要问题表<sup>5</sup>**

主要问题	样本数	占比
缺乏实践经验	748	50.10%
适合自己专业和学历的岗位不多	607	40.66%
用人单位待遇和条件不符合预期	564	37.78%

<sup>4</sup>此为多选题

<sup>5</sup>此为多选题

主要问题	样本数	占比
获取招聘信息的渠道太少	460	30.81%
社会关系缺乏	300	20.09%
就业能力不足	283	18.96%
存在就业歧视	157	10.52%
其他	145	9.71%
与父母的意愿相悖	62	4.15%

## 五、毕业生求职过程分析

### （一）投递简历份数

在求职过程中一般需要投递简历，根据毕业生在求职过程中投递简历份数的调查，“3份以内”的选项占比最高，达53.52%；其次是“4-6份”，选项占比为20.29%，详见下表：

表 4-5 投递简历份数表

简历份数	样本数	占比
3份以内	799	53.52%
4-6份	303	20.29%
10份及以上	236	15.81%
7-9份	155	10.38%
合计	1493	100.00%

### （二）接受面试次数

通过对毕业生接受面试次数调查，有55.26%的毕业生接受面试次数为“1-3次”，有20.70%的毕业生接受面试次数为“4-6次”，详见下表：

**表 4-6 接受面试次数表**

面试次数	样本数	占比
1-3 次	825	55.26%
4-6 次	309	20.70%
6 次以上	233	15.61%
0 次	126	8.44%
合计	1493	100.00%

### （三）获得录用机会的次数

通过对毕业生获得录用机会次数的调查，有 72.14%的毕业生获得录用机会的次数为“1-3 次”，有 11.79%的毕业生获得录用机会的次数为“4-6 次”，详见下表：

**表 4-7 获得录用机会的次数表**

录用机会次数	样本数	占比
1-3 次	1077	72.14%
4-6 次	176	11.79%
0 次	134	8.98%
6 次以上	106	7.10%
合计	1493	100.00%

### （四）求职总花费

通过对毕业生求职总花费的调查，占比 68.25%的毕业生求职总花费在 1000 元及以下，有 20.56%的毕业生求职总花费在 1001-3000 元，详见下表：

**表 4-8 求职总花费表**

求职花费	样本数	占比
1000 元及以下	1019	68.25%
1001-3000 元	307	20.56%
3001-5000 元	90	6.03%
5000 元以上	77	5.16%
合计	1493	100.00%

## 第五章 学校就业创业指导与服务反馈

### 一、就业创业指导与就业服务满意度

#### (一) 就业创业指导工作总体满意度

通过调查毕业生对学校提供的就业创业指导工作的满意度情况，排在前三位的是：“就业指导教师的专业素质”，满意度为 80.59%；“辅导员（班主任）在就业指导中所起作用及效果”满意度为 79.46%；“就业机构工作人员服务态度和效率”满意度为 77.72%。详见下表：

表 5-1 2020 届毕业生对母校就业创业指导满意度

就业创业指导	满意度
就业创业指导教师的专业素质	80.59%
辅导员（班主任）在就业创业指导中所起作用及效果	79.46%
就业机构工作人员服务态度和效率	77.72%
职业发展与就业创业指导课讲授效果	76.34%
就业创业咨询和指导效果	75.17%
就业创业培训讲座	74.69%
开展创新创业教育情况及效果	73.27%
企业精英（优秀毕业生）进校讲座效果	71.29%
总体平均值	76.07%



## （二）就业创业服务工作满意度

通过调查毕业生对学校提供的就业创业服务的满意度情况，排在前三位的是：“学校的就业创业政策宣传”，满意度为 78.49%；“学校开展招聘活动的情况”，满意度为 77.88%；“学校提供的就业创业指导与服务场地设施”，满意度为 76.55%。详情见下表：

表 5-2 2020 届毕业生对母校就业创业服务满意度

就业创业服务	满意度
学校的就业创业政策宣传	78.49%
学校开展招聘活动的情况	77.88%
学校提供的就业创业指导与服务场地设施	76.55%
学校就业网站提供的就业需求信息	75.82%
就业帮扶政策和措施	75.05%
校内外创业实践基地和开展创业实践活动	74.52%
就业创业大赛	74.04%
创业扶持政策和提供创业扶持资金	73.31%
总体平均值	75.71%

## （三）毕业生希望得到的就业帮扶

通过对毕业生就业帮扶情况的调查，有 43.79%的毕业生希望得到“学校建立特殊群体毕业生档案，发放求职补贴”的帮扶；有 41.37%的毕业生希望得到“学校组织的各种职业技能培训”；37.69%的毕业生希望得到“学校提供专人咨询、辅导，以及一对一精准帮扶”。详见下表：

表 5-3 2020 届毕业生希望得到的就业帮扶

就业帮扶	样本数	占比
学校建立特殊群体毕业生档案，发放求职补贴	1083	43.79%
学校组织的各种职业技能培训	1023	41.37%
学校提供专人咨询、辅导，以及“一对一”精准帮扶	932	37.69%
各级人社部门实施的就业、实习岗位推荐	667	26.97%
省级教育部门组织的“新梦想”就业帮扶、技能培训等系列活动	521	21.07%
在办理就业手续过程中提供一站式服务	517	20.91%
各级人社部门组织的创业培训、指导服务	448	18.12%
各级人社部门组织的未就业毕业生实名登记及优先帮扶等	433	17.51%
其他公共就业服务机构、中介机构提供的就业帮扶	315	12.74%
就业帮扶政策已很完善	285	11.52%

## 二、创新创业教育情况

### （一）毕业生参加创新创业教育情况

通过对毕业生接受创新创业教育情况调查，“上过创业课，修过创业学分”的选项占比最高，为 56.73%，其次是“听过 2 次以上创业讲座”，选项占比 38.90%，详见下图：

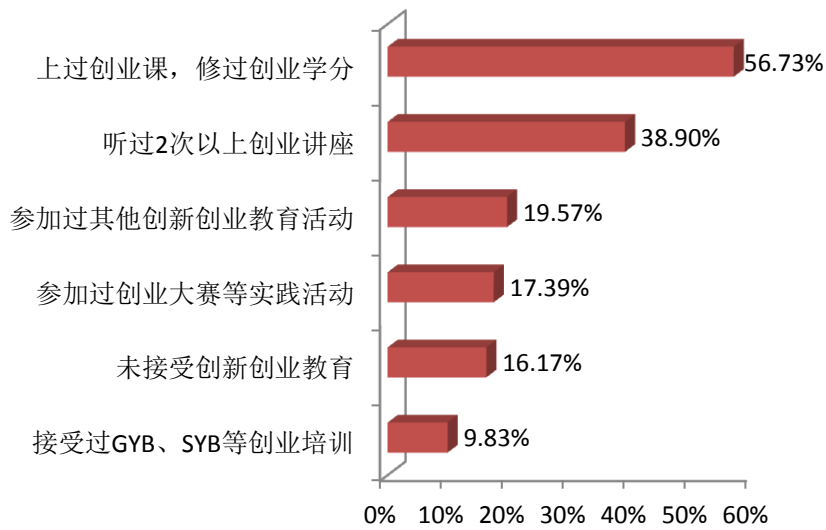


图 5-1 2020 届毕业生接受创新创业教育情况

## (二) 毕业生对母校创新创业教育满意度

通过调查毕业生对母校创新创业教育满意度情况，“满意”的选项占比最高，为 46.87%，第二位是“很满意”，选项占比 31.74%，这两项选项之和占比为 78.61%，说明毕业生对母校的创新创业教育比较满意。详见下图：

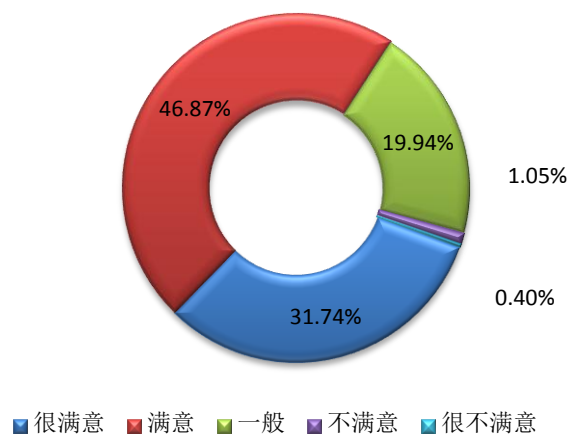


图 5-2 2020 届毕业生对母校创新创业教育满意度

## 第六章 毕业生对学校教育教学反馈

### 一、培养过程与教学条件

毕业生对母校人才培养过程及教学条件满意度前三名的分别是：“对母校教师教学水平满意度”占比 86.86%；对母校“教学条件满意度”占比 86.78%；对母校课“堂理论教学满意度”占比 85.77%。详见下表：

表 6-1 2020 届毕业生培养过程及条件满意度

评价内容	很满意	满意	一般	不满意	很不满意	满意度
教师教学水平	36.68%	50.18%	12.17%	0.81%	0.16%	86.86%
教学条件	38.58%	48.20%	12.58%	0.53%	0.12%	86.78%
课堂（理论）教学	36.07%	49.70%	13.75%	0.44%	0.04%	85.77%
文化建设	35.06%	48.69%	15.61%	0.49%	0.16%	83.74%
课程设计和教学内容	32.31%	49.58%	16.74%	0.85%	0.53%	81.88%
专业设置	33.04%	48.60%	17.02%	0.93%	0.40%	81.64%
实践教学	33.76%	47.23%	17.27%	1.21%	0.53%	80.99%
社团活动	32.96%	45.69%	19.53%	1.37%	0.44%	78.65%
总体平均值	34.81%	48.48%	15.58%	0.83%	0.30%	83.29%

### 二、培养结果反馈

#### （一）毕业生所学知识情况

毕业生对在母校所学的基础知识、跨学科知识、专业知识情况进行了评价，平均得分最高的是专业知识，4.26 分，其次是基础知识 4.24 分，对所学的跨学科知识评价最低，

4.22 分，详见下图：

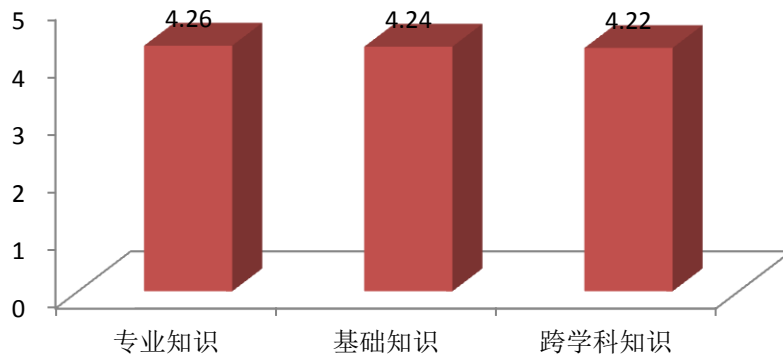


图 6-1 2020 届毕业生对所学知识评价

### (二) 能力培养情况

调查数据显示，2020 届毕业生认为母校在能力培养方面与实际工作需要存在较大差距的选项中，排在第一的是“学习及获取信息能力”，占比为 37.04%，第二是“专业能力”，占比为 36.68%，第三是“创新能力”，占比为 35.71%。详见下图。

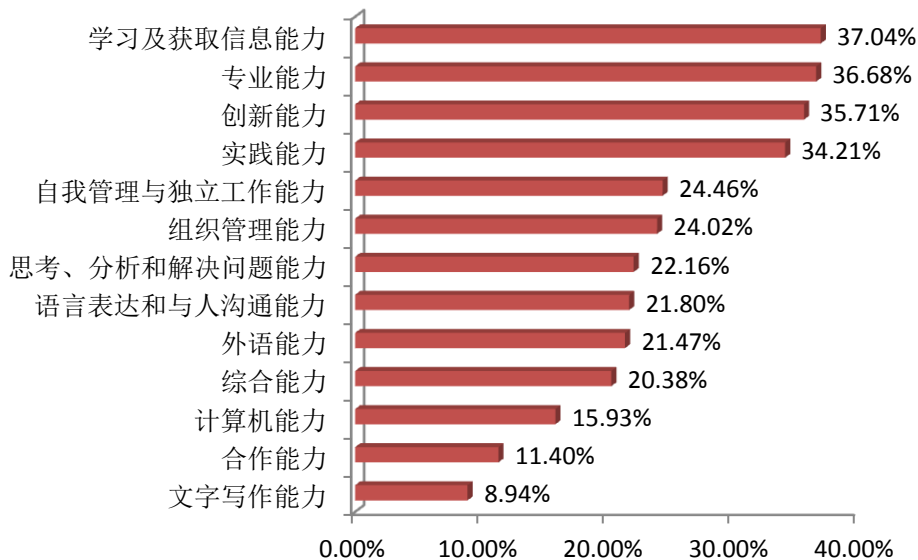


图 6-2 2020 届毕业生母校能力培养与实际工作差距情况

### （三）毕业生素质提升情况

毕业生认为在母校四年得到提升的素质排名前三位的分别是：积极向上占比 70.89%；责任感占比 65.47%；团队合作占比 60.13%，详见下图：

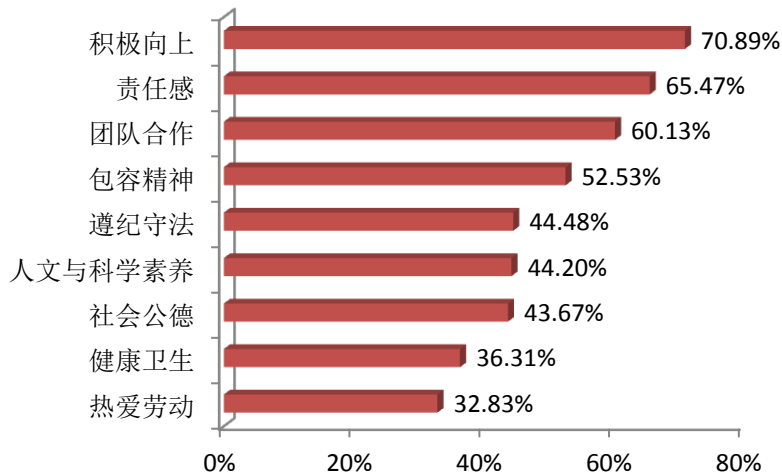


图 6-3 2020 届毕业生在校期间自身素质提升情况

### （四）获取证书情况

毕业生在校期间为提升能力和素质考取过多种证书，考取最多的是普通话证书，选项占比 83.34%；其次是英语四级，选项占比 54.79%，这结果充分体现出了师范类院校的特点，详见下图：

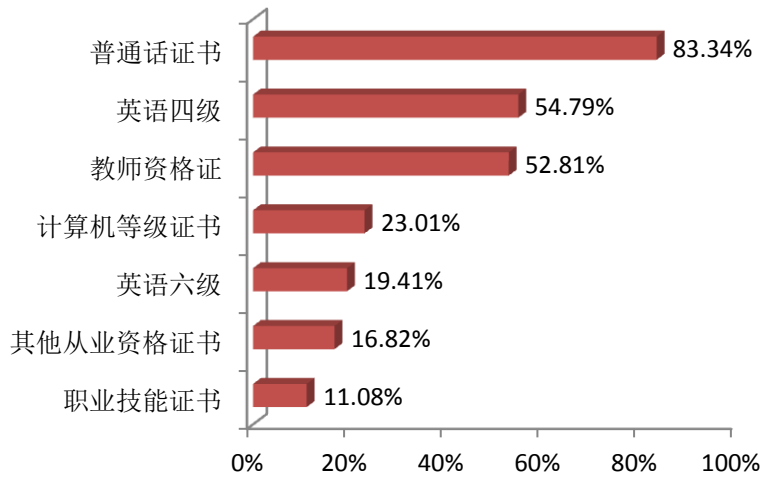


图 6-4 2020 届毕业生在校期间获得证书情况

### 三、毕业生对母校的评价

#### (一) 毕业生对母校的总体满意度

通过调查毕业生对母校的总体满意度评价，“满意”的选项占比 46.58%，“很满意”的选项占比 41.77%，这两项之和为 88.35%，说明大部分毕业生对母校总体是满意的，详见下图：

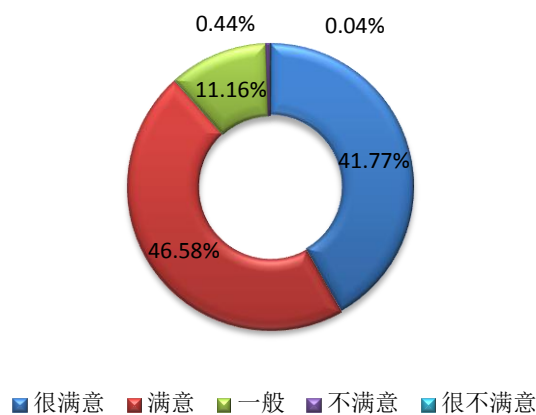


图 6-5 2020 届毕业生对母校总体满意度

## （二）各院系毕业生对母校的总体满意度

通过调查各学院毕业生对母校总体满意度的评价，排名前五名的学院分别是：物理与电子工程学院，占比 95.77%；外国语学院，占比 94.59%；数学与统计学院，占比 93.91%；初等教育学院，占比 92.90%；文学院，占比 92.67%，详见下图：

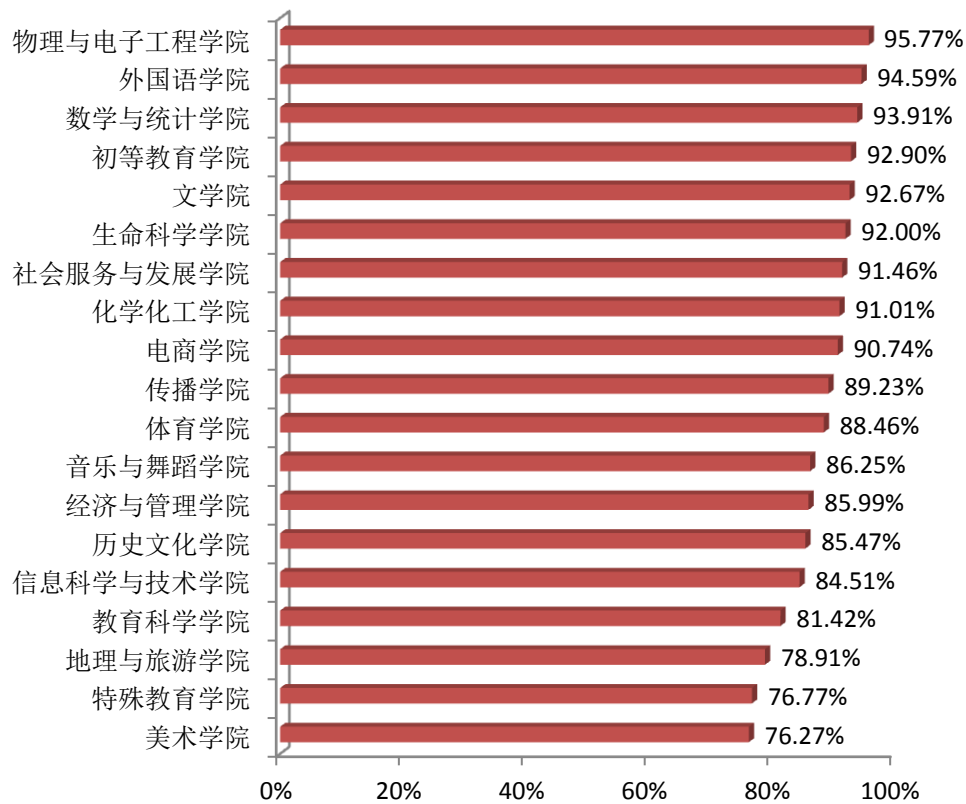


图 6-6 2020 届各学院毕业生对母校的总体满意度

## （三）毕业生向亲友推荐母校的总体情况

通过对毕业生的调查，45.21%的毕业生“愿意”向亲友推荐母校，40.32%的毕业生“很愿意”向亲友推荐母校，这两项之和为 85.53%，说明绝大多数毕业生愿意向亲友推荐母校，详见下图：



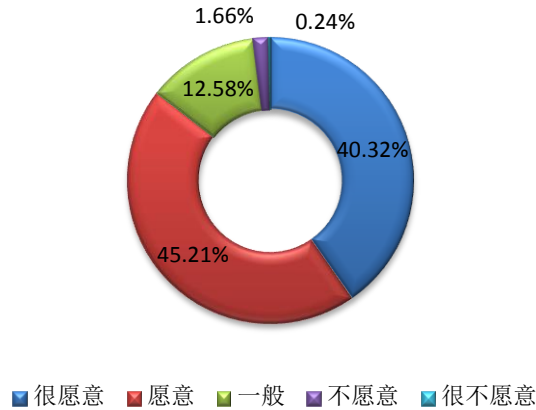


图 6-7 2020 届毕业生推荐母校的总体意愿度

#### (四) 各院系毕业生推荐母校的意愿度

各学院毕业生推荐母校意愿度排名前五名的分别是：物理与电子工程学院，占比 92.96%；社会服务与发展学院，占比 92.68%；体育学院，占比 92.31%；音乐与舞蹈学院，占比 90.00%；传播学院，占比 90.00%，详见下图：

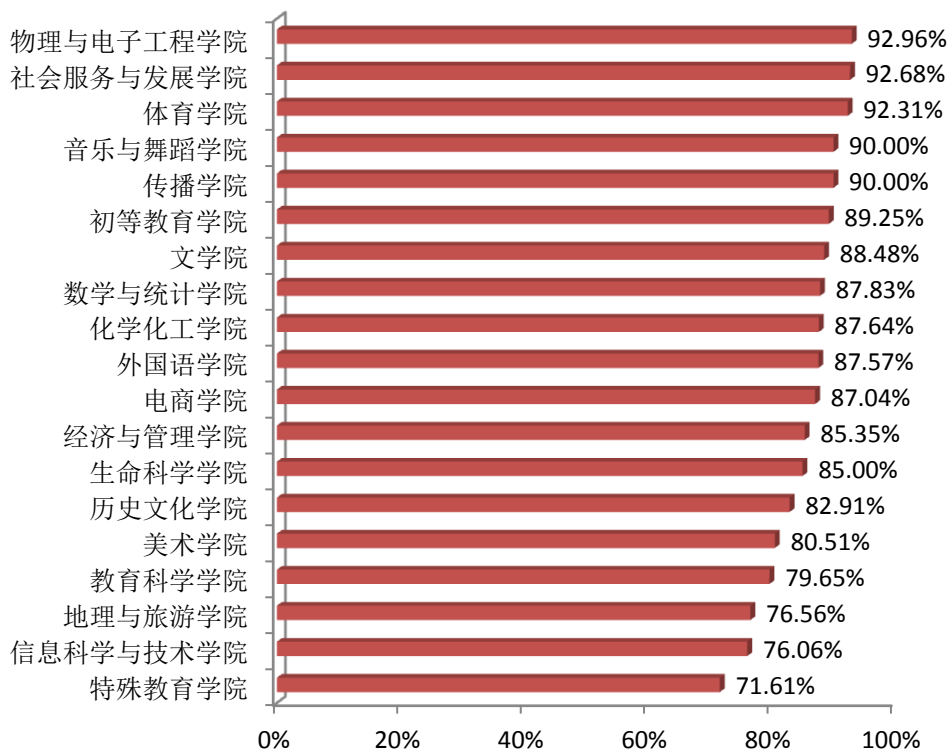


图 6-8 2020 届各学院毕业生推荐母校的意愿度

### （五）影响毕业生推荐母校的因素

影响毕业生推荐母校的因素很多，选项占比最高的是“所学知识、能力满足工作需求情况”，占比 52.08%；其次是“校风学风”，占比 46.79%，再有是“教师水平”，占比 44.84%。详见下图：

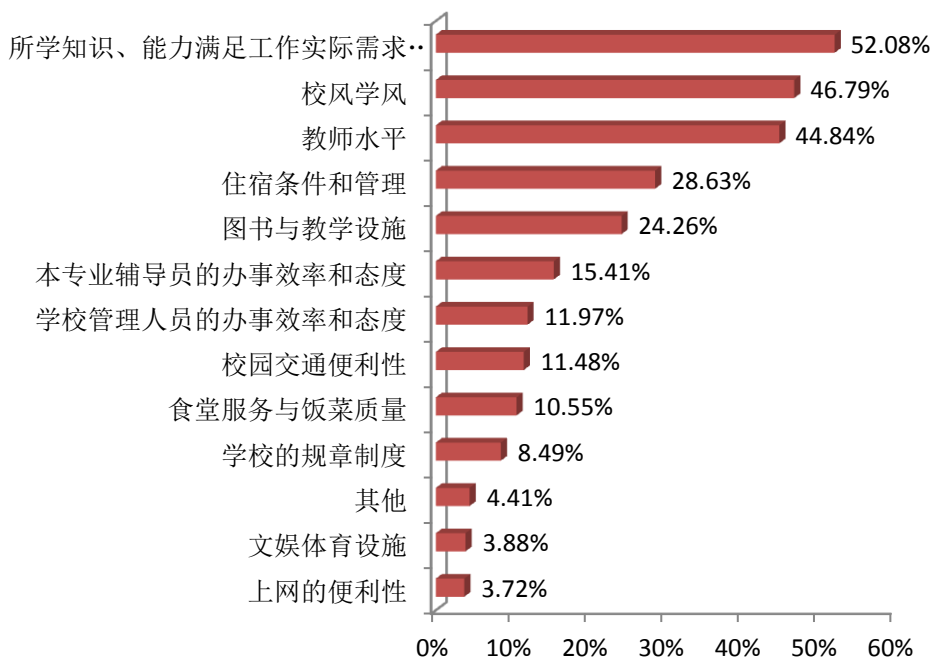


图 6-9 影响 2020 届毕业生推荐母校的因素

## 四、毕业生对学校就业指导工作的建议

毕业生对学校的就业指导工作提出了自己的建议，认为学校需要“加强分学院、分专业学生职业生涯规划教育及实践活动”，选项占比为 54.71%，排在第一位；其次是认为“进一步加大就业创业课程的普及面”，选项占比 53.94%，排在第三位的是学校要在“介绍专业就业方向、职位需求情况”方面多做工作，选项占比 42.26%，详见下表：

**表 6-2 2020 届毕业生对学校就业指导建议**

建议	占比
加强分院系、分专业学生职业生涯教育及实践活动	54.71%
进一步加大就业创业课程的普及面	53.94%
介绍专业就业方向、职位发展路径	42.26%
介绍人才培养目标与社会行业用人需求标准	40.84%
加强思想引导，树立合理就业观念，调整就业期望值	31.18%
开展职业咨询，进行一对一辅导	24.30%
组织成功企业家、就业创业杰出校友到校讲座交流	21.63%

## 五、毕业生对学校就业服务工作的建议

毕业生对学校的就业指导工作提出了自己的建议，认为学校应尽多开展“学校招聘活动，更多搜集和整理用人单位需求信息”的选项占比 55.76%；认为学校应更多的“加强国家、地方政府毕业生就业政策宣传”的选项占比 55.40%；认为学校需要进一步“丰富学校就业网站提供的就业需求信息”选项占比 43.02%。详见下表：

**表 6-3 2020 届毕业生对学校就业服务的建议**

建议	占比
增加学校招聘活动，更多搜集和发布用人单位需求信息	55.76%
加强国家、地方政府毕业生就业政策宣传	55.40%
丰富学校就业网站提供的就业需求信息	43.02%
提升工作人员服务态度和效率	36.88%
完善学校提供的就业指导与服务场地设施	30.41%

建议	占比
加强校内外创业实践基地建设和开展创业实践活动	29.76%
增加创新创业大赛	19.41%

## 六、毕业生对学校教育教学工作的建议

毕业生对学校教育教学工作也提出了建议，认为需要进一步“完善专业设置”的选项占比 53.42%；认为需要继续“改进课程设置和教学内容”的选项占比 44.08%；认为需要进一步“加强实践教学”的选项占比 36.88%。详见下表：

表 6-4 2020 届毕业生对学校教育教学工作的建议

建议	占比
完善专业设置	53.42%
改进课程设置和教学内容	44.08%
加强实践教学	36.88%
提升教师教学水平	36.35%
加强学风建设	29.60%
加强创新创业教育	25.35%
增加线上教学与线上线下混合式教学	23.98%
改善教学条件	21.96%
改革教学方法	17.95%
改进学生管理工作	15.89%
改进教学管理工作	14.80%
加强思想政治教育	13.75%
加强劳动教育	12.70%

## 第七章 趋势分析

### 一、就业率趋势对比

2018 届毕业生调查就业率为 92.48%，2019 届毕业生调查就业率为 88.46%，2020 届毕业生就业率为 86.66%。近三年的总体（调查）就业率稳定保持在 85% 以上。（注：调查时间点大体为同期）具体如下图所示：

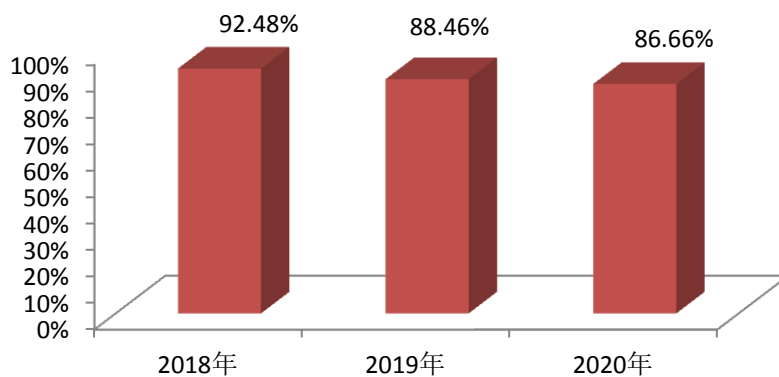


图 7-1 连续三年毕业生就业率变化趋势

### 二、毕业生总人数对比

对学校 2018 届、2019 届、2020 届毕业生总人数对比分析。2018 年为 5696 人；2019 年为 4346 人；2020 年为 4746 人，整体呈 V 字形分布。具体如下图所示：

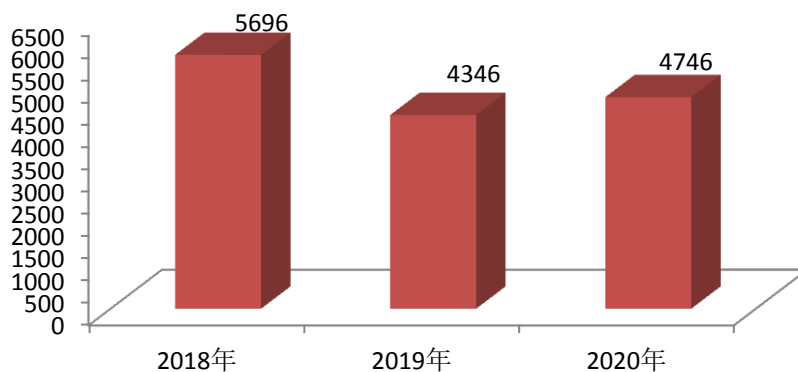


图 7-2 连续三年毕业生总人数对比

### 三、毕业生薪酬水平对比

对学校 2018 届、2019 届、2020 届毕业生平均薪酬水平对比分析。2018 年为 3128.38 元；2019 年为 3426.51 元；2020 年为 3290.69 元，整体呈凸字形分布。具体如下图所示：

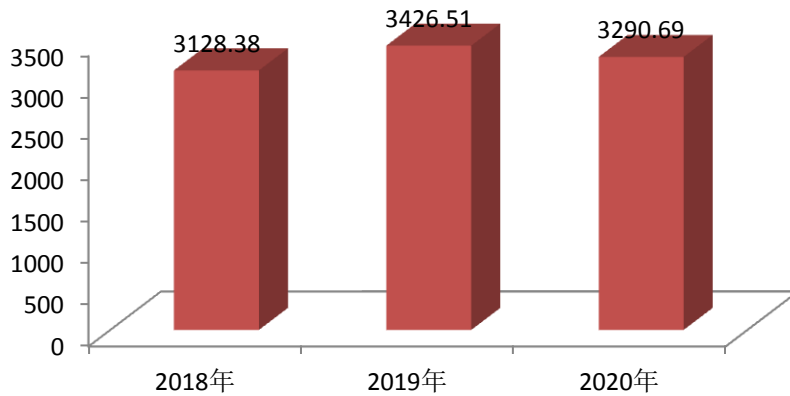


图 7-3 连续三年毕业生薪酬水平对比

### 四、就业专业相关度分析

对学校 2018 届、2019 届、2020 届毕业生就业专业相关度对比分析。2018 年为 67.81%；2019 年为 70.55%；2020 年为 63.36%，整体呈凸字形分布。具体如下图所示：

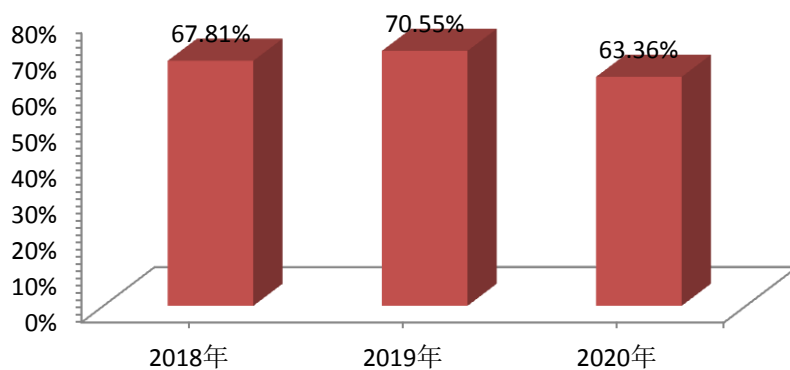


图 7-4 就业专业相关度

## 五、岗位适应周期对比分析

对学校 2018 届、2019 届、2020 届毕业生就业岗位适应周期对比分析。2018 年为 95.14%；2019 年为 86.61%；2020 年为 91.96%，整体呈凹字形分布。具体如下图所示：

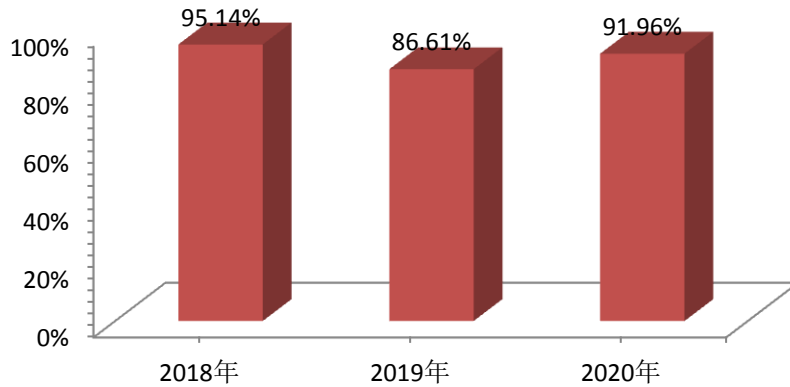


图 7-5 岗位适应周期

## 六、就业现状满意度对比分析

对学校 2018 届、2019 届、2020 届毕业生就业现状满意度对比分析。2018 年为 50.03%；2019 年为 44.26%；2020 年为 49.16%，整体呈凹字形分布。具体如下图所示：

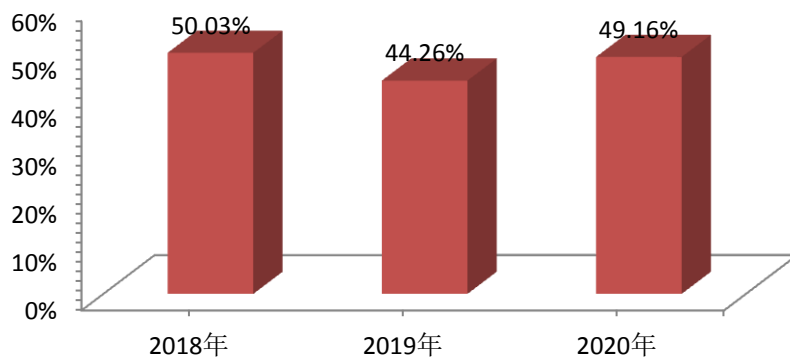


图 7-6 就业现状满意度

## 第八章 用人单位调查

### 一、用人单位的性质

通过对用人单位的性质的调查，中初教育单位占比 33.31%；其他占比 22.32%；民营企业占比 15.12%，详情见下表：

表 8-1 用人单位性质

单位性质	答卷数	百分比
中初教育单位	500	33.31%
其他	335	22.32%
民营企业	227	15.12%
高等教育单位	192	12.79%
其他企业	86	5.73%
其他事业单位	55	3.66%
国有企业	36	2.40%
社会组织	20	1.33%
党政机关	19	1.27%
科研设计单位	8	0.53%
农村建制村	6	0.40%
医疗卫生单位	6	0.40%
部队	4	0.27%
城镇社区	4	0.27%
三资企业	3	0.20%
合计	1501	100.00%



## 二、用人单位所属的行业

通过对用人单位所属的行业的调查，教育行业占比 73.42%；文化、体育和娱乐业占比 4.06%；批发和零售业占比 3.53%，详情见下表：

表 8-2 用人单位所属的行业

行业门类	答卷数	百分比
教育	1102	73.42%
文化、体育和娱乐业	61	4.06%
批发和零售业	53	3.53%
信息传输、软件和信息技术服务业	48	3.20%
金融业	34	2.27%
公共管理、社会保障和社会组织	28	1.87%
住宿和餐饮业	26	1.73%
居民服务、修理和其他服务业	19	1.27%
科学研究和技术服务业	19	1.27%
制造业	19	1.27%
农、林、牧、渔业	16	1.07%
租赁和商务服务业	14	0.93%
卫生和社会工作	13	0.87%
房地产业	11	0.73%
建筑业	11	0.73%
交通运输、仓储和邮政业	11	0.73%
电力、热力、燃气及水生产和供应业	7	0.47%
水利、环境和公共设施管理业	3	0.20%
采矿业	2	0.13%
国际组织	2	0.13%
军队	2	0.13%
合计	1501	100.00%

### 三、用人单位规模

通过对用人单位规模的调查，规模在 1000 人以上的占比 27.91%；规模在 50 人以下的占比 27.85%，详情见下表：

**表 8-3 用人单位规模**

规模	答卷数	百分比
1000 人以上	419	27.91%
50 人以下	418	27.85%
101-200 人	207	13.79%
51-100 人	176	11.73%
201-500 人	171	11.39%
501-1000 人	110	7.33%
合计	1501	100.00%

### 四、用人单位主要招聘方式

通过对用人单位主要招聘方式的调查，校园招聘占比 42.41%；社会专门人才招聘会占比 40.88%；依托专业招聘机构（网站）占比 27.30%，详情见下表：

**表 8-4 用人单位主要招聘方式<sup>6</sup>**

招聘方式	答卷数	百分比
校园招聘	637	42.41%
社会专门人才招聘会	614	40.88%
依托专业招聘机构（网站）	410	27.30%

<sup>6</sup> 此为多选题

招聘方式	答卷数	百分比
依托本单位网站发布信息辅助招聘	402	26.76%
经他人推荐介绍	390	25.97%
在实习（见习）中选聘	338	22.50%
网络招聘的新型模式	327	21.77%

## 五、用人单位招聘时重视的因素

通过对用人单位招聘时重视的因素的调查，能力因素占比 85.42%；学历因素占比 75.83%；素质因素占比 70.37%，详情见下表：

表 8-5 用人单位招聘时重视的因素<sup>7</sup>

因素	答卷数	百分比
能力	1283	85.42%
学历	1139	75.83%
素质	1057	70.37%
知识	942	62.72%
专业	915	60.92%
实践经验	676	45.01%
资格证书及获奖情况	412	27.43%
毕业院校	394	26.23%
学生干部	172	11.45%

<sup>7</sup>此为多选题

## 六、用人单位对毕业生政治素养、专业水平、职业能力的评价

通过对用人单位对毕业生政治素养、专业水平、职业能力的评价的调查，政治素养得分最高，为 4.71 分；职业能力和专业水平得分均为 4.62 分，详情见下图：

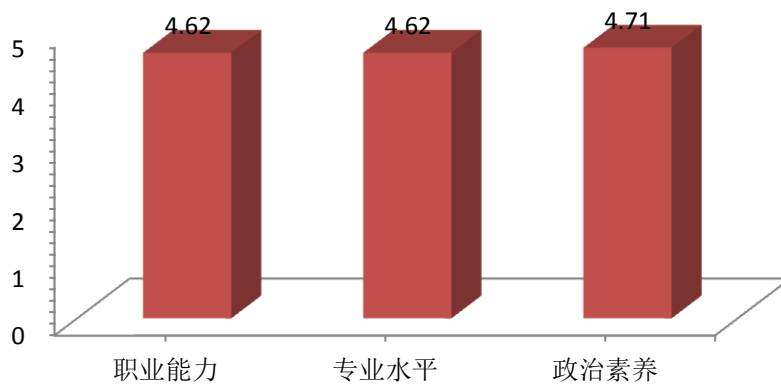


图 8-1 用人单位对毕业生政治素养、专业水平、职业能力的评价

## 七、用人单位对学校人才培养的改进建议

通过对用人单位对学校人才培养的改进建议的调查，实践能力占比 48.67%；国际视野与跨文化交流能力占比 30.16%；创新精神占比 27.43%，详情见下表：

表 8-6 用人单位对学校人才培养的改进建议<sup>8</sup>

建议	答卷数	百分比
实践能力	731	48.67%
国际视野与跨文化交流能力	453	30.16%
创新精神	412	27.43%
分析和解决问题的能力	389	25.90%
专业知识	378	25.17%

<sup>8</sup>此为多选题

建议	答卷数	百分比
计算机应用能力	293	19.51%
外语能力	279	18.58%
人际交往能力	277	18.44%
责任感	273	18.18%
学习及获取信息的能力	220	14.65%
职业规划和适应发展能力	215	14.31%
心理素质	214	14.25%
团队意识	192	12.78%
职业素养	165	10.99%
人文素养	127	8.46%
职业道德	111	7.39%

## 八、用人单位对学校提供的就业服务的评价

通过对用人单位对学校提供的就业服务的评价的调查，人才培养合作满意度为 89.41%；发布招聘信息满意度为 88.94%；根据用人单位的个性化需求提供相应服务的满意度为 88.27%，详情见下图：

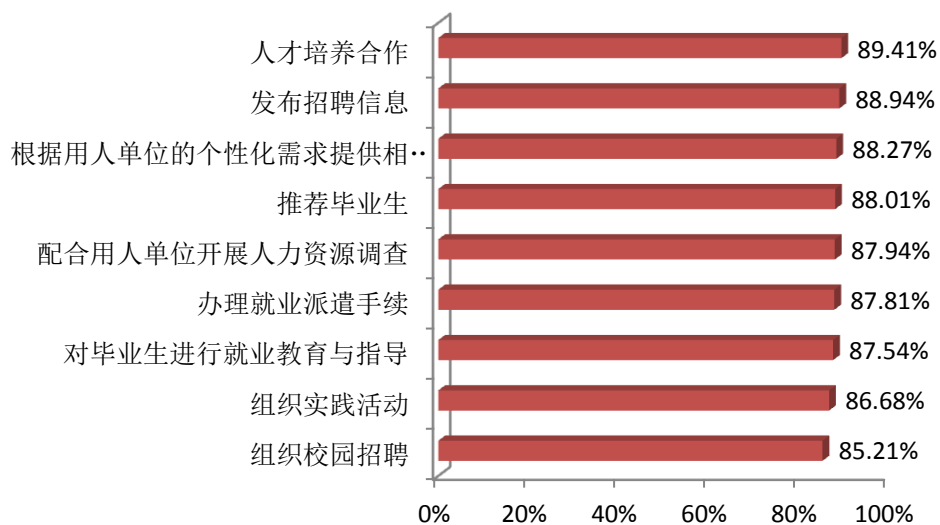


图 8-2 用人单位对学校提供的就业服务的评价

## 九、用人单位对学校就业服务的改进建议

通过对用人单位对学校就业服务的改进建议的调查，加强校企合作与合作占比 65.58%；加强对应届毕业生就业指导占比 45.41%；增强校园招聘会场次占比 45.21%，详情见下图：

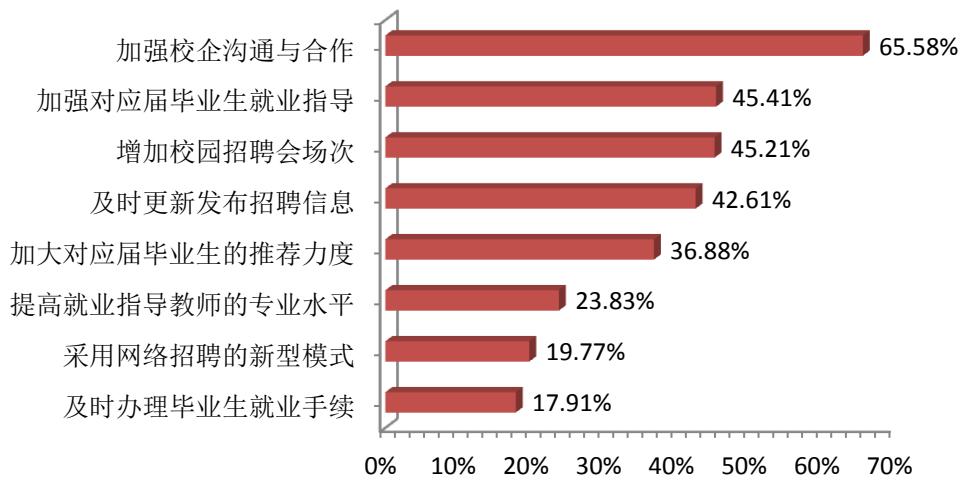


图 8-3 用人单位对学校就业服务的改进建议

## 十、用人单位对毕业生的总体满意度

通过对用人单位对毕业生的满意度调查，很满意占比 47.90%；满意占比 43.04%，详情见下表：

表 8-7 用人单位对毕业生的总体满意度

选项	答卷数	百分比
很满意	719	47.90%
满意	646	43.04%
一般	121	8.06%
不满意	8	0.53%
很不满意	7	0.47%
合计	1501	100.00%

## 第九章 第三方建议

### 一、把增强学生能力作为制定人才培养方案的出发点

2020 届毕业生对母校的满意度达到 88.35%，85.53%的毕业生愿意向他人推荐自己的母校；学生认为推荐要素排前三名的是：所学知识能力满足工作实际需要、校风学风、教师水平。与此同时，毕业生对母校教育教学也提出自己的建议：完善专业设置、改进课程设置和教学内容、加强实践教学。用人单位认为学校毕业生需提高的前三项能力素质是实践能力、国际视野与跨文化交流能力、创新精神。因此学校应进一步发挥办学优势，在人才培养方案、课程改革、教学等方面积极进行大学生能力建设，推进素质教育，突出创新和实践，培养学生的实际工作能力，满足经济社会发展对人才的需要。

### 二、建立健全专业设置建设监测机制，形成就业招生的联动

2020 届毕业生分布在 19 个学院，总体就业率 86.66%。电商学院、地理与旅游学院、生命科学学院、初等教育学院、音乐与舞蹈学院就业率较高，达到了 90%以上；毕业生与就业岗位匹配度，音乐与舞蹈学院、历史文化学院、社会服务与发展学院、信息科学与技术学院、物理与电子工程学院较高；人力资源管理、音乐教育、软件工程、体育教育、播音与主持 5 个专业较高。就业率、就业质量反映专业的社会需求和社会认可，影响专业报考度，体现专业设置与社会需求

的供需差异。因此学校应建立健全专业设置、专业招生、专业建设和监测机制，形成就业与招生的联动机制。针对就业率、就业质量及专业对口度较低专业的就业状况和社会需求，适时调整专业的招生规模；适当增大优势专业的招生比例，重点建设特色专业，发挥学院特色优势。

### **三、完善就业创业服务体系，加大就业创业指导工作力度**

学校注重就业指导服务水平的提升，每年根据毕业生问卷调查的反馈实施改善。学校 2020 届毕业生对学校就业创业指导的总体满意度为 76.07%，其中满意度较高的三方面是就业创业指导教师的专业素质、辅导员（班主任）在就业创业指导中所起作用及效果、就业机构工作人员服务态度和效率。表明学校就业创业指导服务工作得到了毕业生的认可；另一方面也体现了学校就业创业工作在促进毕业生顺利就业、高质量就业创业中所发挥的重要作用。毕业生对学校提供的就业创业服务的总体满意程度为 75.71%，其中满意度较高的三方面是学校的就业创业政策宣传、学校开展招聘活动、学校提供的就业创业指导与服务场地设施。最希望得到的就业帮扶是学校建立特殊群体毕业生档案，发放求职补贴、组织的各种职业技能培训。对就业指导的建议主要是：加强分院系、分专业学生职业生涯规划教育及实践活动、进一步加大就业创业课程的普及面。对就业服务的建议主要是：增加学校招聘活动，更多搜集和发布用人单位需求信息、加强国家、地方政府毕业生就业政策宣传。因此，学校应继续完善就业



创业服务体系，加大就业创业指导工作力度，就业指导加强针对性、普及性，针对不同年级学生，分层次分类指导，引导学生谋划职业发展方向，为学生创造丰富的实习机会，提高学生的社会适应性；提高就业指导水平和服务能力，建立、完善和发挥毕业生求职信息数据库和用人单位需求信息库的功能；加强就业指导课程和学科建设，加强专兼职就业指导老师队伍建设；完善发挥用人单位和毕业生就业状况反馈功能，完善创业举措，把创新精神、创业意识和创新创业能力的培养融入到人才培养的全过程中，以创新引领创业、创业带动就业，推动学校毕业生更高质量创业就业。